

Adı Soyadı:

Sınıf / Numarası:

Tarih:

Not: Bu çalışma kâğıdı, 9 sınıf 2. dönem ortak yazılıya hazırlık amacıyla düzenlenmiştir.

1 - 4. soruları aşağıdaki şiire ve görsele göre cevaplayınız.

Gökyüzünün başka rengi de varmış!

Geç fark ettim taşın sert olduğunu.

Su insanı boğar, ateş yakarmış!

Her doğan günün bir dert olduğunu,

İnsan bu yaşa gelince anlarmış.

**Cahit Sıtkı Tarancı, Otuz Beş Yaş**



1. Şiirde geçen “taşın sert olduğunu” sözü, kişinin hayatla ilgili hangi gerçeği geç fark ettiğini anlatmaktadır? Açıklayınız. (TDE2.2.2)

.....

.....

2. Şiirdeki “su, ateş ve taş” kelimelerinden ikisinin günlük anlamı ile şiirde kazandığı anlamı karşılaştırınız. (TDE2.2.3)

.....

.....

3. Görseldeki “ışık, kaya ve su” unsurları şiirdeki geç fark ediş duygusunu nasıl desteklemektedir? Açıklayınız. (TDE2.2.3)

.....

.....

4. Şiirde ünlem işaretlerinin kullanılması anlatıcının duygu durumunu nasıl yansıtmaktadır? Şiirden hareketle yazınız. (TDE2.3.1)

.....

.....

**5 - 11. soruları aşağıdaki şiire göre cevaplayınız.**

Evimden uzakta, annemden uzak;  
Kimsesiz kalmışım yad ellerinde.  
Bir vefa ararım kalbe dolacak  
Gurbetin yabancı güzellerinde.

Tuna'nın üstünde güneş batarken  
Sevgili yurdumu andırır bana.  
Bir hayal isterim Boğaziçi'nden  
Bakarım "İstanbul!" diye her yana.

İstanbul! Ey sedef mehtaplarından  
Hülya gözlerime ilk ışık veren!  
Buranın ufkunda yanıp tozlanan  
En munis renge de bigâneyim ben.

Ah, orda renklerin -Şark güneşiyle  
Naz eden- sihirbaz ahengi vardır.  
Bu akşam yurdumu andırsa bile  
Ah, orda akşamın bin rengi vardır.

Enis Behiç Koryürek, *Tuna Kıyısında*

5. Şiirde gurbet duygusunu belirginleştiren iki söz grubunu yazınız ve bu söz gruplarının duyguya katkısını açıklayınız. (TDE2.2.3)
6. Bu şiirin konusu ve ana duygusu nedir? Yazınız. (TDE2.2.3)
7. Şiirin nazım birimini ve ölçüsünü yazınız; bir dizeden hareketle hece sayısını gösteriniz. (TDE2.3.1)
8. "İstanbul!" nidası ve ünlem işareti anlatıcının duygu durumunu nasıl yansıtmaktadır? Yazınız. (TDE2.3.1)
9. "Ah, orda akşamın bin rengi vardır." dizesinde hangi söz sanatı vardır? Bu söz sanatının şiire katkısını açıklayınız. (TDE2.3.1)
10. Renklerin "Naz eden" biçiminde tanımlanması hangi söz sanatına örnektir? Açıklayınız. (TDE2.3.1)
11. "uzak / dolacak" ve "ellerinde / güzellerinde" sözlerindeki ses benzerliklerini açıklayınız ve şiirin ahengini nasıl desteklediklerini belirtiniz. Yazınız. (TDE2.3.1)

**12 - 19. soruları aşağıdaki parçaya göre cevaplayınız.**

Yine bir bahar sabahı, güneş, bahçesindeki geçmiş zamanlardan kalma çitlembik ağaçlarının üstünden doğarken Câbî Efendi de kapısında göründü. Birkaç adım yürüdü, durdu. Etrafına bakındı. Yerlerde çimenler yeşermiş, sıska erik dalları pembe, beyaz çiçeklerle örtülmüştü. Hoşuna gitti. Sola eğri çarpık burnunu yukarı kaldırdı. Derin derin havayı kokladı. Çimenlerin üzerindeki çiylere güneşten düşmüş parlak elmas damlalarını inadına ayaklarıyla ezdi. Sokağa çıkar çıkmaz, gece geçen sebze ile sütçü beygirlerinin bozuk kaldırımda bıraktığı şeyleri cıvıldaarak yiyen serçelere gözü kaçtı. Durmadı. Kendi istemediği hâlde, zihni bu çirkin hadiseden bir hikmet çıkarmaya çalıştı. Yürüdü. Şimdi nereye gidecekti? Daima yola çıktıktan sonra buna karar verirdi. Çırpıcı'ya, Veliefendi'ye, Balıklı'ya, Eyüp'e, Sütlüce'ye gitmeyi düşündü. Hayır... Gölgesinde yürüdüğü duvarın arkasından keskin bir horoz sesi geldi. Câbî Efendi hemen başını göğşe kaldırdı. Dikkatle baktı. Bulut mulut yoktu. Hava çok açıktı. Durdu, sakalını kaşıdı. Hava hiç bozacağa benzemiyordu. Bu güzel günü nerede geçirecekti? Ne vakitten beri Üsküdar'a geçmemişti. Tekrar, yuvarlana yuvarlana yürüdü. Caddeye çıktı. Topkapı tramvayına atladı. Sirkeci'de "Oh!" diye gözlerini açtı, şehrin ta göbeğinde Köprü'yü yavaş yavaş geçti. Üsküdar vapuruna bir bilet aldı. Güverteye çıktı. Hava hakikaten çok, pek çok güzeldi. Bacanın çıkardığı kapkara dumanlar içinden temiz, beyaz martı sürüleri kirlenmeden geçiyor, koyu mavi denizin ortasında "Kız Kulesi" köpükten bir alev gibi parlıyordu. Câbî Efendi elli senedir, her gün İstanbul'da seyahat ettiği hâlde henüz buraya gitmediğini düşündü. Acaba içi nasıldı? Kim yaptırmıştı? İçinde şimdi ne vardı? Daha böyle birçok soru, meşgul zihnine hücum etti. "Bugün şuraya gideyim. Hakikati öğreneyim..." dedi. Vapur iskeleye yanaşınca kadar seyahat planını kurdu. Ama dalgın dalgın, Ahmediye'den Karlık Bayırı'na giden sokağı geçerken gözüne tuhaf bir şey ilişti. Durdu. Kız Kulesi'ni hemen unuttu. Baktı, baktı, baktı. Biraz karanlıkça, temiz, geniş bir marangoz dükkânı... İçinde ferah ferah kırklık, pos kara bıyıklı, şişmanca bir adam... Elinde keser, çalışıyordu fakat beyaz mermerden büyük, narin bir tezgâhın önünde! Câbî Efendi, "Aldanmayayım!" diye gözlerini ovuşturdu. Dikkatle baktı. Hayır. Tezgâh mermerdendi! "Acaba beyaza boyanmış kalastan mı?" şüphesi tekrar zihnini bulandırdı. Baktı. Baktı. Hiç mermerden doğramacı, marangoz tezgâhı olur muydu? Olursa... Mutlaka bunun özel bir sebebi vardı!

**Ömer Seyfettin, Mermer Tezgâh**

**12. Parçada geçen "gözüne tuhaf bir şey ilişti" sözü, Câbî Efendi'nin neyi fark ettiğini anlatmaktadır? (TDE2.2.2)**

**13. Parçada bahar sabahını betimleyen iki ayrıntıyı yazınız. (TDE2.2.3)**

**14. Câbî Efendi'nin Kız Kulesi'ni merak etmesi ve ardından mermer tezgâha yönelmesi onun hangi özelliğini göstermektedir? Açıklayınız. (TDE2.2.3)**

**15. Câbî Efendi'nin "Aldanmayayım!" diyerek tezgâha dikkatle bakması, onun gördüğü durum karşısında nasıl davrandığını göstermektedir? Yazınız. (TDE2.2.3)**

**16. Parçada Kız Kulesi'nin "köpükten bir alev gibi" parladığının söylenmesi anlatıma nasıl bir özellik kazandırmıştır? Açıklayınız. (TDE2.2.3)**

**17. Bu parçanın hikâye türüne ait olduğunu gösteren iki özelliği yazınız. (TDE2.2.5)**

**18. Parçada olayın başlamasını sağlayan yapı unsurlarından ikisini belirleyiniz ve bunların işlevini kısaca açıklayınız. (TDE2.3.1)**

**19. Câbî Efendi'nin zihninde art arda sorular belirmesi olayın gelişimine nasıl katkı sağlamaktadır? (TDE2.3.1)**

**20 - 28. soruları aşağıdaki metne göre cevaplayınız.**

Ertesi gün İrfan, yine yazma ödevi getirmemişti. Konuyu şimdi de gayet iyi hatırlıyorum: “Annenizi mi daha çok seversiniz, yoksa babanızı mı? Niçin?” Düşününüz! Bu konuyu zavallı çocuk yazabilir miydi? Oda ateşsiz ve ışıksız olmasa da insan, bu konu üzerinde düşünüp onu işlemek gücünü kendinde bulabilir miydi? O sınıfa böyle bir konu vermiş olmaktan utanıyordum. O derste İrfan’ın yanına nasıl gittim, yüzüne nasıl baktım ve elimi omzuna koyarak nasıl bir sesle ona “Zıyanı yok çocuğum, sen bu konuyu yazma!” dedim, bilmiyorum. İrfan, geniş omuzlarıyla sıraya kapanarak minimini bir öksüz gibi içini çeke çeke ağlamaya başladı.

*Halide Nusret Zorlutuna, Benim Küçük Dostlarım*

**20. Öğretmenin verdiği yazma konusundan utanmasının nedenini belirtip açıklayınız. (TDE2.2.3)**

.....

.....

**21. İrfan’ın ağlaması onun iç dünyasıyla ilgili hangi çıkarımı yaptırmaktadır? Yazınız. (TDE2.2.3)**

.....

.....

**22. Öğretmenin İrfan’a yaklaşımında nasıl bir değişim görülmektedir? Açıklayınız. (TDE2.2.3)**

.....

.....

**23. Bu parçada açıkça verilen bir ileti ile sezdirilen bir iletiyi yazınız. (TDE2.2.3)**

.....

.....

**24. Bu parçanın ana düşüncesi nedir? Yazınız. (TDE2.2.3)**

.....

.....

**25. Parçanın anı türüne ait olduğunu gösteren iki özelliği belirleyiniz. (TDE2.2.5)**

.....

.....

**26. “Minimini bir öksüz gibi” benzetmesi İrfan’ın durumunu nasıl daha belirgin hâle getirmektedir? Açıklayınız. (TDE2.3.1)**

.....

.....

**27. Anlatıcının “utanıyordum” sözü, öğretmenin tutumunu ve metnin duygusal yönünü nasıl belirginleştirmektedir? (TDE2.3.1)**

.....

.....

**28. Metinde öğretmenin İrfan’a söylediği söz, açık ileti ile örtük ileti bakımından nasıl değerlendirilebilir? (TDE2.2.3)**

.....

.....

## Romanın Yapı Unsurları ve Anlatıcı Türleri



29. Görseldeki yapı unsurlarından olay örgüsü, kişiler, zaman ve mekân unsurlarının romanı anlamadaki işlevini kısaca açıklayınız. (TDE2.3.1)

30. Görselden hareketle çatışma unsurunun olay örgüsünü nasıl etkilediğini açıklayınız. (TDE2.3.1)

31. Birinci kişili anlatıcı ile üçüncü kişili anlatıcı arasındaki farkı, okurun olayı kavrama biçimi açısından açıklayınız. (TDE2.3.1)

32. Hâkim bakış açısı ile gözlemci bakış açısının kişilerin duygu ve düşüncelerini aktarma bakımından farkını yazınız. (TDE2.3.1)

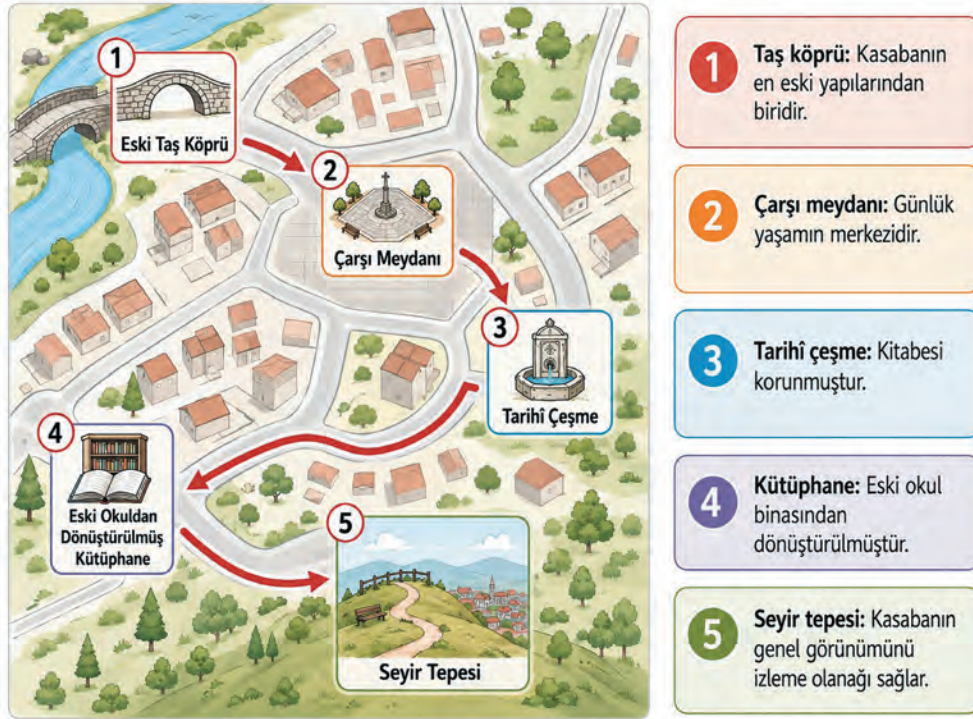
33. Bir roman parçasında anlatıcının birinci kişili olması, anlatımı hangi yönlerden daha kişisel hâle getirir? Açıklayınız. (TDE2.3.1)



34. Görselden hareketle roman tahlilinde olay, kişi, zaman, mekân ve anlatıcının birlikte ele alınmasının metni anlamaya nasıl katkı sağladığını açıklayınız. (TDE2.3.1)

35. Çatışmanın kişiler, değerler veya durumlar arasındaki karşıtlıkla kurulması romanın yapı unsurlarıyla nasıl ilişkilidir? (TDE2.3.1)

36 - 40. soruları aşağıdaki görselden hareketle cevaplayınız.



36. Görseldeki rota hangi durakla başlamakta, hangi durakla tamamlanmaktadır? Yazınız. (TDE2.2.3)

37. Görselde verilen bilgilerden hareketle nesnel bilgi niteliği taşıyan iki örnek yazınız. (TDE2.2.5)

38. Bu görsel, bir gezi yazısına eklendiğinde yazının hangi yönünü güçlendirir? Açıklayınız. (TDE2.2.3)

39. Gezi yazısında mekânın işlevini, görseldeki duraklardan ikisini kullanarak açıklayınız. (TDE2.3.1)

40. Rota sırasının verilmesi gezi yazısında anlatımın düzenlenmesine nasıl katkı sağlamaktadır? (TDE2.3.1)

**41 - 45. soruları aşağıdaki parçaya göre cevaplayınız.**

Sait Faik, hikâyelerinde yaşadıklarını ve kendisini anlatmıştır. Fakat hayat, kendiliğinden güzel eser vücuda getirmez. Sait Faik'i büyük hikâyeci yapan yaşantısı değil, sanat gücüdür. O, yaşantılarını anlatırken hayatın güzelliğini ve manasını bulmuştur. Sait Faik, hayata bakış ve anlatış tarzı bakımından gerçekçidir. Fakat gerçeği dış görünüşü bakımından anlatmakla kalmaz; çirkin bir dış görünüşün arkasında iyi bir ruh, derin bir mana da bulur. Onun gerçekçiliği; efsaneyi, şiiri, duyguyu, sevgiyi ve hayali de içine alan geniş bir gerçekçiliktir.

*Mehmet Kaplan, Hikâye Tahlilleri*

**41. Bu parçaya göre Sait Faik'i büyük hikâyeci yapan temel özellik nedir? Yazınız. (TDE2.2.3)**

.....

.....

.....

**42. Parçada Sait Faik'in yaşamı ile hikâyeleri arasında nasıl bir ilişki kurulmuştur? Yazınız. (TDE2.2.3)**

.....

.....

.....

**43. Parçanın eleştiri türüne ait olduğunu gösteren iki özelliği yazınız. (TDE2.2.5)**

.....

.....

.....

**44. "Gerçeği dış görünüşü bakımından anlatmakla kalmaz." ifadesi Sait Faik'in sanat anlayışıyla ilgili hangi yargıyı desteklemektedir? (TDE2.2.3)**

.....

.....

.....

**45. Mehmet Kaplan'ın bu parçayı yazma amacı nedir? Parçadan hareketle açıklayınız. (TDE2.2.3)**

.....

.....

.....

**46. "Kültürel mirasın korunması" konulu bir yazı yazınız. Yazınızda vermek istediğiniz iletiyi açık veya örtük biçimde ifade ediniz. Duygu ve düşüncelerinizi tutarlı biçimde geliştiriniz. Yazınıza uygun bir başlık koyunuz; yazım ve noktalama kurallarına dikkat ediniz. (TDE4.3.4, TDE4.3.7)**

.....

.....

.....

.....

.....

.....

.....

.....

.....

.....

## CEVAP ANAHTARI

1. “Taşın sert olduğunu” sözü, kişinin hayatın güçlüklerini ve bazı gerçeklerin zamanla anlaşılabilirdiğini fark etmesini anlatır.
2. Su günlük anlamıyla yaşam için gerekli bir varlıktır; şiirde boğucu/zorlayıcı durumları düşündürür. Ateş günlük anlamıyla yakıcıdır; şiirde acı veren deneyimleri çağırıştırır. Taş günlük anlamıyla serttir; şiirde hayatın katı ve zorlu yanlarını karşılar.
3. Işığın bulutların arasından süzülmesi geç gelen fark edişi; kayaların sertliği hayatın güçlüklerini; suyun yansıması kişinin bu gerçeklerle yüzleşmesini çağırıştırır.
4. Ünlem işaretleri anlatıcının şaşkınlığını, sarsılışını ve geç fark ettiği gerçekler karşısındaki içten tepkisini yansıtır.
5. “Evimden uzakta, annemden uzak”, “kimsesiz kalmışım”, “gurbetin yabancı güzellerinde” gibi sözler gurbet ve yalnızlık duygusunu güçlendirir.
6. Şiirin konusu gurbet ve yurt özlemidir; ana duygu ise İstanbul’a ve memlekete duyulan derin hasrettir.
7. Nazım birimi dördlüktür. Şiir 11’li hece ölçüsüyle yazılmıştır. Örneğin “E-vim-den / u-zak-ta / an-nem-den / u-zak” dizesi 11 hecedir.
8. “İstanbul!” nidası ve ünlem işareti, şairin yurduna ve İstanbul’a duyduğu yoğun özlemi, heyecanı ve içten seslenişi gösterir.
9. “Akşamın bin rengi” ifadesinde abartma vardır. Bu sanat, İstanbul akşamının zenginliğini ve şairde bıraktığı güçlü etkiyi belirginleştirir.
10. Renklerin “naz eden” biçiminde verilmesi kişileştirmedir. Renkler insana özgü bir davranışla anlatılarak şiire canlılık ve duygu değeri kazandırılmıştır.
11. Ses benzerlikleri kafiye ve redif yoluyla şiirde ahengi güçlendirir; dizeler arasında ritmik ve akılda kalıcı bir söyleyiş oluşturur.
12. Câbî Efendi’nin dikkatini çeken şey mermerden yapılmış marangoz tezgâhidir.
13. Çimenlerin yeşermesi, erik dallarının pembe beyaz çiçeklerle örtülmesi, çiyllerin elmas damlaları gibi parlaması örnek gösterilebilir.
14. Onun meraklı, gözlemci ve ayrıntılar üzerinde düşünmeyi seven biri olduğunu gösterir.
15. Gördüğüne hemen inanmayan, önce dikkatle inceleyip emin olmak isteyen kuşkucu ve araştırmacı bir tutum sergiler.
16. Benzetme, Kız Kulesi’nin denizin ortasında parlak ve dikkat çekici görünmesini sağlar; anlatıma canlılık ve görsellik kazandırır.
17. Parçada kişi, mekân ve olay başlangıcı vardır. Câbî Efendi’nin gözlemleri ve mermer tezgâhı fark etmesi hikâye yapısını gösterir.
18. Kişi ve mekân öne çıkar. Mekân Câbî Efendi’nin hareketini belirler; kişi unsuru merak ve gözlem yoluyla olayı başlatır.
19. Art arda gelen sorular Câbî Efendi’nin merakını görünür kılar; bu merak onu Kız Kulesi’nden mermer tezgâha yönelterek olayı ilerletir.
20. Öğretmen, İrfan’ın aile durumunu düşünmeden anne-baba sevgisini karşılaştıran bir konu verdiği için utanmıştır.
21. İrfan’ın yalnızlık, kırgınlık ve derin üzüntü taşıdığı anlaşılır.
22. Öğretmen önce konuyu sıradan bir ödev gibi düşünür, sonra İrfan’ın özel durumunu fark ederek şefkatli ve anlayışlı davranır.
23. Açık ileti: İrfan bu konuyu yazmak zorunda değildir. Örtük ileti: Öğretmen öğrencinin yaşam koşullarını dikkate almalıdır.
24. Parçanın ana düşüncesi, öğretmenin öğrencisinin özel durumunu tanıyarak ona duyarlı ve anlayışlı yaklaşması gerektiğidir.
25. Anlatıcı, geçmişte yaşadığı bir olayı kendi bakış açısıyla aktarır; kişisel duygu ve değerlendirmelere yer verir.
26. Benzetme, İrfan’ın güçlü görünüşünün arkasındaki kırılmalı, korunmaya muhtaç ve yalnız hâlini belirginleştirir.
27. “Utaniyordum” sözü öğretmenin kendi hatasını fark ettiğini, vicdani rahatsızlık ve duyarlılık taşıdığını gösterir.



28. Söz, açıkça öğrencinin ödevi yazmayacağını bildirir; örtük biçimde öğretmenin öğrencinin acısını anladığını ve onu korumak istediğini sezdirir.
29. Olay örgüsü yaşananların sıralanmasını, kişiler olayları yaşayan varlıkları, zaman olayların gerçekleştiği dönemi, mekân olayların geçtiği çevreyi gösterir.
30. Çatışma, olay örgüsünü başlatan veya geliştiren temel karşıtlıktır; olayların ilerlemesine yön verir.
31. Birinci kişi anlatıcı olayları kendi bakışından aktarır; üçüncü kişi anlatıcı olayları dışarıdan verir.
32. Hâkim bakış açısı, kişilerin iç dünyasını bilir; gözlemci bakış açısı, görünen davranışlarla sınırlı kalır.
33. Birinci kişi anlatıcı; anlatımı kişisel, içten ve öznel hâle getirir.
34. Olay, kişi, zaman, mekân ve anlatıcı birlikte metnin bağlamını ve okurun olayı nasıl kavrayacağını belirler.
35. Çatışma kişiler, değerler veya durumlar arasındaki karşıtlıkla kurulur; bu karşıtlık olay örgüsünü, kişilerin davranışlarını ve mekânın işlevini etkiler.
36. Rota Eski Taş Köprü ile başlamakta, Seyir Tepesi ile tamamlanmaktadır.
37. “Tarihî çeşmenin kitabesi korunmuştur.”, “Kütüphane eski okul binasından dönüştürülmüştür.” gibi bilgiler nesneldir.
38. Görsel, yerlerin sırasını, konumunu ve gezi rotasını anlaşılır kılar; okurun mekânı zihninde canlandırmasını kolaylaştırır.
39. Taş köprü kasabanın tarihî geçmişini, çarşı meydanı günlük yaşamını, seyir tepesi genel görünümünü tanıtmaya yarar.
40. Rota sırası, gezi yazısında anlatımın planlı ilerlemesini sağlar; okur nereden nereye gidildiğini daha kolay izler.
41. Sait Faik’i büyük hikâyeci yapan temel özellik, yaşantılarını sanat gücüyle işleyerek hayatın güzelliğini ve anlamını bulmasıdır.
42. Parçada Sait Faik’in yaşantılarının hikâyelerine kaynaklık ettiği ancak bu yaşantıların sanat gücüyle edebî değere dönüştüğü belirtilir.
43. Parçada bir sanatçı değerlendirilir ve bu değerlendirme gerekçelerle desteklenir, gerçekçilik anlayışı ve sanat gücü üzerinde durulur.
44. Bu ifade, Sait Faik’in görünen gerçeklikle yetinmeyip insanın iç dünyasını, iyiliği, duyguyu ve hayali de gerçekçiliğe kattığını gösterir.
45. Mehmet Kaplan’ın amacı, Sait Faik’in gerçekçilik anlayışını ve hikâyeciliğinin değerini gerekçeli biçimde değerlendirmektir.
46. Öğrencinin yazısı konuya uygunluk, açık/örtük ileti, tutarlı geliştirme, başlık, yazım ve noktalama ölçütlerine göre değerlendirilir.
47. Soru değerlendirme ölçütleri:

Ölçüt	Süreç Bileşeni	Puan
Konuya uygun yazı yazma	TDE4.3.4	
Açık ya da örtük iletiyi belirgin biçimde verme	TDE4.3.4	
Millî, manevi veya kültürel değerlere uygun biçimde yer verme	TDE4.3.4	
Duygu ve düşünceleri tutarlı geliştirme	TDE4.3.4	
Yazıya uygun başlık koyma	TDE4.3.4	
Yazım kurallarına uyma	TDE4.3.7	
Noktalama kurallarını doğru kullanma	TDE4.3.7	