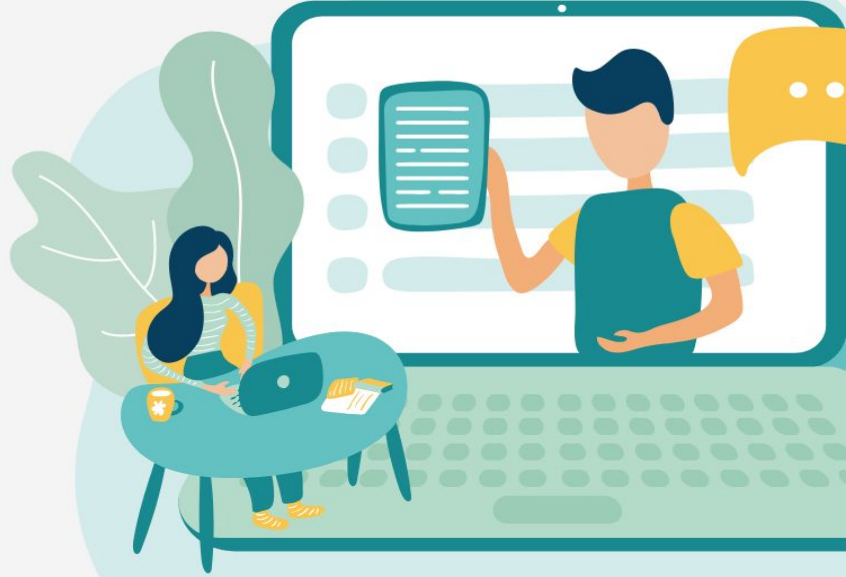


10. Sınıf

HAFTALIK ÖDEV

07-11 HAZİRAN



Siirt
İL MİLLÎ EĞİTİM MÜDÜRLÜĞÜ

[www.
siirt.meb.gov.tr](http://www.siirt.meb.gov.tr)

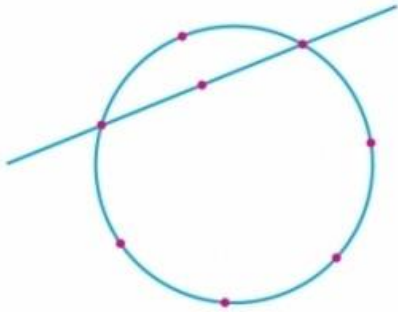
[Instagram](https://www.instagram.com/siirtmem)
[Facebook](https://www.facebook.com/siirtmem)
[Twitter](https://www.twitter.com/siirtmem)
[YouTube](https://www.youtube.com/siirtmem)

1. 2 0 3 2 3 2

sayısının rakamları yer değiştirilerek yazılabilecek 6 basamaklı bütün sayıların kaç çift sayısıdır?

- A) 35 B) 34 C) 33 D) 32 E) 31

2.



Şekildeki noktaları köşe kabul eden kaç üçgen çizilebilir?

- A) 57 B) 56 C) 55 D) 54 E) 53

3.

$$(x^2y + x)^8$$

açılımındaki terimlerden biri $Ax^{12}y^4$ olduğuna göre, A kaçtır?

- A) 24 B) 32 C) 40 D) 64 E) 70

4.

İki zar havaya atılıyor. Buna göre, üst yüze gelen sayıların toplamının 5 veya 7 olma olasılığı kaçtır?

- A) $\frac{1}{4}$ B) $\frac{5}{18}$ C) $\frac{11}{36}$ D) $\frac{1}{3}$ E) $\frac{13}{36}$

5.

f doğrusal fonksiyon olmak üzere,

$$f(3) - f(5) = 4 \quad \text{ve} \quad 2.f(5) - f(3) = 8$$

olduğuna göre, $f(-1)$ kaçtır?

- A) 24 B) 20 C) -2 D) -6 E) -24

6.

$$P(x) = x^3 + mx + n$$

polinomu $(x - 1)^2$ ile tam bölünebildiğine göre, m.n kaçtır?

- A) -6 B) -4 C) -3 D) 3 E) 4

7.

$$\left(x - \frac{x^2 - 1}{x}\right) : \left(1 - \frac{x - 1}{x}\right)$$

işleminin sadeleştirilmiş biçimi aşağıdakilerden hangisidir?

- A) 1 B) $\frac{1}{x}$ C) $\frac{1}{x-1}$
D) $\frac{-1}{x}$ E) -1

8.

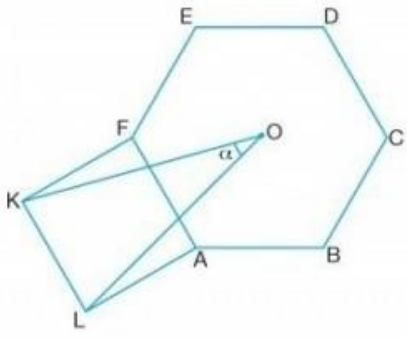
$$\left(\frac{1+i}{1-i}\right)^{15} + (i^5 - 1) \cdot (i^{13} + 1)$$

işleminin sonucu kaçtır?

- A) -2i B) -i C) -1 D) 1 E) -2 - i

9. $x^2 - (2m - 3)x + m + 6 = 0$
denkleminin kökleri x_1 ve x_2 dir.
Kökleri arasında $\frac{1}{x_1} + \frac{1}{x_2} = \frac{1}{3}$ bağıntısı olduğuna göre, m kaçtır?
- A) 1 B) 2 C) 3 D) 4 E) 5

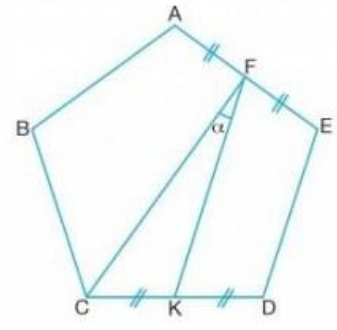
10.



Şekilde
ABCDEF düzgün
altıgen
AFKL kare ve O
noktası altıgenin
ağırlık merkezi ise
 $m(\widehat{KOL}) = \alpha$
kaç derecedir?

A) 10 B) 15 C) 20 D) 25 E) 30

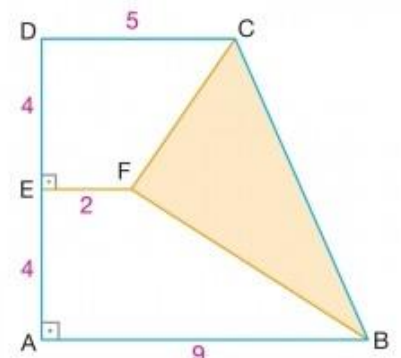
11.



ABCDE düzgün
beşgen
 $|AF| = |FE|$
 $|CK| = |KD|$
ise $m(\widehat{CFK}) = \alpha$ kaç
derecedir?

A) 36 B) 28 C) 24 D) 18 E) 9

12.



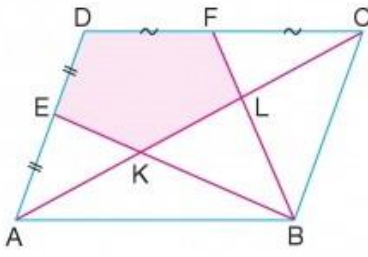
ABCD dik yamuk
 $[EF] \perp [DA]$
 $[AB] \perp [DA]$
 $|DE| = |EA| = 4 \text{ cm}$
 $|DC| = 5 \text{ cm}$
 $|EF| = 2 \text{ cm}$
 $|AB| = 9 \text{ cm}$

Verilenlere göre $A(\widehat{CFB})$ kaç cm^2 dir?

A) 18 B) 20 C) 22 D) 24 E) 26

13.

Şekilde ABCD paralelkenar, [AC] köşegendir.

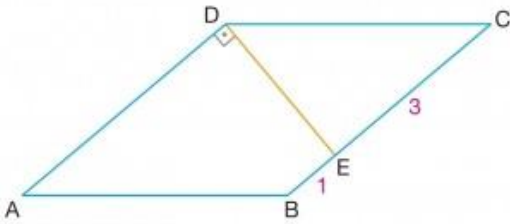


$$\begin{aligned} [EB] \cap [AC] &= \{K\} \\ [FB] \cap [AC] &= \{L\} \\ A(ABCD) &= 24 \text{ cm}^2 \end{aligned}$$

Verilenlere göre taralı bölgenin alanı kaç cm^2 dir?

- A) 6 B) 8 C) 9 D) 10 E) 11

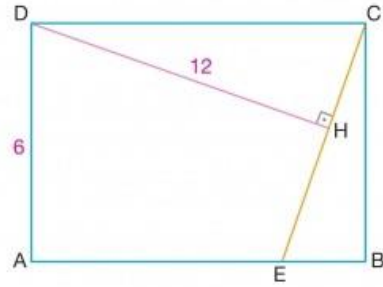
14.



ABCD eşkenar dörtgen, $[AD] \perp [DE]$, $|CE| = 3 \text{ cm}$ ve $|BE| = 1 \text{ cm}$ olduğuna göre $|AC|$ kaç cm dir?

- A) $4\sqrt{3}$ B) $2\sqrt{14}$ C) 8 D) $6\sqrt{2}$ E) 9

15.



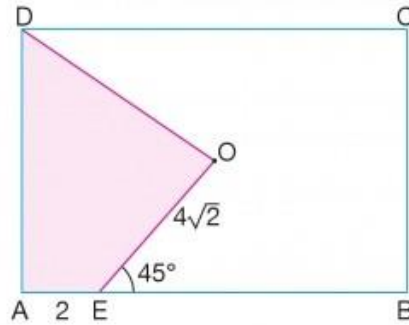
ABCD dikdörtgen
 $[DH] \perp [CE]$
 $|AE| = 3|EB|$
 $|AD| = 6 \text{ cm}$
 $|DH| = 12 \text{ cm}$

Verilenlere göre $|CE|$ kaç cm dir?

- A) $2\sqrt{10}$ B) $3\sqrt{5}$ C) $4\sqrt{3}$ D) 7 E) $5\sqrt{2}$

16.

O noktası ABCD dikdörtgeninin merkezidir.



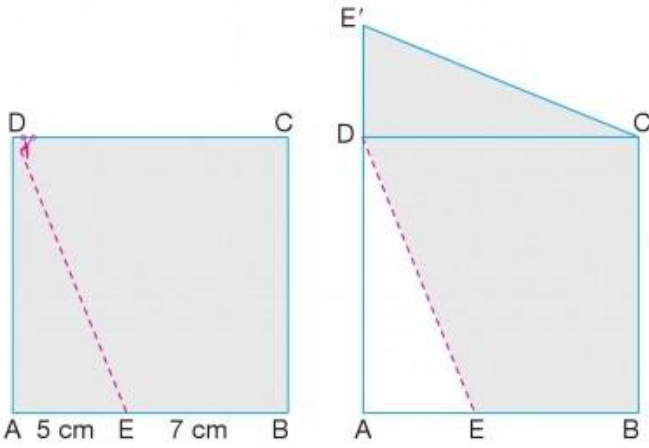
$m(\widehat{OEB}) = 45^\circ$
 $|OE| = 4\sqrt{2} \text{ cm}$
 $|AE| = 2 \text{ cm}$

Verilenlere göre $A(AEOD)$ kaç cm^2 dir?

- A) 18 B) 20 C) 24 D) 28 E) 32

17.

Aşağıda şekil - I de verilen karesel bölge biçimindeki kağıt [DE] boyunca kesiliyor.



Şekil - I

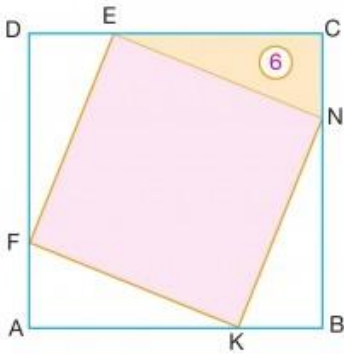
Şekil - II

Elde edilen parçalardan üçgensel olanının konumu değiştirilerek Şekil - II beşgensel bölge elde ediliyor.

Verilen uzunluk ölçülerine göre Şekil - II deki beşgensel bölgenin çevre uzunluğu Şekil - I deki duruma göre kaç cm artmıştır?

- A) 2 B) 3 C) 4 D) 5 E) 6

18.

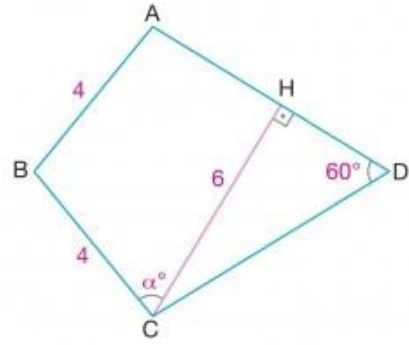


ABCD ve EFKN
birer kare
 $IDFI = 2|FA|$
 $A(\widehat{ENC}) = 6 \text{ cm}^2$

Verilenlere göre $A(EFKN)$ kaç cm^2 dir?

- A) 24 B) 30 C) 36 D) 42 E) 48

19.

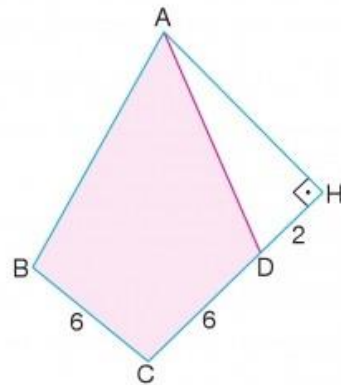


ABCD deltoid
[CH] \perp [AD]
 $m(\widehat{ADC}) = 60^\circ$
 $|AB| = |BC| = 4 \text{ cm}$
 $|CH| = 6 \text{ cm}$
 $m(\widehat{BCH}) = \alpha^\circ$

Verilenlere göre $m(\widehat{BCH}) = \alpha$ kaç derecedir?

- A) 36 B) 45 C) 60 D) 72 E) 90

20.



ABCD deltoid
[AH] \perp [CH]
 $2m(\widehat{DAH}) = m(\widehat{BCH})$
 $|BC| = |CD| = 6 \text{ cm}$
 $|HD| = 2 \text{ cm}$

Verilenlere göre $A(ABCD)$ kaç cm^2 dir?

- A) 18 B) 20 C) 22 D) 24 E) 28

Farz et ki bir rüya gördük ikimiz
Gerçekte bu hissi tanımadık biz
Böyle bir masalı yaşamadık biz
Bir varmış bir yokmuş sayalım gitsin

1.Bu dördlüğün uyak düzeni aşağıdakilerden hangisidir?

- | | | |
|-----------|------|------|
| A)Mani | tipi | uyak |
| B)Koşma | tipi | uyak |
| C)Çapraz | | uyak |
| D)Sarma | | uyak |
| E) Örüşük | uyak | |

2.Aşağıdakilerin hangisinde beyitlerden oluşan nazım şekilleri bir arada verilmiştir?

- A) Gazel, mesnevi, rubai
- B) Kıta, şarkı, kaside
- C) Kaside, mesnevi, kıta
- D) Tuyuğ, gazel, mesnevi
- E) Gazel, kaside, ilahi

Divan şairlerince çok az kullanılmasına karşın Halk edebiyatı ozanları daha çok benimsemiş, "yedekli", "ayaklı" adlarıyla çokça kullanmışlardır. Bir uzun bir kısa mısradan oluşur.

3.Yukarıdaki parçada sözü edilen Divan edebiyatı nazım şekli aşağıdakilerden hangisidir?

- A) Şarkı
- B) Mesnevi
- C) Müstezat
- D) İlahi
- E) Semai

4.Aşağıdaki cümlelerin hangisinde hem isim hem de sıfat tamlaması kullanılmıştır?

- A) Gelişebilmek için, düşünme alışkanlıklarımızı değiştirmemiz gerekir.
- B) Yeterli bilgiye sahip olmak kadar iyi düşünebilmek de önemlidir.
- C) İnsan bir konuda yeterli ve mükemmel bilgiye sahip olsaydı düşünmeye gerek kalmazdı.
- D) Batı'da düşünme ve öğrenme kilisenin tekelindeydi.
- E) Bilginin kaynağı konusunda akılcı düşünceler geliştirilmelidir.

Yiğitlik kahramanlık gibi konular (I) koçaklamayla, güzellik, tabiat ve aşk gibi konular (II)güzellemeyle, ayrılık, ölüm ve hasret gibi konular (III)türküyle, Allah'ın varlığı, birliği ve Allah'a övgüler (IV)münacatla, varlıkların Allah'tan gelip, tekrar Allah'a dönmesi gibi konular (V)devriyeyle anlatılır.

5.Yukarıdaki parçada altı çizili numaralı bölümlerin hangisinde bilgi yanlışı vardır?

- A) I.
- B) II.
- C) III.
- D) IV.
- E) V.

6.Aşağıdaki Divan edebiyatı nazım şekillerinden hangisinin uyak örgüsü maniye benzemektedir?

- A) Rubai
- B) Kıt'a
- C) Murabba
- D) Şarkı
- E) Müstezat

7.Aşağıdakilerin hangisinde tasavvuf edebiyatı nazım şekilleri bir arada verilmiştir?

- A) Devriye, ilahi, nefes
- B) Nefes, mesnevi, deme
- C) Semai, nutuk, şathiye
- D) Ağıt, ilahi, nefes
- E) Semai, devriye, şathiye

Kasidenin sunulduğu kişinin övüldüğü bölümdür. Övülen kişinin, bireysel yetenekleri hiç dikkate alınmadan, çok abartılı olarak, kalıplaşmış mazmun ve benzetmelerle bu bölümde övülür.

8.Yukarıdaki parçada boş bırakılan yere aşağıdakilerden hangisi getirilmelidir?

- A) Methiye
- B) Fahriye
- C) Tegazzül
- D) Dua
- E) Nesib

Halkı tasavvuf adı verilen "idealist inanç düzeni"yle etkisi altına alır. Yol göstericisi ve ahlakçı yönüyle İslamiyet'i Türklere sevdirmede başarılı olur. Eserin bir bölümü hece ölçüsünde yazılmış koşma biçimindeki dörtlüklerden oluşur. Birçok şiir de gazel ve mesnevi biçimleriyle yazılmıştır. Dörtlüklerde genellikle yarım uyak ve rediflere yer verilmiştir. Eser Hakaniye Türkçesiyle yazılmıştır.

9.Yukarıda sözü edilen yapıt aşağıdakilerden hangisidir?

- A) Atabetül Hakayık
- B) Kutadgu Bilig
- C) Mevlit
- D) Divan-ı Hikmet
- E) Makalat

(I) Ahmet Yesevi Pir-i Türkistan diye bilinir, Tasavvuf edebiyatının öncüsü sayılır. (II) Tasavvuf edebiyatıyla ilgilenen Hacı Bayram Veli "Makalat" adlı eserinde tasavvufun ilkelerinden bahseder. (III) Yunus Emre Tasavvuf edebiyatının gür sesi olarak kabul edilir. (IV) Tasavvuf şairlerinin amacı insan-ı kâmil (olgun insan) yetiştirmektir. (V) Tasavvuf şiirlerinin bazılarında tarikatın kuralları hakkında bilgiler verilir.

10.Yukarıdaki parçada numaralı bölümlerin hangisinde bilgi yanlışı yapılmıştır?

- A) I.
- B) II.
- C) III.
- D) IV.
- E) V.

11.Aşağıdakilerin hangisinde bir bilgi yanırlılığı yapılmıştır?

- A) Allah'ı övmek ve ona yalvarmak için yazılan dini şiirlere ilahi denir.
- B) Bektaşî şairlerinin söylediđi, tasavvuftaki vahdet-i vücut düşüncesini anlatan şiirlere semai denir.
- C) Bektaşî-Alevî şairlerinin, inançlardan teklifsizce, alaylı bir dille söz eder gibi söylediđi mizahi manzumelere şathiye denir.
- D) Alevî-Bektaşî tekkelerinde, tekkenin inançlarını, sorunlarını konu edinen şiirlere deme adı verilir.
- E) Tekke edebiyatında pirlerin ve mürşitlerin, tarikata yeni giren dervişlere tarikat derecelerini ve tarikat kurallarını öğretmek için söyledikleri şiirlere nutuk denir

Şiir, güncelle yođrulan bir türdür. Şiir beklemez, bekleyemez. Zamanın nabzı gibidir. İster bireyden yola çıksın, ister toplumsaldan içinde olduđu dünyanın, yaşam koşullarının yürek atımını verecektir. Romanın tersine, geçmişin derinliklerine de dalsa, her şeyi güncelleştirecektir, eskinin soluđunu canlandırarak günümüze bağlayacaktır.

12.Bu parçada şiirle ilgili asıl anlatılmak istenen aşağıdakilerden hangisidir?

- A) İçeriğinin, günün koşullarına göre şekillendiđi,
- B)Geçmiş anlatmaya uygun olmadığı,
- C)Diğer edebî türlerden üstün olduđu,
- D)Değerini içeriğinin öneminden aldığı,
- E)Bireysel ve toplumsal konuları bir arada verebildiđi,

13.Aşağıdaki cümlelerin hangisinde yazım yanlışı vardır?

- A) Arasıra yapılan piring pilavı bile mutluluk kaynağıdır.
- B) Servisimizde bulunan boş masalardan birine kuruluverdi.
- C) Tanışmak için ikimizin de herhangi bir çabası olmamıştı.
- D) Gazeteciliğe başladığımda yalnızca ismini duymuştum onun.
- E) İnsanlarla tanışmakta pek beceriksiz, pek gönülsüz biridir.

14. Aşağıdaki cümlelerin hangisinde yazım yanlışı yoktur?

- A) Onlarsız düşünüyün bir kere hayatı
- B) Bulanık görüntüleri, manzaraları seyir edin.
- C) Artık akarsular okşamayacaktır içinizi.
- D) Tadı varmı böyle bir yerde yaşamaman?
- E) Kendi yaşadıklarını başkalannada yaşatır mı?

Uyarılmadı mı hiç (I) bilmiyor mu (II) unuttu mu (III) hiç mi öğrenmedi (IV) şimdi ne yapacak (V)

15.Yukarıdaki cümlede numaralanmış yerlerden hangisine, diğerlerinden farklı bir noktalama işareti getirilmelidir?

- A) I.
- B) II.
- C) III.
- D) IV.
- E) V.

Biri () sizi bir kez aldatırsa suç onundur () ikinci kez aldanırsanız () bilin ki suç sizindir.

16.Yukarıda parantezlerle belirtilen yerlere aşağıdakilerden hangisinde verilen noktalama işaretleri sırasıyla getirilmelidir?

- A) (,) (.) (,)
- B) (;) (.) (;)
- C) (,) (;) (,)
- D) (;) (;) (;)
- E) (,) (,) (.)

17.Aşağıdaki dizelerin hangisinde altı çizili sözcük eylemsidir?

- A) Vazgeçtim bu dünyadan, tek ölüm paklar beni
- B) Ayaklar altında sürünür insan onuru
- C)Artık demir almak günü gelmişse zamandan
- D)Erdem ve adalet dağlara kaldırılmış
- E)Gördüm, her şey bozulur, sonsuz sürüp gidemez.

Gözle görülmeyen, ancak kalple hissedilen bir titreyiş, inceden inceye bir karıncalanış, içten içe bir kaynayış.

18.Yukarıdaki parçada kaç tane fiilimsi kullanılmıştır?

- A) 1
- B) 2
- C) 3
- D) 4
- E) 5

19.Aşağıdaki atasözlerinin hangisinde fiilimsi kullanılmamıştır?

- A) Akıl olmayınca başta, ne kuruda biter, ne yaşta.
- B) Akan çay, her zaman kütük getirmez.
- C) Ahmağa yüz, abdala söz vermeye gelmez.
- D) İşin yoksa şahit ol, borcun yoksa kefil ol.
- E) Ağaran baş, ağlayan göz gizlenmez.

20.Aşağıdaki dizelerden hangisinde önce tamlananın sonra tamlayanın yer aldığı bir isim tamlaması vardır?

- A) Balkan şehirlerinde geçerken çocukluğum
- B) Aldım Rafokça kırlarının hür havasını
- C) Duydum akıncı cedlerimin ihtirasını
- D) Çıktım o son diyara ki serhaddidir yerin
- E) Mahzun hudutların ötesinden akan sular

Soru 1:

Osmanlı Devleti, Yükselme döneminde belirli amaçlar doğrultusunda stratejik bir unsur olarak Avrupalı bazı devletlere kapitülasyon vermiştir. Ancak gerileme döneminde girildiğinde ise kontrolsüz ve amaçsız bir şekilde birçok devlete bu kapitülasyonlar verilip devletin kötü gidişatı daha da hızlandırmıştır

Aşağıdakilerden hangisinin Osmanlı Devleti'ne zarar vermesinin nedenleri arasında sayılamaz?

- A) Osmanlı yönetiminin teokratik özellik kazanması
- B) Kapitülasyonların sürekli hale getirilmesi
- C) Kapitülasyon verilen devlet sayısının artması
- D) Osmanlı Devleti'nin eski gücünü kaybetmesi
- E) Anlaşma koşullarının ağırlaşması

Soru 2

- I. Kırım Hanlığı'nın Osmanlı Devleti'ne bağlanması
- II. Anadolu Türk birliğinin kesin olarak sağlanması
- III. Halifeliğin Osmanlı Devleti'ne geçmesi
- IV. Don-Volga Kanal projesinin yapılması
- V. Doğu'da en geniş sınırlara ulaşılması

Yukarıda verilen gelişmelerinden hangileri yükselme döneminde gerçekleşmemiştir?

- A) I ve II
- B) II ve III
- C) III ve IV
- D) IV ve V
- E) Yalnız V

Aşağıdakilerden hangisi Fatih Sultan Mehmet'in Trabzon Rum İmparatorluğunu ortadan kaldırma amaçları arasında yer almaz?

- A) Kırım Hanlığı'nın Osmanlı Devleti'ne bağlanması
- B) Anadolu Türk birliğini sağlanma isteği
- C) Bizans'ın yeniden canlandırılma umutlarını bitirmek
- D) Akkoyunlularla yaptıkları ittifaklar engellemek
- E) Vermeleri gereken vergiyi ödememeleri

Soru 4:

Fatih Sultan Mehmet, İstanbul'un fethinden sonra Ortodokslara din ve ibadetlerinde serbestlik tanımış, patriklerini serbestçe seçmelerine izin vermiştir.

Fatih Sultan Mehmet, bu tutumu ile;

- I. Ortodokslar üzerinde denetim kurmak
- II. Ortodoksların Avrupa hristiyan devletlerinin etkisi altına girmelerini önlemek,
- III. Yeni mezheplerin ortaya çıkmasını sağlamak
- durumlarından hangilerini gerçekleştirmek istediği söylenebilir?**

- A) Yalnız I
- B) Yalnız II
- C) I ve II
- D) II ve III
- E) I, II ve III

Soru 5:

Yavuz Sultan Selim devrinde öncelikle doğu politikası izlenirken, Kanuni Sultan Süleyman devrinde ise doğu politikası ihmal edilmemiş ancak daha ziyade batı politikası izlenmiştir.

Kanuni Sultan Süleyman devrinde izlenen Batı politikasını gerçekleştirirken en çok mücadele ettiği devlet aşağıdakilerden hangisidir

- A) Fransızlar
- B) Habsburg Hanedanlığı
- C) İngilizler
- D) Portekizler
- E) Venedikliler

1) Hayvanlardaki mitoz bölünme ile ilgili aşağıda verilen bilgilerden hangisi yanlıştır?

- A) Bölünme sonucu iki hücre oluşur.
- B) Gametlerin oluşmasını sağlar.
- C) Kromozom sayısı değişmez.
- D) Oluşan hücrelerin organel sayıları farklı olabilir.
- E) Kardeş kromatit ayrılması gerçekleşir.

2) Aşağıdaki canlıların hangisinde sitoplazma bölünmesi sırasında ara lamel oluşumu görülür?

- A) Amip
- B) Bitki
- C) Öglena
- D) Paramecium
- E) Hayvan

3) Hayvanlarda rejenerasyon ile üremede;

- I. mitoz ile hücre sayısının artırılması,
 - II. farklı doku ve organların oluşması,
 - III. hücrelerde genetik farklılıkların oluşması,
 - IV. hücre şekillerinde farklılıklar oluşması
- olaylarından hangileri meydana gelir?

- A) I ve II
- B) I ve III
- C) II ve IV
- D) III ve IV
- E) I, II ve IV

4) Mayoz bölünmede meydana gelen;

- I. DNA eşlenmesi,
- II. iğ ipliklerinin oluşması,
- III. homolog kromozomların ayrılması,
- IV. sitoplazmanın bölünmesi

olaylarından hangileri, mayoz - I ve mayoz - II evrelerinde ortak olarak görülür?

- A) I ve II
- B) I ve III
- C) II ve IV
- D) I, II ve III
- E) I, II ve IV

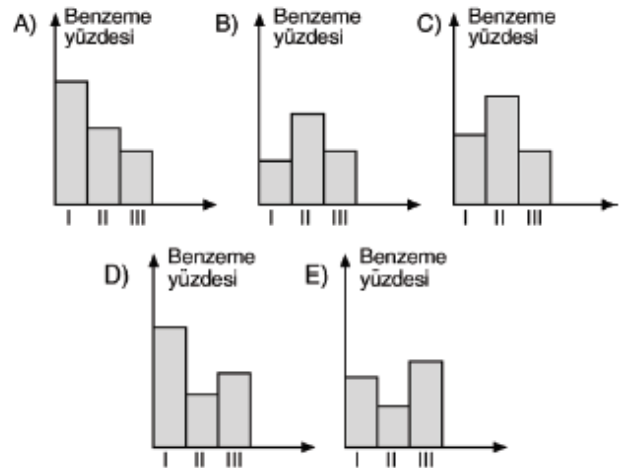
5) Bakterilerdeki konjugasyonda aşağıdaki olaylardan hangisi gerçekleşmez?

- A) Sitoplazmik köprünün oluşması
- B) DNA eşlenmesi
- C) Küçük çekirdeğin mayoz bölünme geçirmesi
- D) Kalıtsal çeşitlilik sağlanması
- E) İki farklı hücre arasında gen değişiminin yapılması

6) Farklı bitkilerde görülen üreme çeşitlerinden bazıları şunlardır:

- I. Bir patates yumrusundan yeni bir bitkinin oluşması
- II. Aynı çiçek üzerinde oluşan erkek ve dişi üreme hücrelerinin döllenmesiyle yeni bitki oluşması
- III. Buğday tohumunun çimlenmesiyle yeni bitki oluşması

Bu üreme çeşitlerinde oluşan oğul bireylerin ata canlıya benzeme oranları aşağıdakilerden hangisinde doğru olarak verilmiştir?



7) SsDdMmPP genotipine sahip bir bireyden aşağıdaki gamet çeşitlerinden hangisi oluşmaz?

- A) SDMP
- B) sdMp
- C) sdMP
- D) SdmP
- E) sDmP

8)

AaBBCcDdEe genotipli bir canlıda A ve B ile C ve D genleri bağlı genlerdir.

Bu canlıdan meydana gelebilen aşağıdaki gametlerden hangisinin oluşumunda krossing over gerçekleşmiştir?

- A) ABCDE B) aBCDe
C) aBcDE D) ABcde
E) aBcdE

9)

Beyaz tüylü bir Endülüs tavuğu ile siyah tüylü Endülüs tavuğu çaprazlanarak elde edilen birinci nesil bireyler kendi aralarında çaprazlanarak ikinci nesil bireyler elde edilmiştir. (Endülüs tavuklarında siyah ve beyaz tüy rengi geni eksik baskın özelliktedir.)

Buna göre, ikinci nesildeki fenotip ve genotip oranları aşağıdakilerin hangisinde doğru olarak verilmiştir?

	<u>Fenotip oranı</u>	<u>Genotip oranı</u>
A)	1:1:1	3:1
B)	3:1	1:2:1
C)	3:1	3:1
D)	1:2:1	1:2:1
E)	1:2:1	3:1

10)

İnsanda Rh kan uyuşmazlığı ile ilgili;

- I. Annenin Rh (-), babanın Rh (+) olması durumunda ortaya çıkar.
- II. Bebeğin ürettiği anti Rh moleküllerinin annenin alyuvarlarında çökelmeye neden olması sonucu oluşur.
- III. Babanın Rh faktörü ile ilgili genotipin Rr olması durumunda ortaya çıkma olasılığı % 50'dir.
- IV. İlk bebeklerde kan uyuşmazlığı ile ilgili ölüm olayı genelde görülmez.

bilgilerinden hangileri doğrudur?

- A) I ve II B) I ve III C) III ve IV
D) I, II ve IV E) I, III ve IV

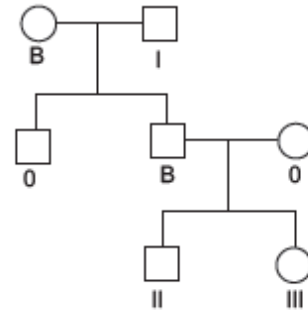
11)

İnsanda ayrılılamama sonucu oluşan yumurta hücresinin normal spermle döllenmesi sonucu oluşan bireylerin cinsiyetleri ve isimlendirilmeleri aşağıdakilerin hangisinde **yanlış** olarak verilmiştir?

- A) $44 + XXX \rightarrow$ Süper dişi
B) $45 + XY \rightarrow$ Down sendromlu erkek
C) $43 + XX \rightarrow$ Turner sendromlu dişi
D) $45 + XX \rightarrow$ Down sendromlu dişi
E) $44 + XXY \rightarrow$ Klinefelter erkek

12)

Aşağıdaki soy ağacında bazı bireylerin kan grubu fenotipleri verilmiştir.



Buna göre, I, II ve III numaraları ile gösterilen bireylerin kan grubu fenotipleri aşağıdakilerden hangisi olamaz?

	<u>I</u>	<u>II</u>	<u>III</u>
A)	A	B	0
B)	B	B	B
C)	AB	A	B
D)	A	0	0
E)	0	0	0

13)

İnsanlarda X kromozomu ile taşınan bazı resesif genlerin bayanlarda özelliğini gösterme olasılığının düşük olmasının nedeni;

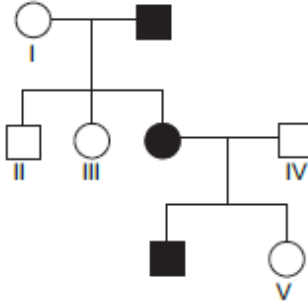
- I. bayanlarda otozomal kromozomların eşey kromozomlarını etkilemesi,
- II. bu genlerin erkeklerde özelliğini gösterebilmesi için bir tane bulunmasının yeterli olması,
- III. X kromozomunda taşınan bu genlerin Y kromozomunda karşılığının bulunmaması

ifadelerinden hangilerinde doğru olarak verilmiştir?

- A) Yalnız I B) Yalnız II C) I ve III
D) II ve III E) I, II ve III

14)

Aşağıdaki soy ağacında X'e bağlı çekinik olarak taşınan bir özelliği fenotipinde gösteren bireyler taralı olarak gösterilmiştir.

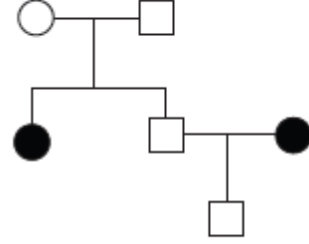


Buna göre, numaralı bireylerle ilgili aşağıdaki bilgilerden hangisi doğrudur?

- A) I numaralı bireyde bu özellik ile ilgili gen yoktur.
- B) II numaralı bireyde bu özellik ile ilgili bir tane gen bulunur.
- C) III numaralı bireyde bu özellik ile ilgili bir tane gen bulunur.
- D) IV numaralı birey bu özellik ile ilgili geni erkek çocuğuna aktarmıştır.
- E) V numaralı bireyde bu özellik ile ilgili gen yoktur.

15)

Aşağıdaki soy ağacında belirli bir özelliği fenotipinde gösteren bireyler taralı olarak verilmiştir.



Bu özelliğin kalıtımı;

- I. otozomal baskın,
- II. otozomal çekinik,
- III. çok alelli olmayan otozomal eşbaskın

genlerden hangileri ile sağlanabilir?

- A) Yalnız I B) Yalnız II C) I ve II
D) I ve III E) I, II ve III

16)

Kontrol çaprazlamanın amacı;

- I. baskın özelliğe sahip bir bireyin bu özellik ile ilgili genotipini araştırma,
- II. baskın özellikteki genlerin ortaya çıkmasını sağlama,
- III. bir özelliğin çok alelli olup olmadığını tespit etme

ifadelerinden hangileri doğrudur?

- A) Yalnız I B) I ve II C) I ve III
D) II ve III E) I, II ve III

17)

Ekosistemlerin dengede kalması için ekosistemde bütün türlerin yeterli sayıda ve etkileşim içerisinde olması gerekir. Ancak bazı türler ekosistemin sağlıklı işlemesi için daha fazla öneme sahiptir. Bu türlerin sayısının azalması ekosistemdeki diğer canlıların sayı ve dağılımını daha fazla olumsuz etkiler.

Bu şekilde ekosistemlerde daha fazla öneme sahip olan tür veya türler aşağıdaki kavramlardan hangisi ile ifade edilir?

- A) İndikatör tür
- B) Saprofit tür
- C) Kilittaşı tür
- D) Karnivor tür
- E) Klimatik tür

18)

Annenin Rh (–), babanın Rh (+) olan bir ailenin ilk çocuğunun kan grubu Rh (–)'dir.

Bu aile ile ilgili;

- I. Baba Rh faktörü yönü ile heterozigot genotipe sahiptir.
- II. Rh (+) olan ikinci çocuğunda kan uyuşmazlığı görülmüştür.
- III. Rh (+) kan gruplu çocuk oluşumunda babadan baskın gen anneden resesif gen aktarımı olmuştur.

bilgilerinden hangileri doğrudur?

- A) Yalnız I
- B) I ve II
- C) I ve III
- D) II ve III
- E) I, II ve III

19)

Farklı kan gruplarına sahip bireylerle ilgili aşağıdaki ifadelerden hangisi yanlıştır?

- A) A kan gruplu bireylerde alyuvarların zarında A antijeni sentezlenir.
- B) AB kan gruplu bireylerin alyuvarlarında kan grubu ile ilgili iki çeşit antikor üretimi gerçekleşir.
- C) O kan gruplu bir birey bu karakterle ilgili en fazla bir çeşit gamet oluşturur.
- D) B kan gruplu bireylerin bazıları bu karakterle ilgili iki çeşit gamet oluşturur.
- E) A ve B kan gruplu bireylerin kanındaki plazmada antikor moleküllerine rastlanır.

20)

Kalıtımda kullanılan soy ağaçları ile ilgili;

- I. Taranmayan bireyler ile taralı bireylerin fenotipleri farklı olur.
- II. Taralı olarak verilen bireyler baskın ise genotipleri her zaman heterozigot olur.
- III. Taralı bireyler dişi ise özellik sadece X kromozomu ile taşınır.

bilgilerinden hangileri doğrudur?

- A) Yalnız I
- B) Yalnız II
- C) I ve II
- D) I ve III
- E) I, II ve III

1. Herhangi bir iş hakkında konunun uzmanlarının veya o konuda görüş bildirebilecek kimselerin görüşlerine başvurmak, onlarla görüş alış-verişinde bulunmak” demektir.

aşağıdaki kavramlardan hangisini tanımlamıştır?

- A) Tefsir
- B) Müşâvere
- C) Kıssa
- D) Fıkıh
- E) Kelam

2. Hicretten sonra inşa edilen Mescidi Nebi'nin bir bölümünde eğitim-öğretim yapılıyor, aynı zamanda burası bir nevi yurt gibi kullanılıyordu. Burada ağırlıklı olarak gençler ve çocukların eğitim öğretimi yapılıyordu.

Bu metinde aşağıdakilerden hangisi vurgulanmaktadır?

- A) Hz. Muhammed'in gençlere verdiği değer
- B) Hz. Muhammed'in sosyal barışa katkıları
- C) Hz. Muhammed'in toplumsal adalete bakışı
- D) Hz. Muhammed'in merhameti
- E) Hz. Muhammed'in ekonomik gelişmelere katkısı

3. Hz. Muhammed (s.a.v.) “Allah, gençliğini Allah'a itaatle geçiren genci sever.”

diyerek aşağıdakilerden hangisini vurgulamıştır?

- A) Gençlikte eğitimin gerekliliği
- B) Gençlikte sağlığın önemi
- C) Gençlikte ibadetin önemi
- D) Gençlikte nezaketin önemi
- E) Gençlikte boş zamanın değeri

İslam dinin ilk yayılma döneminde müslümanlar Kâbe'de kıldıkları namazdan dolayı saldırıya uğramışlardı. Yine Mekke dışında ibadet etmek için bir araya geldiklerinde, Mekkeli müşrikler tarafından görülmüşler ve çıkan münakaşa kavga ile neticelenmiş idi. Artık Mekke'de Müslümanlar, ibadet ve eğitim maksadıyla toplanılacak bir mekâna ihtiyaç duyuyorlardı.

4. Parçada belirtilen ihtiyaç aşağıdaki sahabilerden hangisi tarafından karşılanmıştır?

- A) Muaz b. Cebel
- B) Hz. Osman
- C) Mus'ab b. Umeyr
- D) Üsame b. Zeyd.
- E) Erkam b. Ebî'l-Erkam

5. Öğretmen: size vereceğim anahtar kelimelerin tamamını kullanarak kısa sahabe tanıtımı yapmanızı istiyorum!

- Hz. Ebu Bekir'in kızı, Peygamberimizin eşidir.
- Fakih ve Hadis âlimidir.

Bu anahtar kelimelerle öğrencilerin aşağıdaki sahabelerden hangisiyle ilgili kısa bir tanıtım yapmaları gerekir?

- A) Hz. Selma
- B) Hz. Halime
- C) Hz. Rukiye
- D) Hz. Aişe
- E) Hz. Zeynep

6.Aşağıdaki ifadelerden hangisi yanlıştır?

- A)Her canlı şey sudan yaratılmıştır.
- B)Yaratılanların en değerlisi meleklerdir
- C)Yaratmada bir ölçü ve düzen vardır.
- D)Yaratma süreklidir, her an devam eder.
- E)Yaratılanlar başıboş bırakılmaz

7.Allah'ın “dirilten, can veren” anlamına gelen ismi aşağıdakilerden hangisidir?

- A)Muhyi
- B)Rezzak
- C)Bari
- D)Halik
- E)Bedi

8.Allah'ın güzel isimlerinden olan "Rahman"'in anlamı nedir?

- A)Şekil veren
- B)Dirilten
- C)Yaratan
- D)Merhameti sonsuz olan
- E)Rızık veren

Yüce Yaratıcı'ya kulluk görevi olarak içtenlikle yerine getirilen, onun hoşnutluğunu kazanmayı sağlayan dinî görevler bütünüdür.

9.Bu ifadede aşağıdakilerden hangisi tanımlanmıştır?

- A)Hadis
- B) Zikir
- C)Kültür
- D)Vahiy
- E)İbadet

10. Din, insanlığın var oluşundan beri önemini her zaman korumuş ve koruyacaktır. Bütün toplumlara ve medeniyetlere baktığımızda dinin önemli etkisini görmekteyiz. Dinin hem bireysel hem de toplumsal birçok etkisi vardır. Arkeologların ulaştığı en önemli sonuçlardan biri de yapılan kazılar sonucu açığa çıkan yerleşim alanlarında daima dini yapıların bulunmuş olmasıdır.

Bu paragrafa göre aşağıdakilerden hangisi söylenir?

- A) Tapınaklar, şehirlerin merkezinde yer alır.
- B) Din evrenseldir.
- C) Din, toplumu kin, nefret ve düşmanlık duygularından kurtarır.
- D) Din, korku ve çaresizlikte teselli kaynağıdır.
- E) Din, toplumların birlik ve beraberliğini sağlar.

11.Dua ile ilgili söylenenlerden hangisi yanlıştır?

- A)Dua içten yapılmalıdır.
- B)Dua Allah'a yapılmalıdır
- C)Sadece Arapça yapılabilir.
- D)İnsanın manevi bir ihtiyacıdır.
- E)Dua çağırarak demektir.

12.Yüce Allah'ın “Muhalefetün lil havadis” sıfatı aşağıdakilerden hangisinde doğru açıklanmıştır?

- A)Hiçbir varlığa benzemez. O, düşündüğümüz her şeyin ötesinde bir varlıktır.
- B) Varlığı kendisindendir. Var olmak, varlığını sürdürmek için hiçbir şeye muhtaç değildir.
- C)Allah birdir, eşi, benzeri ve ortağı yoktur.
- D)Diri ve canlı olmaktır. Her türlü canlılığın kaynağı odur.
- E)Varlığının sonu yoktur, ebedîdir.

13.Aşağıdaki dua şekillerinden hangisi yanlıştır?

- A)Dualar istenildiği şekliyle kabul edilmeyebilir.
- B)Duayı samimimi olarak yapmalıyız.
- C)Duada iyi olan istenmelidir.
- D)Otururken, yatarken dua edebiliriz.
- E)Dua zor duruma düştüğümüzde yapılmalıdır.

“Muhakkak ki Allah iman edip salih ameller işleyenleri içinden ırmaklar akan cennetlere koyacaktır. Şüphesiz Allah dilediğini yapar.” (Hac suresi, 14. ayet)

14.Bu ayette “Allah dilediğini yapar” ifadesiyle Allah’ın (c.c.) hangi sıfatı hatırlatılmıştır?

- A)Semi
- B)İrade
- C)Muhalefetün lil havadis
- D)Kıyam binefsihi
- E)Kelam

15.Hangisi tövbenin şartlarından değildir?

- A)Bir daha yapmamaya karar vermek
- B>Günahı terk etmek
- C)Yaptığına pişman olmak
- D)Tövbe için camiye gitmek
- E)Kul hakkı varsa helal ettirmek

16. Tevvab kelimesi bize kimi hatırlatır?

- A)Hz. Muhammed'i
- B)Kur'an'ı
- C)Allah'ı
- D>Peygamberleri
- E)İnsanı

.....: İşitmek demektir. Allah, hiçbir şart, sebep ve vasıtaya ihtiyaç duymaksızın her şeyi işitir.

17.Bu ifadedeki boşluk aşağıdakilerden hangisiyle tamamlanmalıdır?

- A)Hayat
- B)Vahdaniyet
- C)Semi
- D)Beka
- E)İlim

18.Allahın Sıfatlarından Zati ne demektir?

- A)Allahın Ebedi olması
- B>Allaha özgü olan
- C)Allahın Ezeli olması
- D>Allahtan olan
- E)Yaratılmışlarda da bulunan

İslam filozoflarından Farabi tarafından kullanılmış daha sonra da Hristiyanlık dünyasında kullanılmaya başlanmıştır. Mükemmellik kuramına dayanır. Bu ispat yönteminde Tanrı kendisinden daha mükemmeli düşünülemez.

19.Parçada tanıtılan Allah’ın varlığını ve birliğini ispat delili aşağıdakilerden hangisidir?

- A)Fıtrat delili
- B)Yaratılış delili
- C)İmkân delili
- D)Duyu delili
- E)Ekmel varlık delili

Hangisi “Siz kitabı okuduđunuz halde, insanlara iyiliđi emredip kendiniz unutuyor musunuz? Aklınızı kullanmıyor musunuz?” (**Bakara suresi, 44. ayet**)

20.Bu ayette örnek insan ile ilgili olarak ařađıdakilerin hangisine değinilmiřtir?

- A)İbadette samimi olmalarına
- B)Duyu organları-akıl birlikteliđine
- C)İlim öğrenmenin gerekliliđine
- D)Söz - davranıř uyumuna
- E)Tevekkül etmesine

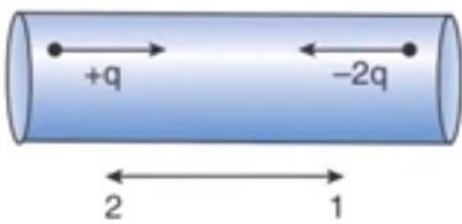
1) Bir iletken tel üzerinde elektrik akımını oluşturan yük taşıyıcıları;

- I. Elektron
- II. İyon
- III. Proton

Taneciklerinden hangileri olabilir?

- A) I
- B) II
- C) III
- D) I ve II
- E) II ve III

2) Şekildeki iletkenin t sürede; 1 yönünde $+q$ yükü, 2 yönünde $-2q$ yükü geçiyor.



Buna göre, akımın yönü ve şiddeti aşağıdakilerden hangisidir?

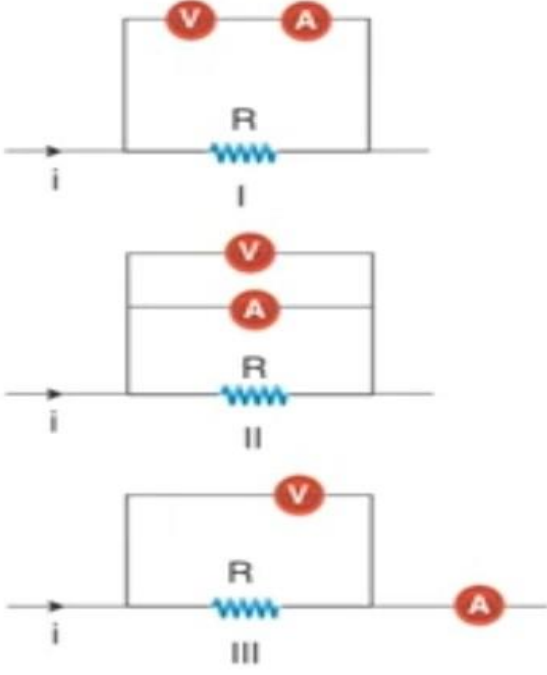
	<u>Akımın yönü</u>	<u>Akımın şiddeti</u>
A)	1	q/t
B)	1	$2q/t$
C)	1	$3q/t$
D)	2	q/t
E)	2	$3q/t$

3) Bir iletkenin kesitinden 2 dakikada 6 coulombluk yük geçmektedir.

Buna göre, iletkenin üzerinden geçen akım şiddeti kaç amperdir?

- A) 0,05
- B) 0,1
- C) 0,3
- D) 0,4
- E) 2

4)



Yukarıdaki numaralandırılmış devre parçalarının hangilerinde voltmetre sıfırdan farklı bir değer gösterir.

- A) I
- B) I, II
- C) I, III
- D) II, III
- E) I, II, III

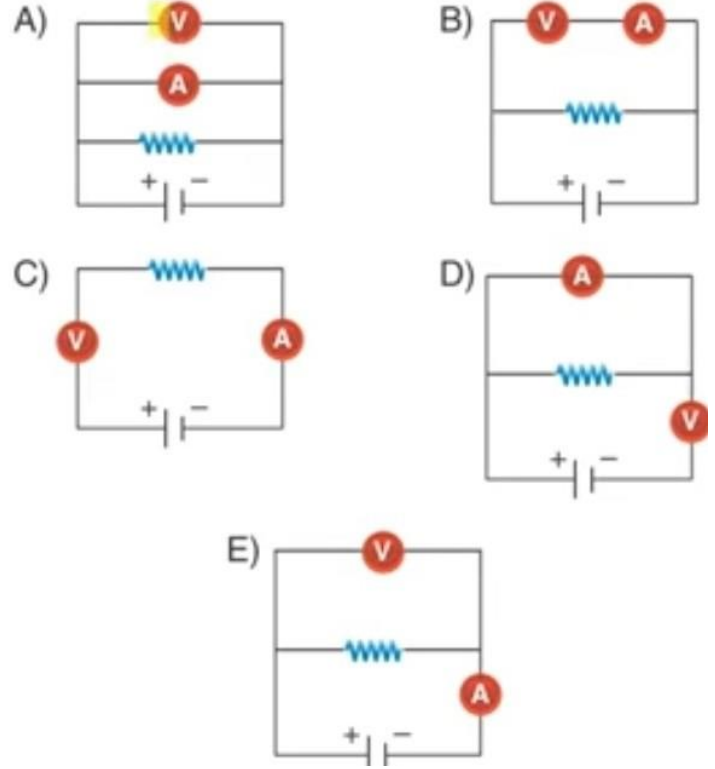
5) Bir iletkenin öz direnci;

- I. İletkenin yapıldığı maddenin cinsi
- II. İletkenin sıcaklığı
- III. İletkenin kesit alanı

Niceliklerinden hangilerine bağlıdır?

- A) I
- B) III
- C) I, III
- D) I, II
- E) I, II, III

6) İç direnci önemsiz üreteç ve dirençle kurulan devrede, direncin üzerinden geçen akımı ve direncin üzerindeki gerilimi ölçmek isteyen bir öğrenci, ideal voltmetre ve ideal ampermetreyi aşağıdakilerden hangisi gibi bağlanmalıdır?



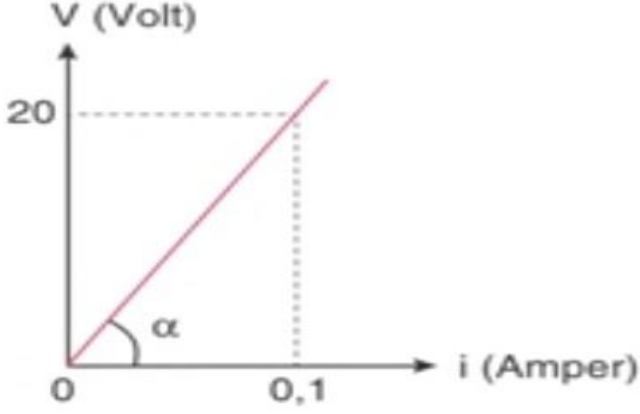
7) Elektrik devrelerinde kullanılan ölçüm aletleri ideal voltmetre ve ideal ampermetre ile ilgili

- I. Voltmetrenin iç direnci çok büyüktür.
- II. Voltmetre, potansiyel farkı ölçülmek istenen iki nokta arasına paralel bağlanır.
- III. Ampermetrenin iç direnci çok küçüktür.

Yargılarından hangileri doğrudur?

- A) I
- B) III
- C) I, II
- D) II, III
- E) I, II, III

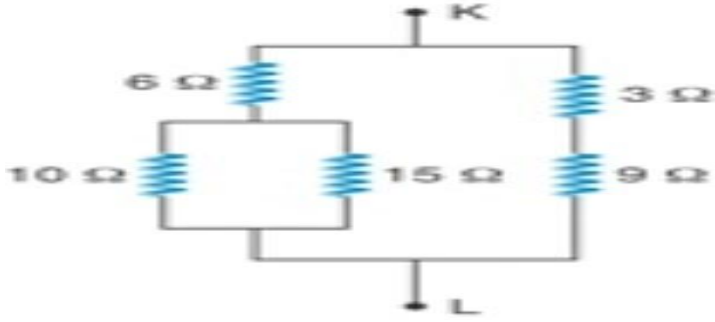
8) Bir iletkenin üzerinden geçen akım şiddeti (i) ile iletkenin uçları arasına uygulanan potansiyel fark (V) arasındaki grafik aşağıdaki gibidir.



Buna göre, iletkenin direnci kaç ohm dur?

- A)2
- B)20
- C)50
- D)200
- E)450

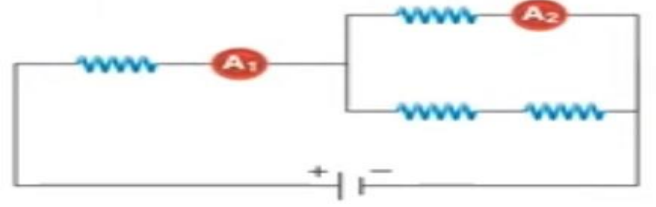
9)



Şekildeki devre parçasında K ve L noktaları arasındaki eşdeğer direnç kaç ohm dur?

- A)6
- B)8
- C)12
- D)18
- E)22

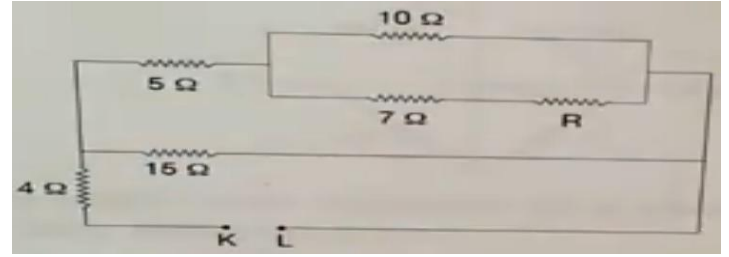
10)



Özdeş dirençlerle kurulan şekildeki elektrik devresinde ampermetrelerde okunan değerler oranı A_1/A_2 kaçtır?

- A)4/3
- B)3/2
- C)3
- D)5/2
- E)4

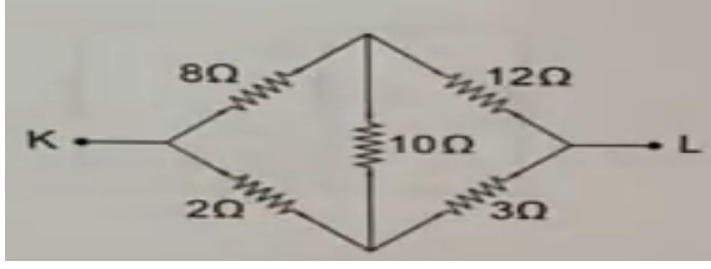
11)



Şekildeki devrede K-L noktası arasındaki eşdeğer direnç 10 ohm olduğuna göre R direnci kaç ohm dur?

- A)1
- B)2
- C)3
- D)5
- E)8

12)



Şekildeki devre parçasında KL noktaları arasındaki eş değer direnç kaç ohm dur?

- A)1
- B)4
- C)6
- D)10
- E)12

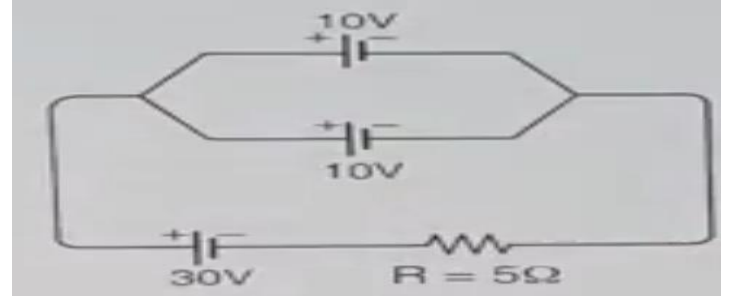
13)Elektrik akımı ile ilgili;

- I. Metallerde serbest elektronların hareketi sonucu oluşur.
- II. Sıvı ve gazlarda iyonların hareketi sonucu oluşur.
- III. Elektron akımı yönünün tersi yönde olduğu kabul edilir.

Yargılarından hangileri doğrudur?

- A)I
- B)I,II
- C)I,III
- D)II, III
- E)I, II, III

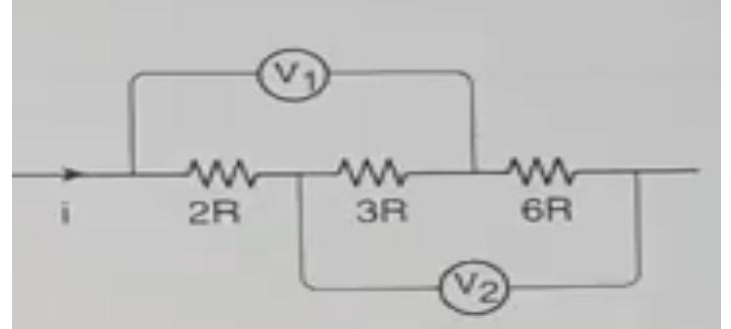
14)



Şekildeki devrede R direncinden geçen akım kaç amperdir?(üreteçlerin iç direnci ihmal)

- A)8
- B)6
- C)4
- D)2
- E)1

15)



Şekildeki devrede V1 ve V2 voltmetrelerinin gösterdiği değerlerin oranı V1/V2 kaçtır?

- A)5/7
- B)5/9
- C)2/3
- D)1/3
- E)5/9

16)Bir direnç üzerinde birim zamanda harcanan enerji olan gücün birimi olarak aşağıdakilerden hangisi kullanılabilir?

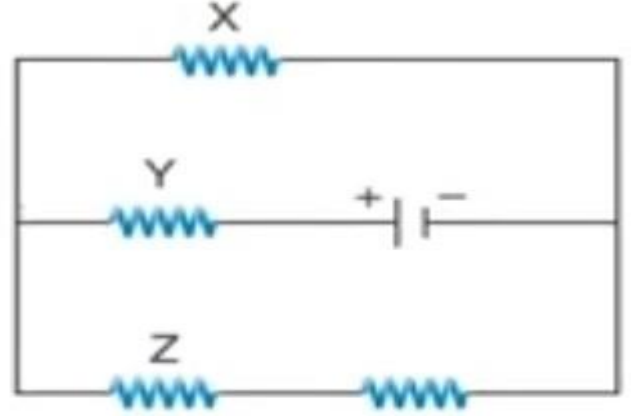
- A)amper.volt
- B)amper.ohm
- C)volt.ohm
- D)amper.volt/ohm
- E)amper.ohm/volt

17)Gücü 2000 watt olan bir ütü, 30 günlük bir ayda günde ortalama 40 dakika çalışmaktadır.

Buna göre, ütünün bir ay boyunca tükettiği elektrik enerjisi kaç kilowatt- saattir?

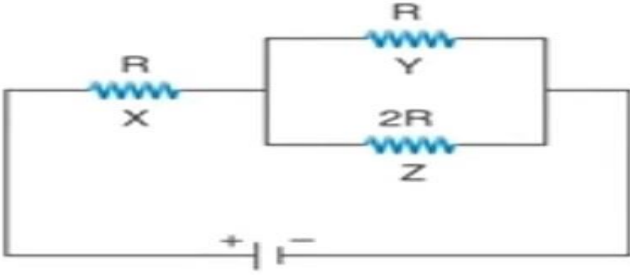
- A)8
- B)20
- C)24
- D)40
- E)60

18)Özdeş dirençlerle kurulan şekildeki elektrik devresinde X,Y,Z dirençlerinin güçleri P_x , P_y , P_z dir.



Buna göre P_x , P_y , P_z arasındaki ilişki aşağıdakilerden hangisidir?

- A) $P_x=P_y>P_z$
- B) $P_x>P_y>P_z$
- C) $P_y>P_x=P_z$
- D) $P_y>P_x>P_z$
- E) $P_y>P_z>P_x$



Dirençleri $R, R, 2R$ olan X, Y, Z dirençleri ile kurulu şekildeki devrede X, Y, Z nin güçleri P_x, P_y, P_z arasındaki ilişki aşağıdakilerden hangisidir?

- A) $P_x > P_y > P_z$
- B) $P_x > P_z > P_y$
- C) $P_x > P_y = P_z$
- D) $P_x = P_y > P_z$
- E) $P_y > P_x = P_z$

20) Elektrik faturalarında birim olarak kullanılan kilowatt-saat birimi kaç joulelik enerjiye karşılık gelir?

- A) 3.600
- B) 36.000
- C) 360.000
- D) 3.600.000
- E) 36.000.000

1.

Molekül sayıları eşit olan CH_4 ve H_2 gazları karışımı 36 gram olduğuna göre, bu karışımın NK'daki hacmi kaç litredir? (H_2 : 2 , CH_4 : 16)

A) 112 B) 89,6 C) 67,2 D) 44,8 E) 33,6

2. C_3H_8 ve C_2H_4 gazlarından oluşan bir karışımın NK'da 11,2 litresi 18,2 gramdır.

Buna göre, karışımın toplam kaç mol atomu bulunur? (H: 1, C: 12)

A) 1,5 B) 3,0 C) 3,6 D) 3,9 E) 4,5

3. Eşit sayıda X_2O ve XO_2 moleküllerini içeren 1 mol lük karışım 45 gramdır.

Buna göre, X'in atom kütlesi kaçtır? (O: 16)

A) 12 B) 14 C) 16 D) 18 E) 24

4. Eşit kütlede C atomu içeren C_2H_6 ve C_3H_8 gazları karışımı 35,6 gram olduğuna göre, karışımın NK'daki hacmi kaç litredir? (H: 1 , C: 12)

A) 89,6 B) 67,2 C) 44,8
D) 33,6 E) 22,4

5. Eşit sayıda molekül içeren XO_2 ve X_2O_3 gazları karışımında toplam 16 gram oksijen bulunur.

Karışımındaki XO_2 nin kütlesi 9,2 gram olduğuna göre, X'in atom kütlesi kaçtır? (O: 16)

A) 4 B) 7 C) 8 D) 14 E) 16

6. Eşit sayıda C_3H_4 ve $\text{C}_2\text{H}_5\text{OH}$ molekülleri içeren bir karışımın toplam 2 mol hidrojen atomu bulunduğuna göre, karışımın kaç gram C_3H_4 vardır? (H: 1 , C: 12)

A) 4 B) 8 C) 12 D) 16 E) 24

7.

NK'da 8,96 litre hacim kaplayan N_2O gazının kütlesi, 0,8 mol O atomu içeren XO_2 gazının kütlesine eşittir.

Buna göre, XO_2 gazının 1 molünün kütlesi kaç gramdır?

(N: 14, O: 16)

A) 44 B) 46 C) 52 D) 56 E) 64

8.

- Bir X atomunun kütlesi $4 \cdot 10^{-23}$ gramdır.
- XY_2 bileşiğinin 0,05 molü 4,7 gramdır.

bilgileri veriliyor.

Buna göre, Y'nin atom kütlesi kaçtır?

(Avogadro sayısı: $6 \cdot 10^{23}$)

A) 17 B) 35 C) 59 D) 70 E) 94

9.

Avogadro sayısı kadar molekül içeren C ve H'dan oluşan bir bileşik 54 gramdır.

Bu bileşiğin kütlece $\frac{1}{9}$ 'u H elementi olduğuna göre, molekül formülü aşağıdakilerden hangisinde doğru verilmiştir?

(H: 1, C: 12)

A) C_2H_3 B) C_3H_4 C) C_4H_6
D) C_5H_8 E) C_5H_{10}

10.

- I. NK da 3,36 litre hacim kaplayan SO₂ gazı
- II. 1,204.10²³ tane SO₂ molekülü
- III. 12,8 gram SO₂ gazı

Yukarıdaki maddelerin mol sayıları arasındaki ilişki, aşağıdakilerden hangisinde doğru verilmiştir? (O : 16, S : 32)

(Avogadro sayısı: 6,02.10²³)

- A) III > II > I
- B) II > I > III
- C) II > III > I
- D) I > II = III
- E) II = III > I

11.

24 gram X(NO₂)₃ bileşiğinin 1 gramı X olduğuna göre, X(NO₂)₃ bileşiğinin 1 molünün kütlesi kaç gramdır? (N: 14, O: 16)

- A) 23
- B) 45
- C) 72
- D) 144
- E) 342

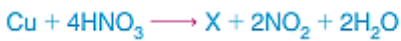
12.

0,3 mol XO₂ bileşiği 19,2 gram olduğuna göre, Na₂XO₃ bileşiğinin 1 molünün kütlesi aşağıdakilerden hangisinde doğru verilmiştir?

(O: 16 , Na: 23)

- A) 126
- B) 120
- C) 84
- D) 64
- E) 16

13.



tepkime denkleminde yer alan X maddesinin adı aşağıdakilerden hangisidir?

- A) Bakır nitrat
- B) Azot monoksit
- C) Di bakır nitrat
- D) Bakır (II) nitrat
- E) Azot trinitrat

14.

Kapalı bir kaptaki gerçekleşen,



tepkime denklemi ile ilgili,

- I. Heterojen tepkimedir.
- II. Yanma tepkimesidir.
- III. Toplam gaz kütlesi korunmuştur.

yargılarından hangileri doğrudur?

- A) Yalnız I
- B) I ve II
- C) II ve III
- D) I, II ve III
- E) Yalnız III

15.



Yukarıdaki tepkime denklemi ile ilgili;

- I. Yer değiştirme tepkimesidir.
- II. Tepkimenin net iyon denklemi;
 $\text{Fe}^{2+}_{(suda)} + 2\text{OH}^{-}_{(suda)} \rightarrow \text{Fe(OH)}_{2(k)}$ şeklindedir.
- III. Na⁺_(suda) ve Cl⁻_(suda) iyonları seyirci iyonlardır.

yargılarından hangileri doğrudur?

- A) Yalnız I
- B) I ve II
- C) II ve III
- D) I ve III
- E) I, II ve III

16.

C_xH_y bileşiği yandığında oluşan CO₂ nin molekül sayısı, H₂O nun molekül sayısının yarısı ise C_xH_y bileşiği aşağıdakilerden hangisi olabilir?

- A) C₆H₁₂
- B) CH₄
- C) C₂H₂
- D) C₃H₄
- E) C₅H₁₂

17.

- I. S + O₂ →
- II. N₂O₅ + O₂ →
- III. CO + O₂ →
- IV. SO₂ + O₂ →
- V. C₂H₅OH + O₂ →

Yukarıda verilen tepkimelerden kaç tanesi gerçekleşmez?

- A) 1
- B) 2
- C) 3
- D) 4
- E) 5

18.



denkleştirilmiş tepkime denklemindeki $x \cdot y$ nin değeri aşağıdakilerden hangisidir?

- A) $\frac{4}{9}$ B) $\frac{9}{2}$ C) $\frac{3}{2}$ D) $\frac{3}{2}$ E) $\frac{4}{3}$

19.

Kimyasal tepkimelerde;

- Maddelerin fiziksel hali
- Renk, koku, tat, iletkenlik
- Hacim (gazlar için)
- Basınç (gazlar için)
- Katı kütlesi

yukarıda verilenlerden kaç tanesi değişebilen özelliklerdendir?

- A) 1 B) 2 C) 3 D) 4 E) 5

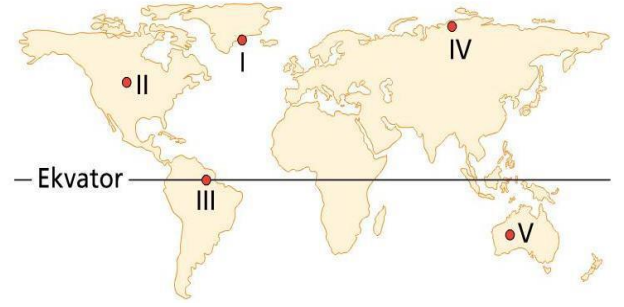
20.

Aşağıdaki tepkimelerden hangisinin türü yanlış verilmiştir?

Tepkime	Türü
A) $2\text{H}_2\text{O}_{(s)} \rightarrow 2\text{H}_{2(g)} + \text{O}_{2(g)}$	Analiz
B) $\text{H}_{2(g)} + \text{I}_{2(k)} \rightarrow 2\text{HI}_{(s)}$	Sentez
C) $\text{C}_3\text{H}_{8(g)} + 5\text{O}_{2(g)} \rightarrow 3\text{CO}_{2(g)} + 4\text{H}_2\text{O}_{(g)}$	Yanma
D) $\text{NH}_{3(g)} + \text{HCl}_{(g)} \rightarrow \text{NH}_4\text{Cl}_{(k)}$	Nötralleşme
E) $\text{Na}_2\text{O}_{(suda)} + 2\text{HCl}_{(suda)} \rightarrow 2\text{NaCl}_{(suda)} + \text{H}_2\text{O}_{(g)}$	Asit - Baz

1) Ürgüp-Göreme çevresinde görülen peribacalarının oluşmasına aşağıdaki kayaç türlerinden hangilerinin bir arada bulunması yol açmıştır?

- A) Kalker, granit
- B) Kumtaşı, traverten
- C) Kömür, mermer
- D) Volkan tüfü, bazalt
- E) Kaya tuzu, jips(alçıtaşı)



3) Yukarıdaki haritada numaralı merkezlerin hangisinde kimyasal çözülmenin etkisi daha fazladır?

- A) I
- B) II
- C) III
- D) IV
- E) V

- Baltık Denizi %1
- Akdeniz %3.8
- Kızıldeniz %4

Yukarıda bazı denizlerin tuzluluk oranları verilmiştir.

2) Buna göre, tuzluluk oranlarının dağılışında aşağıdakilerden hangisi daha fazla etkili olmuştur?

- A) Enlem
- B) Denizlerin yüz ölçümü
- C) Kayaların yapısı
- D) Denizlerin derinliği
- E) Bulundukları yerin jeolojik yapısı

Kuzey Yarımküre'de doğu-batı uzanışlı bir dağın güney yamacında güneşlenme isteği fazla olan bitkiler yayılış gösterir.

4) Bu durum bitki dağılışında aşağıdakilerden hangisinin etkisini gösteren bir örnek olur?

- A) Yükselti
- B) Engebelik
- C) Bakı
- D) Karasallık
- E) Enlem

Ekvatorial kuşakta bulunan laterit toprakların en önemli özelliklerinden biri mineral bakımından fakir olmalarıdır.

5) Bu duruma neden olan en önemli faktör aşağıdakilerden hangisidir?

- A) Tuzlanmanın fazla olması
- B) Aşırı yıkanma görülmesi
- C) Ayrışmanın şiddetli olması
- D) Buharlaşmasının fazla olması
- E) Taşınmanın fazla olması

Asya'da İndus, Ganj, Afrika'da Nil vadileri dünyanın sık nüfuslu alanlarıdır.

6) Bu alanlarda nüfusun fazla olmasında aşağıdakilerden hangisi etkili olmuştur?

- A) Sanayinin geliştiği alanlar olması
- B) Maden çeşitliliğinin fazla olması
- C) Sıcak su kaynaklarının çok olması
- D) Verimli tarım alanlarının ve suyun olması
- E) Bitki örtüsünün cılız olması

7) Bir ülkenin;

- I. Toplam nüfusu
- II. Kadın nüfus sayısı
- III. Kır – kent nüfusu
- IV. Nüfus yoğunluğu

gibi özelliklerinden hangileri nüfus piramitlerinden yararlanarak bulunmaz?

- A) Yalnız I
- B) Yalnız II
- C) Yalnız III
- D) I ve II
- E) III ve IV

Doğum oranlarının, ölüm oranlarından çok fazla olduğu ülkelerde nüfus artış oranı çok yüksektir.

Buna göre;

- I. Somali
- II. İspanya
- III. Etiyopya
- IV. Nijerya
- V. Çad

8) Yukarıdaki ülkelerden hangisi böyle bir genellemeye örnek olmaz?

- A) I
- B) II
- C) III
- D) IV
- E) V

- I. Fransa
- II. Hindistan
- III. Çin
- IV. Avustralya

9) Yukarıdaki ülkelerden hangileri, diğerlerine göre yurt dışına daha fazla beyin göçü verir?

- A) I ve II
- B) I ve IV
- C) II ve III
- D) II ve IV
- E) III ve IV

10) Günümüzde aşağıdakilerden hangisi bir bölgenin göç alması ve hızla nüfusunun artmasında daha büyük etkiye sahiptir?

- A) İş olanaklarının artması
- B) İklim koşulları
- C) Ulaşımın gelişmiş olması
- D) Genç nüfus oranının azalması
- E) Eğitim ve sağlık hizmetleri

11) Aşağıdakilerden hangisi ekonomik açıdan gelişmemiş bir ülkenin özellikleri arasında gösterilemez?

- A) Okul, turizm ve bilimsel araştırma merkezlerinde çalışan nüfus fazladır.
- B) Tarımsal üretimde makine kullanımı azdır.
- C) Nüfusun önemli bir kısmı tarım sektöründe çalışır.
- D) Kırsal nüfus oranı fazladır.
- E) Beslenme yetersizliği ve sağlık problemleri fazladır.

Dış ticaret müsteşarlığına giderek ülkesi hakkında bilgi alan bir öğrenci, ülkesinin dış satımında; ulaşım araçları, tıbbi cihazlar ve bilgisayar ürünlerinin, dış alımında ise demir, bakır, petrol ve gıda ürünlerinin ağırlıklı olduğunu öğrenmiştir.

12) Buna göre, öğrencinin ülkesiyle ilgili aşağıdaki yargılardan hangisine ulaşamaz?

- A) Sanayi sektöründe çalışan nüfus fazladır.
- B) Ülke nüfusunun eğitim seviyesi yüksektir.
- C) Tarımsal üretimde sulama ve gübreleme azdır.
- D) Dış ticaret hacmi fazladır.
- E) Hizmet sektörü gelişmiştir.

13) Türkiye'de ortalama yükseltinin fazla, yer şekillerinin dağlık ve engebeli olması aşağıdakilerden hangisinin ortaya çıkmasına neden olmamıştır?

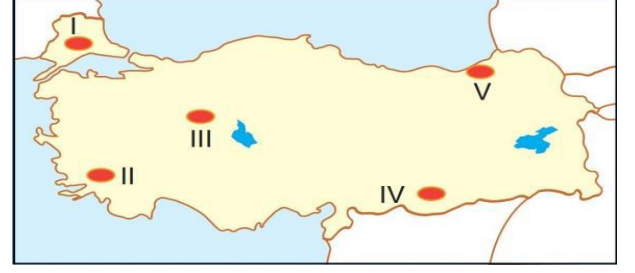
- A) Yükseltiye bağlı olarak bazı bölgelerde sıcaklığın çok düşük olmasına
- B) Tarım alanlarının dar ve parçalı olmasına
- C) Doğu Anadolu'da volkanik faaliyetlerin fazla olmasına
- D) Akarsuların enerji potansiyellerinin fazla olmasına
- E) Eğim fazlalığından dolayı erozyonun şiddetli olmasına

- I. Linyit yataklarının oluşumu
- II. Kuzey Anadolu Dağları'nın oluşumu
- III. Ege Denizi'nin oluşumu
- IV. Kula volkanik arazisinin oluşumu

14) Yukarıda verilen olaylardan hangileri Türkiye'de III. jeolojik devirde meydana gelmemiştir?

- A) I ve II
- B) I ve III
- C) II ve III
- D) II ve IV
- E) III ve IV

Yağışlı bölgelerde yıkanma olayı sonrası toprak içerisindeki madensel tuz ve kireç oranı azalır.



15) Buna göre, iklim özellikleri düşünüldüğünde haritada gösterilen alanlardan hangisinde toprak içerisindeki tuz ve kireç oranının en az olması beklenir?

- A) I
- B) II
- C) III
- D) IV
- E) V

- I. Terra rossa → Akdeniz kıyıları
- II. Çernezyom → İç Batı Anadolu
- III. Alüvyal → Çukurova
- IV. Kahverengi bozkır → İç ve Güneydoğu Anadolu
- V. Kahverengi orman → Karadeniz kıyıları

16) Ülkemizdeki bazı toprak türleri ve bu toprakların yaygın olduğu alanlarla ilgili yukarıda yapılan eşleştirmelerden hangisi yanlıştır?

- A) I
- B) II
- C) III
- D) IV
- E) V

17) Mersin'den Kayseri'ye gitmekte olan otobüsteki yolculardan biri, yanındaki yolcuya İç Anadolu Bölgesi'nin sınırlarına girdiklerini söylemiştir.

Yolcunun bu yargıya ulaşmasında, aşağıdakilerden hangisinin etkisi daha fazla olmuştur?

- A) Nüfus yoğunluğunun artması
- B) Yer şekillerinin değişiklik göstermesi
- C) Ekonomik faaliyetlerin değişiklik göstermesi
- D) Yağışlı hava koşullarının yerini güneşli hava koşullarının alması
- E) Maki bitki topluluklarının yerini bozkır bitki topluluğunun alması

18) - Akdeniz ve Ege kıyılarında makilerin tahrip edildiği toprağın incelendiği alanlarda görülür.

- Genelde diz boyu yüksekliğinde dikenli çalılardan oluşur.

- Başlıca türleri lavanta çiçeği, diken çalısı, yasemin ve fundadır.

Yukarıda bazı özellikleri verilen bitki türü aşağıdakilerden hangisidir?

- A) Psödomaki
- B) Garig
- C) Bozkır
- D) Çayır
- E) Savan

19) Akdeniz'den Karadeniz'e doğru gidildikçe;

I. denizin tuzluluk oranı,

II. deniz suyu sıcaklığı,

III. balıkçılık faaliyetleri

gibi niceliklerden hangilerinin azaldığı söylenebilir?

- A) Yalnız I
- B) Yalnız II
- C) Yalnız III
- D) I ve II
- E) II ve III

20) Türkiye, özellikle dördüncü jeolojik zamanda oldukça fazla tektonik hareketlere sahne olmuştur. Bu yer hareketleri ile ülkemiz arazileri kırıklarla parçalanmıştır.

Bu durum, Türkiye'de aşağıdakilerden hangisinin yaygın olduğunun göstergesidir?

- A) Buzul göllerinin
- B) Kıvrım dağlarının
- C) Fay kaynaklarının
- D) Bozkır türü bitkilerin
- E) Artezyen kaynakların

CEVAP ANAHTARI

MATEMETİK CEVAP ANAHTARI

1.B 2.C 3.E 4.B 5.A 6.A 7.A 8.E 9.C 10.E 11.D 12.B 13.B 14.B 15.C 16.D 17.A 18.B 19.C 20.D

EDEBİYAT CEVAP ANAHTARI

1.B 2.C 3.C 4.E 5.D 6.A 7.A 8.A 9.D 10.B 11.B 12.A 13.A 14.C 15.E 16.C 17.C 18.E 19.D 20.D

TARİH CEVAP ANAHTARI

1 A 2 E 3 A 4 C 5 B

BİYOLOJİ CEVAP ANAHTARI

1.B 2.B 3.E 4.C 5.C 6.A 7.B 8.C 9.D 10.E 11.C 12.C 13.D 14.C 15.B 16.A 17.C 18.E 19.B 20.A

DİN KÜLTÜRÜ AHLAK BİLGİSİ

1.B 2.A 3.C 4.E 5.D 6.B 7.A 8.D 9.E 10.B 11.C 12.A 13.E 14.B 15.D 16.C 17.C 18.B 19.E 20.C

FİZİK CEVAP ANAHTARI

1.A 2.C 3.A 4.C 5.D 6.E 7.E 8.D 9.A 10.B 11.C 12.B 13.E 14.C 15.B 16.A 17.D 18.D 19.A 20.D

KİMYA CEVAP ANAHTARI

1.B 2.D 3.B 4.E 5.D 6.B 7.A 8.B 9.C 10.E 11.D 12.A 13.D 14.D 15.B 16.B 17.B 18.B 19.E 20.D

COĞRAFYA CEVAP ANAHTARI

1.D 2.A 3.C 4.C 5.B 6.D 7.E 8.B 9.C 10.A 11.A 12.C 13.C 14.E 15.E 16.B 17.E 18.B 19.D 20.C

ÇALIŞMADA EMEĞİ GEÇENLER

LİSE KOORDİNATÖRÜ İL MİLLİ EĞİTİM MÜDÜR YARDIMCISI: ZEKERİYA BUTUR

MATEMATİK ÖĞRETMENİ: MUHLİS KUTLU

EDEBİYAT ÖĞRETMENİ: ELİF TOPÇU

TARİH ÖĞRETMENİ: SİİRT LİSESİ

BİYOLOJİ ÖĞRETMENİ: ORHAN BAYKARA

DİN KÜLTÜRÜ ÖĞRETMENİ: MAHFUZ ELKOCA

FİZİK ÖĞRETMENİ: GAMZE KOLDAŞ

KİMYA ÖĞRETMENİ: SELAMİ DEĞER ANADOLU LİSESİ

COĞRAFYA ÖĞRETMENİ: MESUT ŞEN

BİLİŞİM ÖĞRETMENİ: METİN OKYAR