

7.SINIF 3. ÜNİTE ÇALIŞMA FASİKÜLÜ

SOSYAL BİLGİLER

Bu kitapçık TRABZON Ölçme Değerlendirme Merkezi
tarafından hazırlanmıştır.



ETKİNLİK 1

Aşağıdaki etkinliği uygun ifadelerle tamamlayınız.

Türkiye'de

nüfus yoğunluğu fazladır.

1. Sanayi bölgeleri

2.

3.

4.

5.

nüfus yoğunluğu azdır.

1. Dağlık bölgeler

2.

3.

4.

5.

ETKİNLİK 2

Aşağıda resimleri inceleyerek, nüfus dağılımını etkileyen faktörleri örnekteki gibi doldurunuz.



Nüfus: Fazladır
Nedeni: Verimli tarım alanı



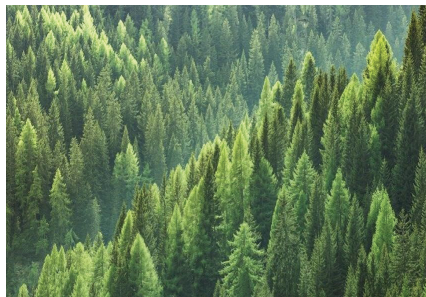
Nüfus:
Nedeni:



Nüfus:
Nedeni:



Nüfus:
Nedeni:



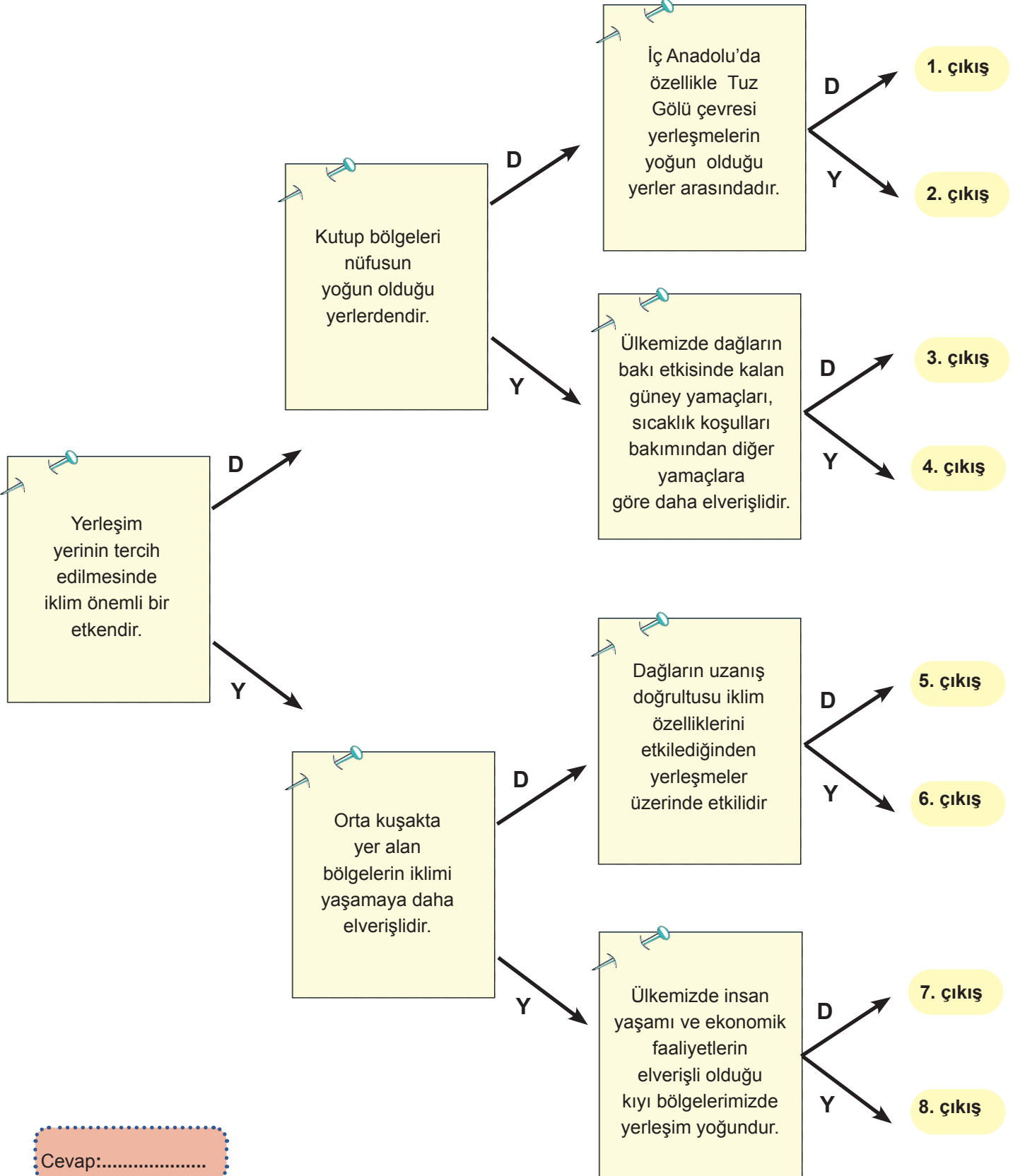
Nüfus:
Nedeni:



Nüfus:
Nedeni:

ETKİNLİK 3

Verilen tanılayıcı dallanmış ağaç etkinliğinde soldaki ilk kutudan başlayarak ifadelerin doğru (D) veya yanlış (Y) olma durumuna göre ok yönünde ilerleyiniz. Buna göre ulaştığınız uygun çıkışı etkinliğin altında bulunan cevap alanına yazınız.



ETKİNLİK 4

Aşağıda göç eden bazı insanlara dair örnekler verilmiştir. Bu insanların göç etme nedenlerini ilgili olduğu alanlarla eşleştiriniz

a	Eğitim	1	<input type="checkbox"/>	Kemalin köyünden ayrılp fabrikada çalışmak için şehre gitmesi
b	Sağlık	2	<input type="checkbox"/>	Şiddetli yağış sonrası oluşan heyelan sonucu birçok ailenin köyünü terk etmesi
c	Ekonomik	3	<input type="checkbox"/>	Yüksek lisans için Ayla'nın yurt dışına gitmesi
d	Mübadele	4	<input type="checkbox"/>	Zeynep'in tedavisi için yaşadığı ilçeden ayrılp Ankara'ya yerleşmesi
e	Doğal Afet	5	<input type="checkbox"/>	Lozan Barış Antlaşması'nda Türkiye ile Yunanistan arasında karşılıklı nüfus değişimi

ETKİNLİK 5

Aşağıdaki şehirlerle, nüfus yoğunluğunu etkileyen etmenleri örnekteki gibi eşleştiriniz.

İstanbul	<input type="checkbox"/>
Adana	<input type="checkbox"/>
Ankara	<input type="checkbox"/>
Kars	<input type="checkbox"/>
Karaman	<input type="checkbox"/>
Zonguldak	<input type="checkbox"/>
Antalya	<input checked="" type="checkbox"/>

a Turizm faaliyetlerinden dolayı nüfus yoğunluğu fazladır.

b Maden yataklarından dolayı nüfus yoğunluğu fazladır.

c Yükseltiden dolayı nüfus yoğunluğu azdır.

d Yönetim merkezi olmasından dolayı nüfus yoğunluğu fazladır.

e Verimli topraklardan dolayı nüfus yoğunluğu fazladır.

f Ticari faaliyetlerden dolayı nüfus yoğunluğu fazladır.

g Kuraklıktan dolayı nüfus yoğunluğu azdır.

ETKİNLİK 6

Verilen illeri uygun yerlere yerleştiriniz.

AĞRI, İSTANBUL, ZONGULDAK, KOCAELİ, ANTALYA, KİLİS, ERZURUM

- Sanayisi gelişmiş olduğu için nüfusu yoğundur.
- Türkiye'nin önemli taş kömürü havzasına sahiptir.
- Arazinin dağlık ve engebeli olması nedeniyle nüfusu azdır.
- Gelişmiş bir ulaşım ağına sahiptir.
- Yaz sıcaklığından dolayı turizm gelişmiştir.

.....

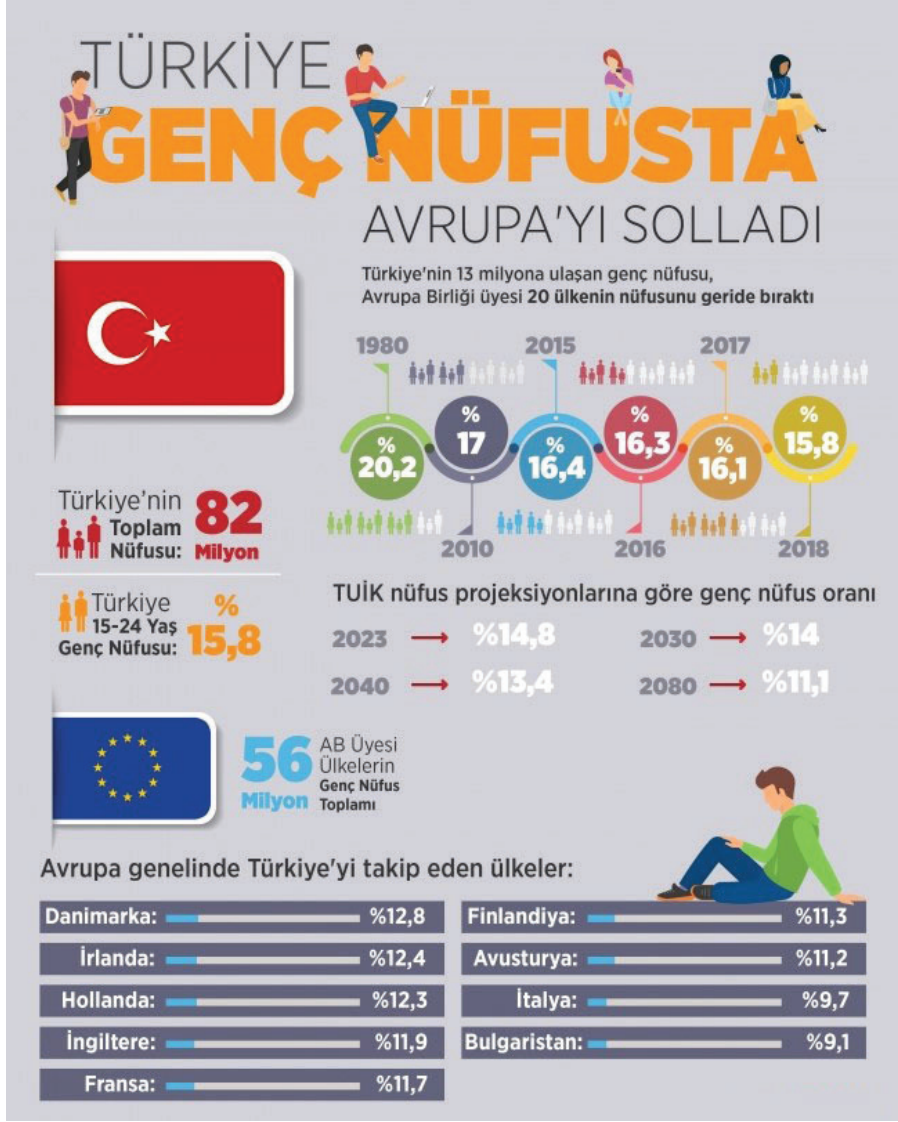
.....

.....

.....

.....

7 ve 8. etkinlikleri aşağıdaki görselden yararlanarak cevaplayınız.



ETKİNLİK 7

AB ülkelerindeki genç nüfus oranı ile ülkemiz genç nüfus oranını karşılaştırınız ve bu durumun sonuçlarını yorumlayınız.

ETKİNLİK 8

Türkiye'nin günümüzdeki genç nüfus oranı ile gelecek yıllara yönelik tahminleri ilişkilendiriniz.

ETKİNLİK 9

Verilen kavramları kullanarak cümlelerdeki boşlukları doldurunuz.



- Zonguldak'ın nüfusunu artıran temel unsurdur.
- Doğu Anadolu'nun yüksek kesimlerinde yapılan önemli bir ekonomik faaliyettir.
- Gaziantep'in bölge illerine göre yoğun nüfuslu olmasının asıl sebebidir.
- Nil, İndus, Fırat ve Dicle boylarının tarihsel süreçte yoğun nüfuslu olmasının temel sebebidir.
- Savaş nedeniyle ya da ülkeler arası anlaşmalar gereği yapılan nüfus değişimine denilmektedir.
- İnsanların tarım, hayvancılık ve turizm gibi faaliyetler nedeniyle yer değiştirmeleri türüdür.
- İnsanların buldukları yeri kendi iradeleri dışında terk etmelerine denir.
- Toplum sağlığını korumak amacıyla kısıtlanabilir.
- Yerleşme ve seyahat özgürlüğü ile güvence altına alınmıştır.
- Çarpık kentleşmeyi önlemek amacıyla kısıtlanabilir.

ETKİNLİK 10

Aşağıda göç nedenleri ve göç türleri verilmiştir. Uygun olanı eşleştiriniz.

Göç Nedenleri

Dr. Ahmet Aydın, bilimsel araştırmalar yapmak için imkanları daha gelişmiş olan Kanada'ya yerleşti.

İzmir'de yaşayan Feride ve ailesi yaz mevsiminde fındık toplamak için Ordu'ya geldiler.

Yusuf, ekonomik olarak daha iyi şartlarda yaşayacağını düşünerek çalışmak için Almanya'ya yerleşti.

Cabir, ülkesindeki karışıklardan dolayı Türkiye'ye göç etmek zorunda kaldı.

Göç Türleri

1

Zorunlu Göç

2

Beyin Göçü

3

Dış Göç (İşçi Göçü)

4

Mevsimlik Göç

ETKİNLİK 11

Aşağıdaki tabloda göçle ilgili bazı kelime ve kavramlar verilmiştir. Verilen soruların cevaplarını tablodaki kelime ve kavramlardan ilgili olanlarla eşleştiriniz.

1	Şehirlerin plansız büyümesi	2	İç Göç	3	Eğitim	4	İşsizliğin artması
5	Doğal afet	6	İşsizlik	7	Sürekli göç	8	İç Savaş
9	Geçici göç	10	Toprakların bölünmesi	11	Hizmet sektöründe aksamalar yaşanması	12	Dış göç
13	Altyapı hizmetlerinin yetersiz kalması	14	Beyin Göçü	15	Mübadele	16	Nüfus dağılışında dengesizlik

1. Hangileri göçün nedenlerindedir?

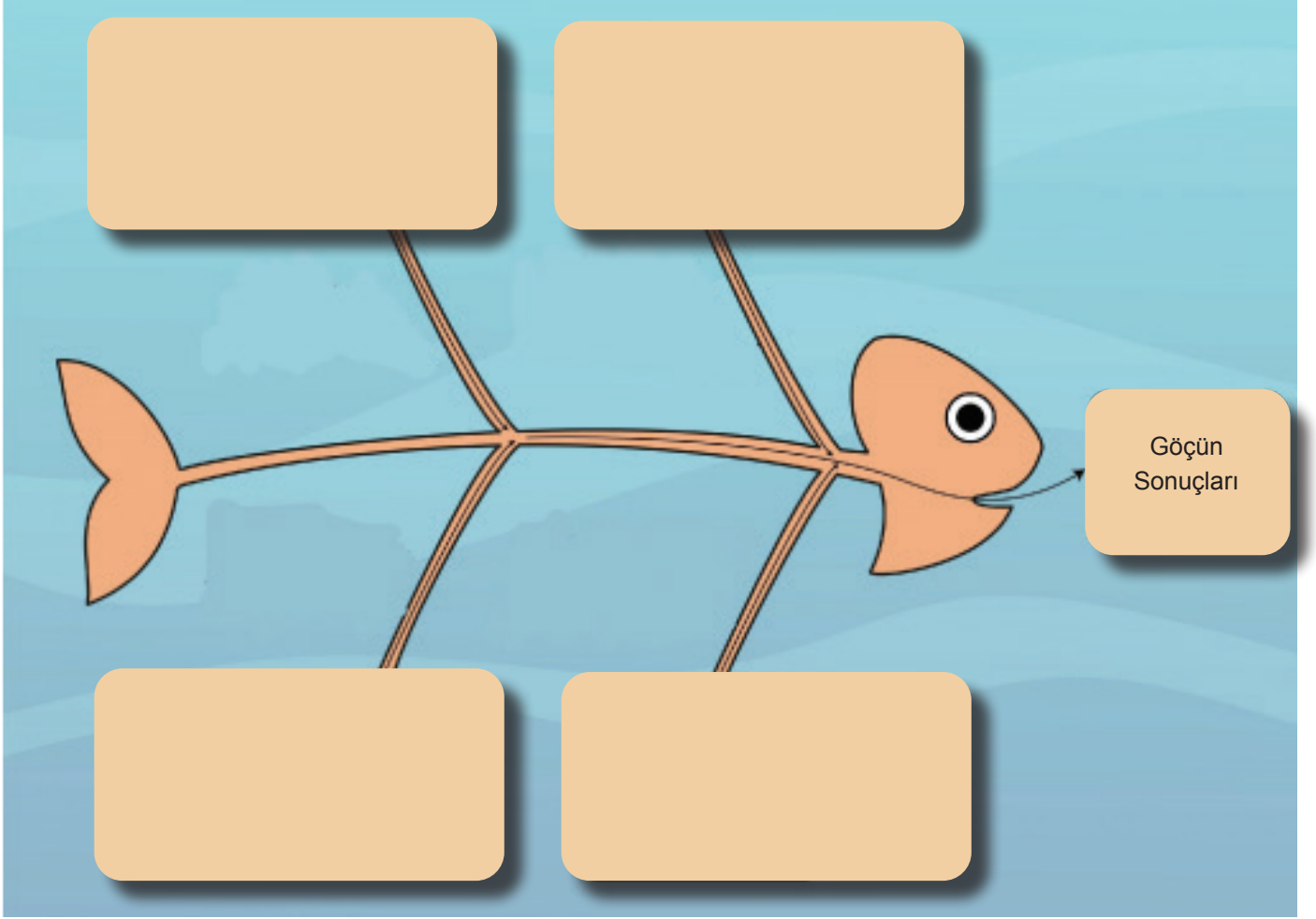
2. Hangileri göçün türlerindedir?

3. Hangileri göç alan yerlerde ortaya çıkan sorunlardandır?

4. Hangileri zorunlu göçe neden olur?

ETKİNLİK 12

Aşağıdaki etkinliği uygun ifadelerle tamamlayınız.



ETKİNLİK 13

Verilen seçenekleri ilgili olduğu alanla doğru eşleştiriniz.

Özgürlük 1

Karantina 2

Yerleşme 3

Seyahat 4

a İnsanların gezi amacıyla bir yerden başka bir yere gitmesidir.

b İnsanların hayatlarını devam ettirebilmek için bir yerde yaşamasıdır.

c Bulaşıcı hastalığın olduğu bölgeye giriş çıkışların yasaklanmasıdır.

d Herhangi bir kısıtlamaya bağlı olmadan davranmak, düşünmek.

1

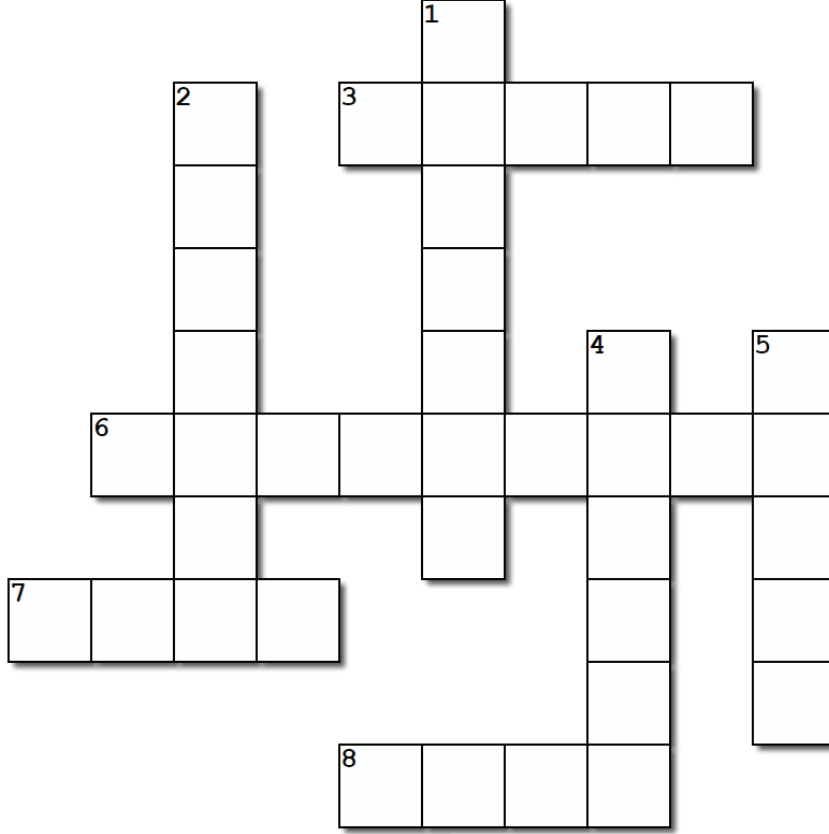
2

3

4

ETKİNLİK 14

Aşağıda verilen soruların cevaplarını bulmacadaki yerlerine yazınız.



1. Bir devletin yasama ve yürütme organının bulunduğu devletin yönetim merkezi olan kent
2. Ülkesinde ırk, din, sosyal konum ya da siyasal düşüncesinden dolayı kendini baskı altında hissedip başka bir ülkeye sığınan kişi
3. Ülkemizde kır nüfusunun çoğunlukla çalıştığı sektör
4. Değişik şartlara bağlı olarak belirli bir yöre içinde çadır, hayvan ve öteki araçlarla yer değişen, yerleşik olmayan kimse veya topluluk
5. Belirli bir alanda yaşayan insan sayısı
6. İyi eğitim görmüş uzman ve yetenekli iş gücünün kendi ülkesinden gelişmiş bir ülkeye çalışmak ya da araştırma yapmak amacıyla gitmesi
7. Ülkemizde nüfus sayımını gerçekleştiren kurumun kısaltması
8. Bir ülkeye girmek veya bir ülkeden çıkmak için yetkili makamlardan alınması gerekli olan izin

ETKİNLİK 15

Aşağıdaki bilgilerde boş olan yerlere uygun kelimeleri yerleştiriniz.

- Mısır'daki Nehri çevresi tarihin her döneminde insanlar tarafından yerleşim yeri olarak kullanılmıştır.
- şehri Müslümanlar, Yahudiler ve Hristiyanlarca kutsal sayılır.
- Konya'daki tarihteki ilk yerleşim yerlerinden biridir.
- Rusya'da çok soğuk bir şehir olan doğal gaz yataklarından dolayı insanlar tarafından yerleşilmiştir.
- İnsanlar tarih öncesi devirlerde soğuktan korunabilmek için yaşamışlardır.
- Ülke sınırları içerisinde yapılan ülke nüfusunu etkilemez.
- Savaş iç karışıklık gibi nedenlerle bulunduğu ülkede yaşama imkanı olmayan ve başka ülkelere sığınanlara denir.
- eğitim görmüş ve yetenekli kişilerin çalışma şartlarının yetersizliği gibi nedenlerle kendi ülkesinden başka bir ülkeye gidip yerleşmesine denir.

ETKİNLİK 16

Aşağıda bilgiler doğru ise parantez içine "D", yanlış ise "Y" yazınız.

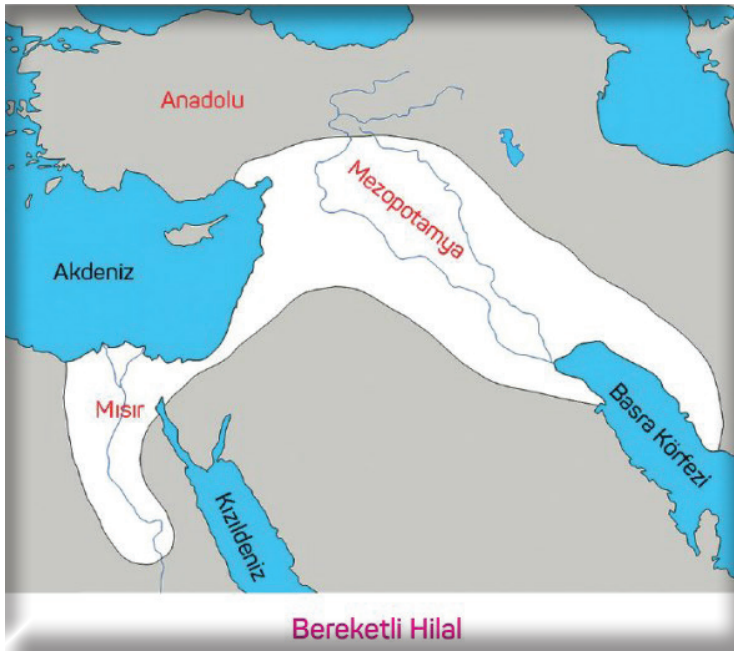
- (...) İklim, yerleşmeyi etkiler.
- (...) Sanayi İnkılabı sonrası köylerdeki nüfus oranı artmıştır.
- (...) Ankara'nın başkent olması şehirdeki nüfus artışını olumlu etkilemiştir.
- (...) Tarımda makineleşme sonucunda kırsal kesimdeki nüfus miktarı artmıştır.
- (...) Antalya'da yaz aylarında görülen nüfus artışının en önemli sebebi tarımsal faaliyetleridir.
- (...) Ülkemizin fiziki haritasını inceleyen bir kişi kahverengi ile gösterilen yerlerin nüfusunun seyrek olduğunu tespit edebilir.
- (...) Sık ve gür ormanların bulunduğu alanlar, nüfusun yoğun olduğu yerlerdir.
- (...) Ülkemizin her bölgesi, yerleşme için aynı imkânlarla sahiptir.
- (...) Osmanlı Devleti'nin son döneminde yaşanan savaşlar nedeniyle Balkanlardan Anadolu'ya zorunlu göçler yaşanmıştır.
- (...) Demokrasinin geliştiği ülkelerde yerleşme ve seyahat özgürlüğü hiçbir şekilde kısıtlanamaz.
- (...) Bazı şehirlerde yetkili kişiler deprem riski taşıyan binaların yıkılmasına izin verebilir.
- (...) Savaş ve terör olayları dolayısıyla devlet vatandaşlarının güvenliğini sağlamak için sokağa çıkma yasağı ilan edebilir.
- (...) Salgın hastalıkların önlenmesi için uygulanan karantina şartlarına vatandaşlar uymak zorunda değildir.
- (...) Dünyanın bir çok ülkesine seyahat edebilmemiz için pasaportumuzun olması gerekir .
- (...) Vatandaşların yurt dışına çıkma özgürlüğü, hiçbir nedenle sınırlandırılmaz.

17. İstanbul'da yaşayan Ortaokul öğrencisi Kültigin Sosyal Bilgiler dersinde İpek Yolunun bir kolunun Trabzon'dan geçtiğini, bu yolun Trabzon'un önemini artırdığını ve insanların bu şehre yerleştiğini öğrenmiştir. Okul tatile girince akrabalarının yanına Trabzon'a gelen Kültigin şehri gözlemiş, canlı bir limanı, İran'a giden transit bir yolu olduğunu ve bugün de insanların yerleşmek için burayı tercih ettiğini fark etmiştir.

Verilen metne göre Trabzon şehrinin yerleşme için tercih edilmesinde hangi faktör etkili olmuştur?

- A) İklim B) Ulaşım C) Yeryüzü şekilleri D) Su kaynakları

18. Haritada 'Bereketli Hilal' denen coğrafya gösterilmektedir.



Bereketli Hilal verimli topraklara sahip bir alanı içerir. Bu bölge Ortadoğu uygarlıklarının doğduğu bölge olarak kabul edilmektedir. Eski çağlarda olduğu gibi günümüzde de bu bölge insanların yerleşmek için tercih ettiği bir bölge olmuştur. Bölgede insanlar çiftçilikle uğraşmış hatta buğday, arpa, mercimek, bezelye, nohut, acı burçak, keten bitkileri ilk kez bu bölgede ekilmiştir.

Buna göre insanların bu bölgeye yerleşmesinin temel sebebi aşağıdakilerden hangisidir?

- A) İkliminin elverişliliği
B) Tarıma uygun alanların varlığı
C) Bitki örtüsünün zenginliği
D) Yeryüzü şekillerinin sadeliği

19. Adana Çukurova üzerine kurulmuş geniş düzlükleri, denize kenarı, iklimi yerleşmeye müsait, Seyhan ve Ceyhan Nehirlerinin geçtiği, verimli toprakları olan, uluslararası Altın Koza Film Festivali yapılan sanatsal yönü de olan bir ilimizdir. Bu özelliklerinden dolayı Adana'ya insanlar yerleşmiştir.

Verilen bilgide insanların Adana'yı yerleşim yeri olarak tercih etmesinde hangi faktörün etkisinden bahsedilmemiştir?

- A) Endüstrisinin gelişmiş olması
- B) Akarsuların geçtiği bir şehir olması
- C) Kültürel değerlerin varlığı
- D) Yeryüzü şekillerinin elverişliliği

20. ♦ İlk yerleşim yerleri verimli, iklim koşullarının elverişli olduğu akarsu kenarlarında kurulmuştur. İndus, Ganj, Sarırmak, Gökırmak, Nil, Fırat ve Dicle nehirleri çevresinde olduğu gibi

- ♦ İnsanların ellerinde bulunan ve ihtiyaçları olmayan ürünleri başkalarına satmalarıyla ticaret şehirleri doğmuştur.
- ♦ Peygamberlerin yaşadığı ve dince kutsal sayılan yerlerde dini kentler ortaya çıkmıştır. Örneğin; Mekke, Medine, Kudüs, Vatikan
- ♦ Sanayi devrimi ile birlikte fabrikaların bulunduğu sanayi kentleri kurulmuştur. Örneğin; Osaka, Essen, Manchester

Verilen bilgilere göre bir yerin yerleşim yeri olmasında aşağıdakilerden hangisinin etkisinden bahsedilmemiştir?

- A) Kutsal mekan olması
- B) Ticaret merkezi olması
- C) Başkent olması
- D) Su kaynaklarına yakın olması

21.

	A	B
NÜFUS	14.823.856	14.881.871
İLLER	İstanbul	Ardahan, Iğdır, Van, Hakkâri, Tunceli, Şırnak, Siirt, Batman, Kars, Bayburt, Gümüşhane, Mardin, Bitlis, Diyarbakır, Bingöl, Ağrı, Rize, Erzincan, Erzurum, Artvin, Sivas, Kayseri, Malatya, Kahramanmaraş, Muş, Elazığ, Adıyaman, Yozgat

Tabloda verilen bilgilere göre A sütununda bulunan şehrin B sütunundaki şehirlerin toplam nüfusundan daha fazla nüfusa sahip olmasında aşağıdakilerden hangisinin etkili olduğu söylenebilir?

- A) A sütunundaki şehrin iş imkânlarının fazla olması
- B) B sütununda bulunan şehirlerin ülkemizin doğusunda olması
- C) B sütunundaki şehirlerin denize kıyısının olmaması
- D) A sütunundaki şehrin sadece B sütunundaki şehirlerden göç alması

22.



Günümüzden 12000 yıl önce yapıldığı tahmin edilen Göbeklitepe, dünyanın bilinen en eski tapınma alanıdır. Avcılık ve toplayıcılık yapan insanların ibadet merkezine yakın olma arzusu ve dinsel törenler için bir araya gelmeleri Göbeklitepe'yi inşa etmelerinde önemli bir etkidir. Göbeklitepe'nin keşfi ile birlikte insanların yerleşik yaşama geçişinde tarımın değil dinsel inanışın etkisi olduğu bilim insanları tarafından ileri sürülmüştür.

Metinde verilen bilgidен hareketle Göbeklitepe ile ilgili aşağıdakilerden hangisine ulaşamaz?

- A) Bir ibadet merkezi olduğuna
- B) İnşa edilen en eski tapınak olduğuna
- C) Yerleşik hayata geçişte önemli bir yeri olduğuna
- D) Göbeklitepe'de tarım yapıldığına

23.



Peru'da bulunan 6000 metre yüksekliğiyle dünyanın en yüksek rakımlı yerleşim yeri La Rinconada'dır. 60.000 kişilik nüfusun büyük bir bölümünü Peru'nun kırsal kesiminden gelen insanlar oluşturmaktadır. Bu şehirde yaşayan insanlar; soğuk, yüksek irtifa hastalığı, toksik gazlar ya da göçük tehdidine rağmen geçimlerine altın bulma ümidiyle burada devam ediyorlar.

Verilen bilgilere göre La Rinconada'nın yerleşim yeri olarak seçilmesinde rol oynayan özellik hangisidir?

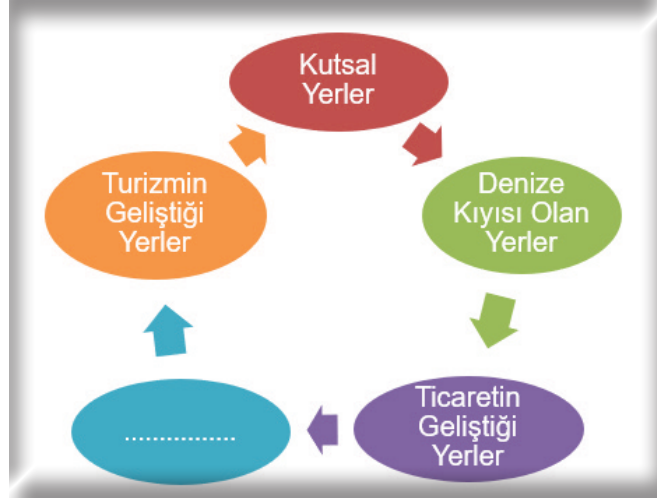
- A) Yükseltisinin fazla olması
- B) İç göçlerin fazla olması
- C) Yeraltı kaynaklarının varlığı
- D) Verimli topraklara sahip olması

24. Dünyadaki ilk yerleşim alanlarının belirlenmesinde daha çok doğal çevre şartları etkili olmuştur. İlk yerleşimler tarım ve hayvancılık faaliyetlerinin kolay olduğu ılıman iklim bölgesinde, verimli toprakların ve su kaynaklarının yakınında, sel gibi doğal olayların etki alanları dışında kurulmuştur.

Buna göre insanlar yerleşim yeri seçerken aşağıdakilerden hangisine dikkat etmemiştir?

- A) Doğal afetlerin etkisi
- B) Uygun iklim koşulları
- C) Tarım yapılabilirliği
- D) Ormanların varlığı

25.



Yukarıda verilen yerleşmeye uygun alanlar şemasına hangisi yazılamaz?

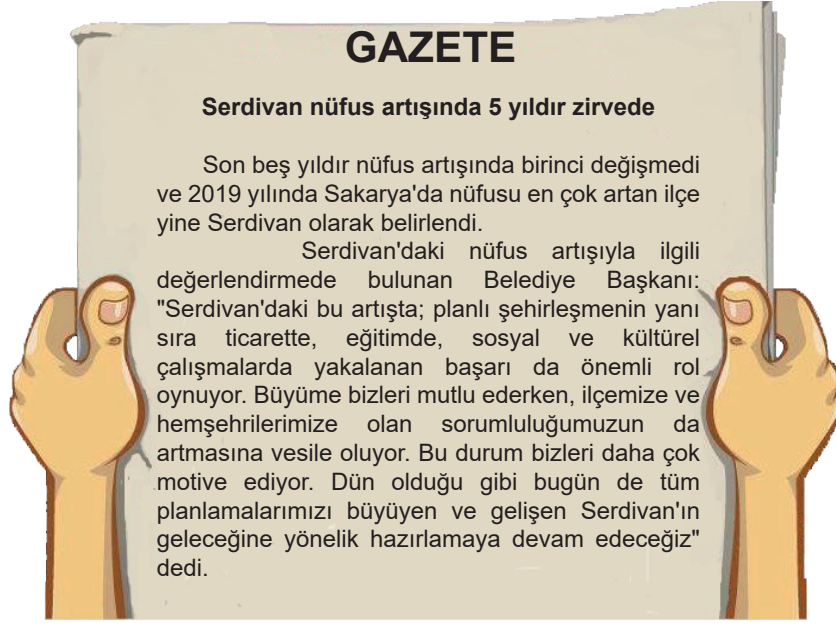
- A) Başkentler
- B) Dağlık alanlar
- C) Tarihi ve kültürel şehirler
- D) İklimin elverişli olduğu yerler

26. 18. yüzyılın sonlarına doğru başlayan Sanayi İnkılabı neticesinde tarımda makineleşme gerçekleşmiş, aynı büyüklükteki toprak parçası daha fazla insanı bakabilecek şekilde işlenmiştir. Kırsal kesimde işsiz kalan kişiler fabrikalarda çalışmak amacıyla sanayileşmiş kentlere göç etmişlerdir. Böylece sanayisi gelişen kentlerde nüfus artışı yaşanmıştır.

Buna göre aşağıdaki şehirlerden hangisinin nüfuslanmasında metinde verilen faktör en az etki etmiştir?

- A) İzmit
- B) Bursa
- C) Sakarya
- D) Trabzon

27.



Verilen habere göre aşağıdaki ifadelerden hangisine ulaşılabılır?

- A) Serdivan'ın ülkemizde nüfusu en çok artan ilçe olduğu
- B) İlçenin gelişmesinde turizm faaliyetlerinin önemli olduğu
- C) Belediye başkanının planlı şehirleşmeye değer verdiği
- D) Göçün nüfus artışında önemli bir etken olduğu

28. Aşağıdaki fotoğrafta bir bölge ne kadar aydınlık ise nüfusunun o kadar kalabalık olduğu kabul edilmektedir.

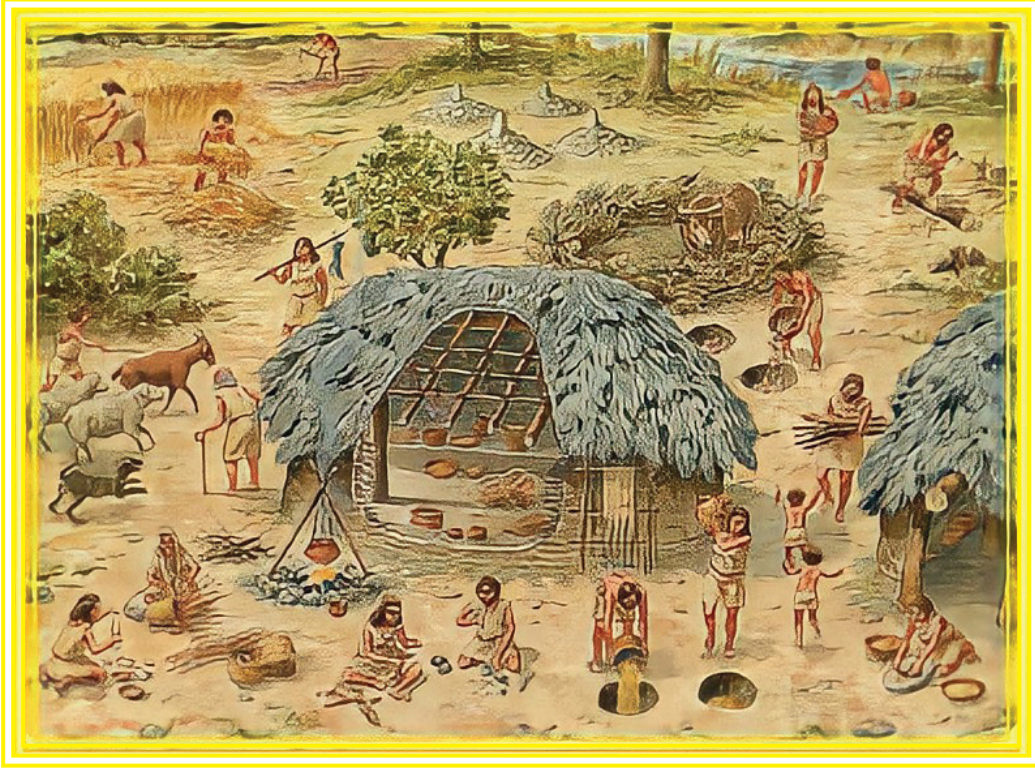


Türkiye'nin uydudan gece çekilmiş fotoğrafı

Buna göre Karadeniz ve Akdeniz Bölgelerinde dar bir kıyı şeridinin aydınlık olmasına rağmen Ege Bölgesinde bu aydınlığın iç kesimlere daha fazla girmesinin temel sebebi aşağıdakilerden hangisidir?

- A) İklim
- B) Sanayi
- C) Turizm
- D) Dağların uzanış doğrultusu

29.



Verilen görsele göre ilk insanların yerleştikleri yerin özellikleri arasında aşağıdakilerden hangisi yoktur?

- A) Tarım yapmaya elverişli olması
- B) Ticaret yolları üzerinde bulunması
- C) Hayvancılık faaliyetlerine uygun olması
- D) Su kaynaklarına ulaşılma imkânının bulunması

30. Türkiye'nin 2009-2018 yılları arasındaki doğum oranlarını gösteren tablo aşağıdaki gibidir.

Doğum Oranı (Binde)	2009	2010	2011	2012	2013	2014	2015	2016	2017	2018
	17,6	17,2	16,9	17,2	17	17,5	17,1	16,6	16,1	15,3

Verilen tabloya göre aşağıdakilerden hangisi söylenebilir?

- A) Ülkemizde doğum oranı düzenli olarak azalmaktadır.
- B) Doğum oranında en fazla azalış 2010 yılında olmuştur.
- C) Sağlık hizmetlerinin gelişmesi ölüm oranlarını azaltmıştır.
- D) Doğum oranının en yüksek olduğu yıl 2009'dur.

31.



a



b



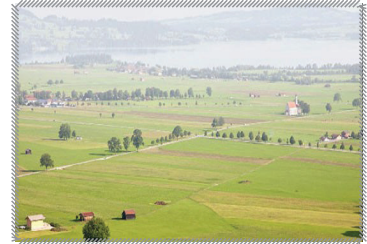
c



d



e



f

Yukarıdaki görsellerde yerleşmeyi etkileyen doğal ve beşeri unsurlara örnekler verilmiştir.

Buna göre doğal ve beşeri etmenlerin gruptandırması aşağıdaki seçeneklerin hangisinde doğru olarak gösterilmiştir?

	<u>DOĞAL</u>	<u>BEŞERİ</u>
A)	a, b, c	d, e, f
B)	b, d, e	a, c, f
C)	c, e, f	a, b, d
D)	a, e, f	b, c, d

32.

- ◆ Ağrı
- ◆ Kars
- ◆ Gümüşhane

Yukarıdaki illerin göç vermesinde;

- I. yeryüzü şekillerinin engebeli olması,
- II. sanayinin gelişmiş olması,
- III. ulaşımın gelişmiş olması

gibi faktörlerden hangileri etkilidir?

- A) Yalnız I B) Yalnız II C) I ve III D) II ve III

33.



1950 yılında 1.850.000 olan Detroit şehrinin nüfusu şu günlerde 650.000'in altına inmiştir. 2000 yılından bu yana nüfusu yüzde 28 azalan şehir, otomobil devlerinin 2009'da iflas etmesiyle en büyük darbeyi almıştır. Ayrıca Detroit son yıllarda Amerika'nın en tehlikeli şehri olarak gösterilmektedir.

Yukarıdaki habere göre Detroit şehri nüfusunun azalmasında;

- I. sanayi,
- II. tarım,
- III. iklim,
- IV. güvenlik

nedenlerinden hangileri etkili olmuştur?

A) Yalnız III

B) I ve IV

C) I, II ve IV

D) II, III ve IV

34. Göçün nedenlerinden bazıları şunlardır:

- I. Toprakların miras yoluyla küçülmesi sonucu yapılan göç
- II. Sağlık hizmetlerinin yetersizliğinden dolayı yapılan göç
- III. Hava ve gürültü kirliliğinden dolayı yapılan göç
- IV. Daha iyi bir eğitim hizmeti almak için yapılan göç

Buna göre göçlerden hangisinin yönü diğerlerinden farklıdır?

A) I

B) II

C) III

D) IV

35. Aşağıda belirli yıllarda ülkemizde nüfusun yüzdesel olarak yaş gruplarına göre değişim tablosu verilmiştir.



Buna göre,

- I. Çocuk nüfus oranı yıllara göre giderek azalmıştır.
- II. 2014 ve 2018 yıllarında çalışan nüfus oranı değişmemiştir.
- III. Yaşlı nüfus oranının yıllara göre düzenli olarak artmıştır.

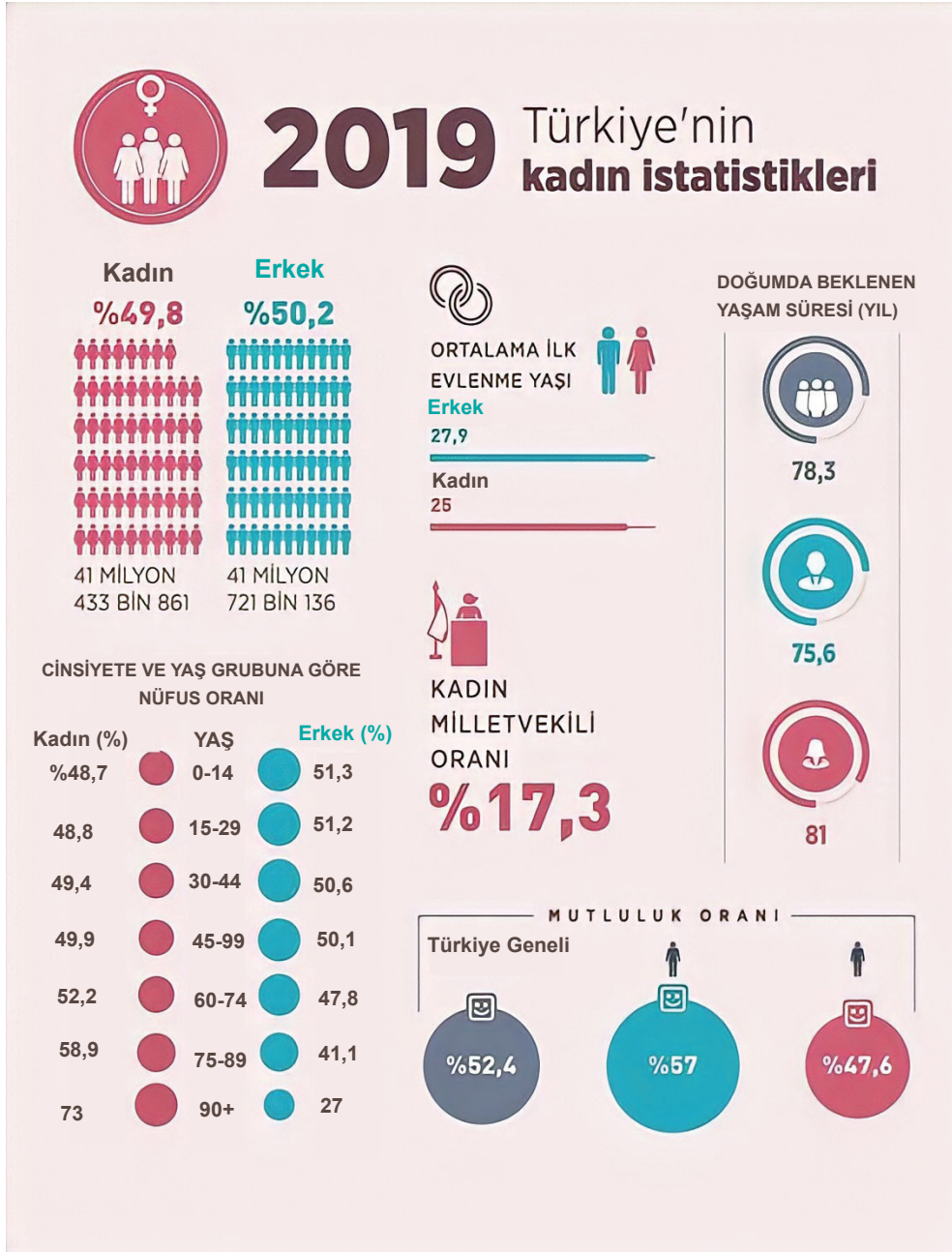
ifadelerden hangileri doğrudur?

- A) I ve II B) I ve III C) II ve III D) I, II ve III

36. Türkiye'nin güney kıyılarına, birçok ülkeden yaz mevsimi boyunca turist gelmektedir. Bu insanların bölgeye gelmesiyle ticaret canlanır ve bölgede çok sayıda kişiye iş imkânı doğar.

Yukarıdaki bilgilere dayanarak aşağıdaki sonuçlardan hangisi çıkarılamaz?

- A) Türkiye'nin güney kıyıları yaz turizmi için elverişlidir.
- B) Turizm sektöründe mevsimlik işçi çalıştırılır.
- C) Türkiye turizm sektöründen döviz elde eder.
- D) Türkiye'de en fazla turist güney kıyılarına gelir.



İnfoğrafik incelendiğinde,

- I. Toplam nüfus içerisinde erkek nüfus oranı fazladır.
- II. Erkek nüfusun mutluluk oranı daha azdır.
- III. 15-29 yaş grubunda kadın nüfus fazladır.
- IV. Kadınlar ilk evliliklerini erkeklere göre daha erken yapmaktadır.

yargılarından hangilerine ulaşılır?

A) I ve III

B) I ve IV

C) II ve III

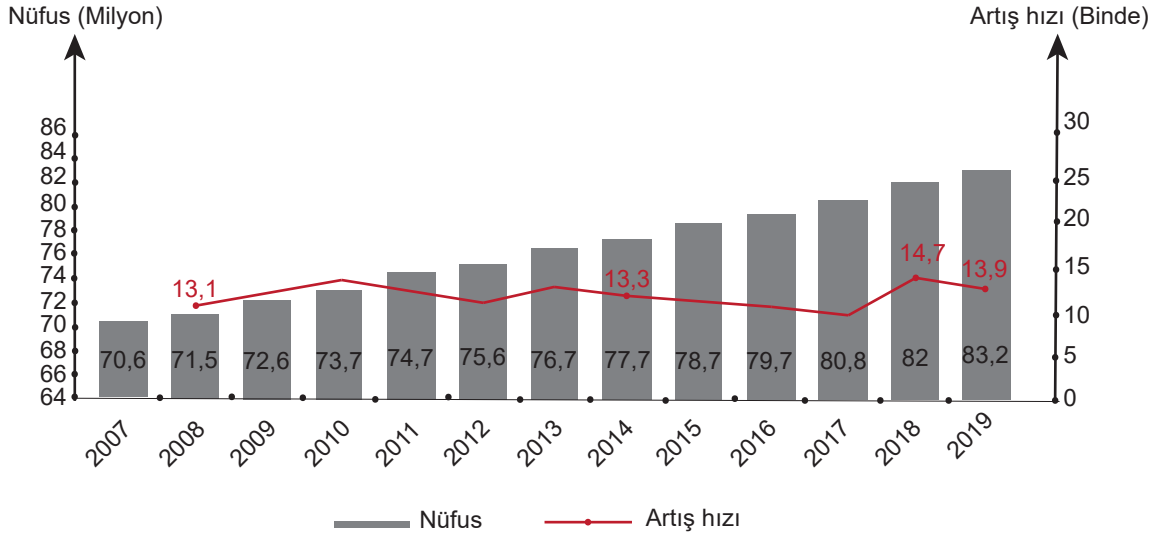
D) II ve IV

38. Türkler, tarih boyunca çok geniş bir coğrafyaya yayılmış ve göç ettikleri bölgelerde güçlü devletler kurmuşlardır. M.Ö. I. Bin yılın başlarından Orta Çağ'ın sonlarına kadar süregelen, hem Türk hem de dünya tarihinde büyük etkiler yaratan bu göçlerin birçok nedeni vardır. Geçimini daha çok hayvancılık ile sağlayan Türkler; salgın hastalıklar ve kuraklık gibi nedenler ile göç etmek zorunda kalmışlardır. Nüfus artışı ve bu artışa karşın otlakların yetersizliği Türkleri iklim ve coğrafya açısından daha uygun bölgelere yönlendirmiştir. Orta Asya'da yaşadıkları dönemde sık sık yabancı kavimlerin baskısı ile karşılaşan Türkler, yeni coğrafya arayışına girişmiştir.

Metne göre Türklerin Orta Asya'dan göç etme nedenleri arasında aşağıdakilerden hangisi yer almamaktadır?

- A) İklim koşulları B) Siyasi nedenler C) Ekonomik faktörler D) Kültürel nedenler

39. Aşağıda Türkiye'nin 2007-2019 yılları arasına ait nüfus ve yıllık nüfus artış hızları verilmiştir.



Verilen bilgilere göre aşağıdakilerden hangisi yanlıştır?

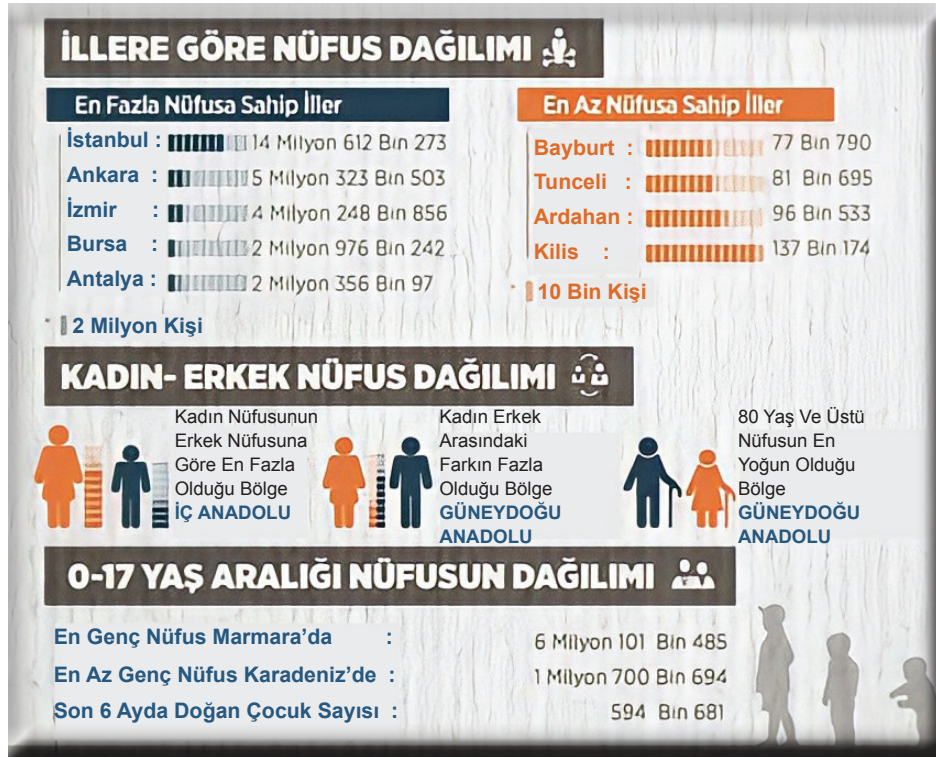
- A) Türkiye'nin nüfusu sürekli artış göstermektedir.
B) Nüfusun artış hızı yıllara göre dalgalanma göstermektedir.
C) 2010-2012 yılları arasında nüfus artış hızı azalmaktadır.
D) Nüfus artış hızı en fazla 2019 yılında gerçekleşmiştir.

40. Göçün çeşitli sosyal, ekonomik ve kültürel sonuçlar vardır. Bu sonuçlar; göç alan yerleri, göçe aktif olarak katılan bireyleri ve göç veren yerleri farklı biçimlerde etkiler.

Buna göre göçün sonuçları düşünüldüğünde göç alan şehirlerde aşağıdaki sonuçlardan hangisi beklenemez?

- A) İş gücünün azalması
B) Düzensiz bir kentleşmenin meydana gelmesi
C) Trafik sorunlarının ortaya çıkması
D) Vatandaşlara verilen hizmetlerde aksamaların yaşanması

41. Türkiye'nin 2019 nüfus dağılımını gösteren bazı veriler aşağıdaki görselde verilmiştir.



Verilen görselden hareketle aşağıdakilerden hangisine ulaşamaz?

- A) Ülkemizin en kalabalık beşinci şehri Antalya'dır.
- B) Karadeniz Bölgesi en az genç nüfusa sahiptir.
- C) İzmir ve Bursa illerinin nüfuslarının toplamı Ankara'dan fazladır.
- D) Doğu Anadolu 80 yaş üstü nüfusun en yoğun olduğu bölgedir.

42. Beyin göçü; yetiştirilmesi için büyük kaynak gerektiren veya yetiştiği halde ilgisizlik ve olanaksızlık nedeniyle bilim insanı, hekim, mühendis gibi vasıflı insan gücünün daha gelişmiş bir ülkeye göç etmesidir.

Buna göre beyin göçü ile ilgili aşağıdakilerden hangisi söylenemez?

- A) Genel olarak gelişmemiş ülkelerden gelişmiş ülkelere doğrudur.
- B) Bu göç türü aynı zamanda bir dış göç türüdür.
- C) Göç veren ülkelerde kalkınma hızı yükselir.
- D) Nitelikli, alanında uzman kişilerin yaptığı göç türüdür.

43. Öğrenimlerini tamamlayan nitelikli insanlar, çeşitli nedenlerle daha gelişmiş ülkelere göç ederek daha iyi şartlarda çalışmalarını devam ettirmektedir. Beyin göçü, göç eden bireylerin hayatlarını olumlu yönde etkilerken, göç veren ülkeleri olumsuz yönde etkilemektedir.

Aşağıdakilerden hangisi beyin göçü veren ülkelerin yaşadığı olumsuzluklardan biridir?

- A) Bilimsel ve teknolojik gelişmelerin yaşanması
- B) Ekonomik kalkınmanın hızlanması
- C) Nitelikli insan gücünün azalması
- D) Nüfus yoğunluğunun artması

44. Aşağıda, ailesi ile beraber göç etmiş kişilerin konuşmaları verilmiştir.



Konuşmaya katılan kişilerin açıklamaları ile göç nedenlerinin doğru eşleştirilmesi hangi seçenekte verilmiştir?

	<u>İpek</u>	<u>Ahmet</u>	<u>Emir</u>	<u>Betül</u>
A)	Doğal Afet	Mücadele	Savaş	Sağlık
B)	Mücadele	Ekonomi	Eğitim	Toplumsal Baskı
C)	Doğal Afet	Ekonomi	Sağlık	Toplumsal Baskı
D)	Savaş	Mücadele	Sağlık	Eğitim

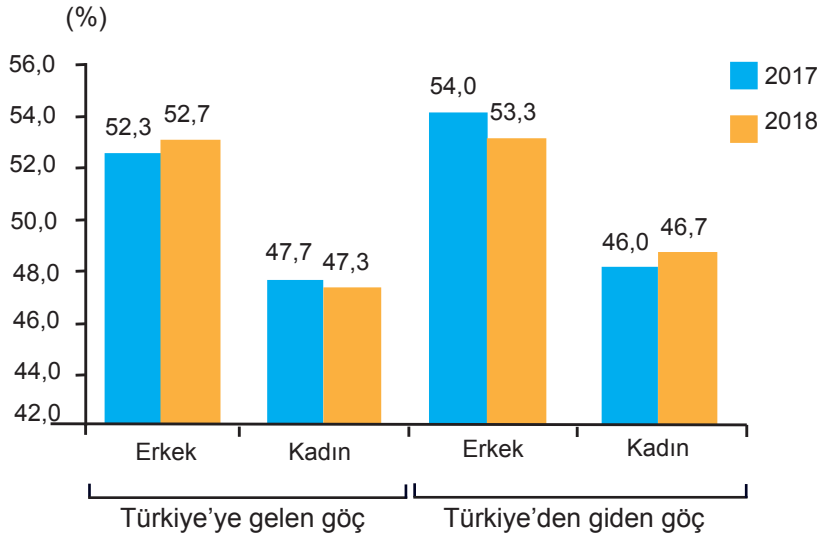
45. Aşağıda belirli yıl aralıklarında ülkelerin ortalama yaşam sürelerine ilişkin tablo verilmiştir.

Ülkeler	1990-1995	1995-2000
Türkiye	66.1	67.8
Irak	59.5	58.8
Japonya	79.5	80.5
Bulgaristan	71	71.1
Romanya	69.4	69.7
İngiltere	76.4	77.2
Yunanistan	77	77.9
Almanya	76.2	77.5
ABD	75.2	76.5
Dünya	63.7	64.6

Verilen tabloya göre aşağıdakilerden hangisi söylenemez?

- A) Türkiye'nin ortalama yaşam süresi, Dünya ortalamasının üzerindedir.
- B) Ortalama yaşam süresi en az olan ülke Irak'tır.
- C) Japonya en yüksek ortalama yaşam süresine sahip ülkedir.
- D) Tüm ülkelerin ortalama yaşam süresi artmıştır.

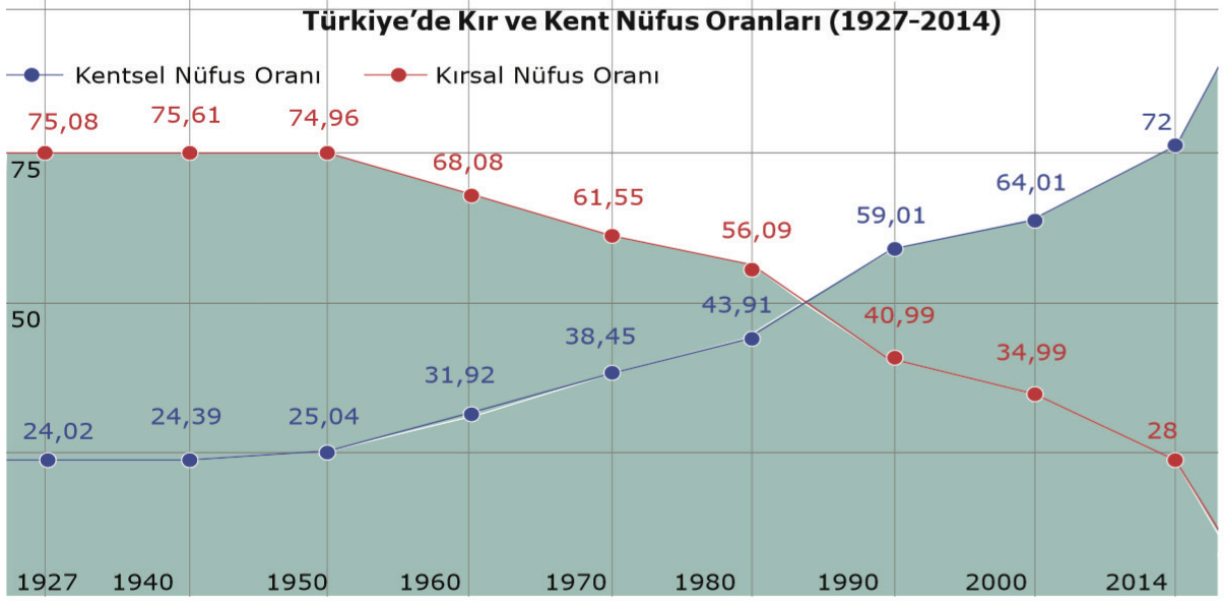
46. Türkiye'ye gelen ve Türkiye'den giden göçün cinsiyete göre dağılımı, 2017, 2018



Verilen grafiğe göre aşağıdakilerden hangisine ulaşılabilir?

- A) Türkiye'ye gelen erkek nüfusta bir önceki yıla oranla azalma görülmüştür.
- B) Ülkemizden giden erkek nüfusta bir önceki yıla göre artış görülmektedir.
- C) Ülkemize gelen ve ülkemizden giden nüfusta erkek nüfus oranı daha fazladır.
- D) Ülkemize gelen kadın nüfus ülkemizden giden kadın nüfustan daha azdır.

47.



Yalnızca grafikteki bilgilerden yararlanılarak aşağıdaki yorumlardan hangisi yapılamaz?

- A) 1940 ile 1950 yılları arasında kırsal nüfusta belirgin bir değişiklik olmamıştır.
 B) 1980’li yıllardan sonra kent nüfusu kırsal nüfusu geçmeye başlamıştır.
 C) 1927 ile 2014 yılları arasında kırsal ve kent nüfusunda önemli bir değişim yaşanmıştır.
 D) 1950 yılından sonra kent nüfusunda artışın nedeni, tarımda makineleşmedir.

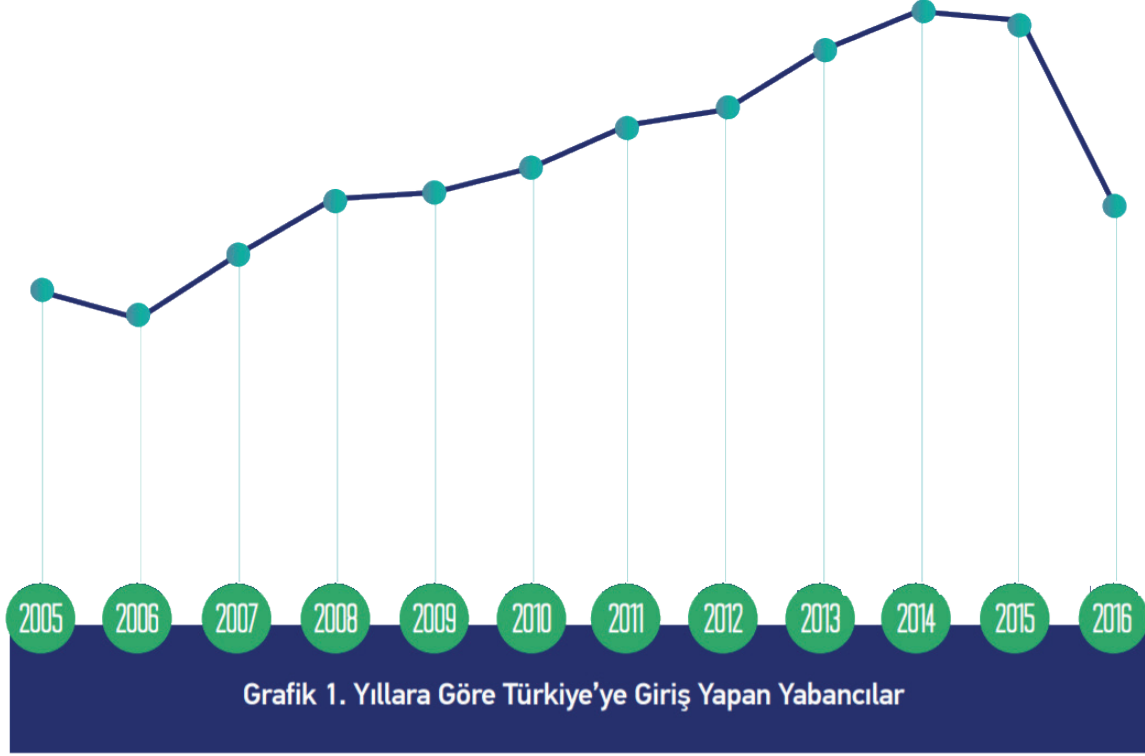
48.

	Örnek olay	Göç türü	Nedeni
I	Temmuz Ağustos aylarında fındık toplamak için Ordu, Giresun şehirlerine yapılan göç	Mevsimlik Göç	Ekonomi
II	Deprem’de evi yıkılan kişilerin Bursa’da yaşayan akrabalarının yanına yaptığı göç	Gönüllü Göç	Terör
III	Ülkelerinde yaşanan silahlı çatışmalar nedeniyle farklı milletlerin, komşu ülkelere yaptığı göç	Dış Göç	Savaş
IV	İyi bir üniversitede okumak için İstanbul veya Ankara şehirlerine yapılan göç	Gönüllü Göç	Eğitim

Yukarıda verilen tabloda hangi örnek olayın göç türü ve nedeni yanlış verilmiştir?

- A) I B) II C) III D) IV

49.



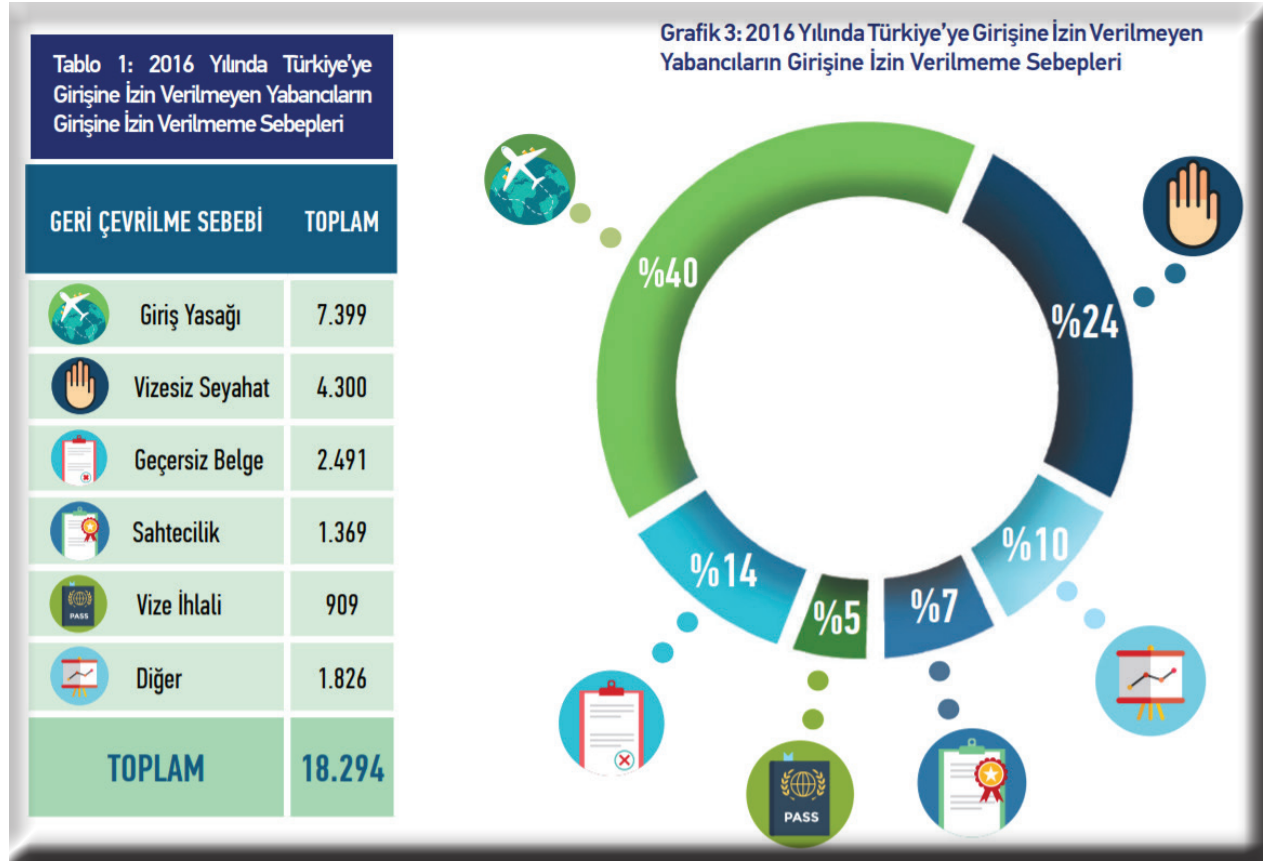
Grafikteki bilgiler dikkate alındığında aşağıdakilerden hangisine ulaşamaz?

- A) Ülkemize giriş yapan yabancıların oranının en düşük olduğu yıl 2006 yılıdır.
- B) Yabancıların ülkemize girişlerinde 2006 yılından 2014 yılına kadar sürekli artış yaşanmıştır.
- C) Bir önceki yıla oranla 2016 yılı ülkemize giren yabancı sayısında ciddi bir azalma yaşanmıştır.
- D) Ülkemize giriş yapan yabancı sayısında 2016 yılından sonra da artış devam etmiştir.

50. Aşağıdakilerden hangisi ülke içerisinde köyden kente yapılan göçün sonuçları arasında yer almaz?

- A) Konut sıkıntısının yaşanması
- B) Sanayi tesislerinin kent içinde kalması
- C) Yatırımların dengeli dağılması
- D) Nüfus dağılışının düzensiz olması

51.



Ülkemize girişine izin verilmeyen yabancıların giriş izni verilmeme nedenleri ile ilgili bilgilerden hareketle hangi çıkarımı yapmak doğru olmaz?

- A) Vize ihlali nedeniyle giriş izni verilmeyenler en az orana sahiptir.
- B) Girişine izin verilmeyenlerden, giriş yasağı olanların oranı en yüksektir.
- C) Vizesiz seyahate izin verilmeyenler, giriş yasağı olanların oranının yarısıdır.
- D) Geçersiz belge nedeni ile giremeyenlerin oranı, sahtecilik sebebiyle giremeyenlerden fazladır.

52. Anayasamızın 23. Maddesine göre:

“...Vatandaşlar sınır dışı edilemez ve yurda girme hakkından yoksun bırakılamaz.”

Verilen anayasa maddesinde aşağıdaki özgürlük veya haklarımızdan hangisine vurgu yapılmıştır?

- A) Düşünce özgürlüğü
- B) Eğitim hakkı
- C) Özel yaşamın gizliliği
- D) Seyahat Özgürlüğü



Verilen görsele göre aşağıdakilerden hangisine ulaşamaz?

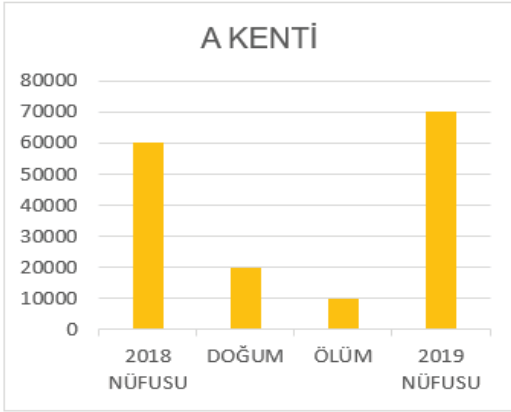
- A) Ülkemize yapılan göçün en fazla olduğu şehirlere
- B) 2018 yılında Türkiye'den göç edenlerin sayısına
- C) Türkiye'den göç edenlerin göç etme sebeplerine
- D) 2017-2018 yılları arasında Türkiye'ye yapılan göçlerin artış oranına

54. Doğumlar ile ölümler arasındaki farka doğal nüfus artışı denir. Örneğin bir kentte doğan kişi sayısı 1250 iken, ölen kişi sayısı 1100 ise doğal nüfus artışı 150 kişi olacaktır. Eğer doğan kişi sayısı 1300, ölen kişi sayısı 1500 olursa doğal nüfus artışı -200 kişi olacaktır. Yani nüfus azalacaktır. Doğal nüfus artışına ek olarak göçlerin etkisiyle meydana gelen nüfus artışına da gerçek nüfus artışı denir.

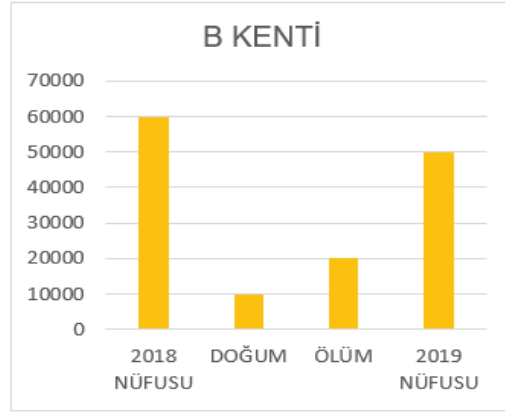
Aşağıda dört farklı kentin 2018 yılı başında nüfusları, 2018 yılında meydana gelen doğum ve ölüm sayıları ile 2019 yılı başında nüfusları verilmiştir.

Bu bilgilere göre verilen şehirlerden hangisinin nüfus değişimi doğal nüfus artışı olarak değerlendirilemez?

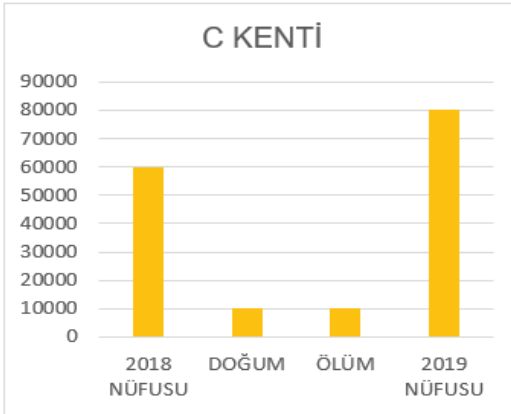
A)



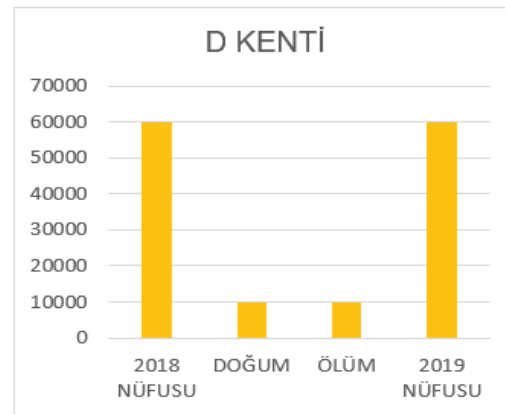
B)



C)



D)



55. ve 56. soruları aşağıdaki parçaya göre cevaplayınız.

(I) İnsanlar daha çok imkâna sahip olabileceklerini düşündükleri yerlerde yaşamak istemektedirler. (II) Bu nedenle bazen ülke içerisinde, bazen ise ülkeler arasında göç ederler. (III) İnsansız hava araçları alanında çalışmalar yapan Akbay Bey de teknolojik açıdan olanakların daha geniş olduğunu düşündüğünden, ülkesi Türkmenistan'dan ayrılıp Türkiye'ye yerleşmeye karar vermiştir. (IV) Birçok bilim insanı, Akbay Bey gibi ülkesine göre olanakların daha elverişli olduğu ülkelere yerleşmeyi tercih etmişlerdir.

55. Buna göre hangi cümlede Akbay Bey'in yaptığı göçün nedeni belirtilmiştir?

- A) I B) II C) III D) IV

56. Buna göre,

- I. Akbay Bey'in yaptığı göç türü beyin göçüdür.
II. Beyin göçünün temel nedeni savaşlardır.
III. Göç alan ülkelerin nüfusu artar.

Yorumlarından hangileri yapılabilir?

- A) Yalnız I B) I ve II C) I ve III D) I, II ve III

57. Trabzon'un bir köyünde yaşayan İbrahim Bey ve ailesi eğitim ve sağlık hizmetlerinden daha iyi yararlanabilmek için Ankara'dan bir daire satın alarak buraya yerleşmişlerdir.

Bu durum İbrahim Bey ve ailesinin anayasamızda belirtilen hangi hak veya özgürlüğü öncelikle kullandığını göstermektedir?

- A) Eğitim hakkı
B) Sağlık hakkı
C) Özel yaşamın gizliliği
D) Yerleşme özgürlüğü

58. Yerleşme ve seyahat özgürlüğü ile ilgili olarak aşağıdakilerden hangisi doğrudur?

- A) Ülke içinde seyahat etmek için 18 yaşını doldurmak gerekir.
B) Mülki amirden izin almak suretiyle ülke içinde seyahat edilebilir.
C) Yerleşme ve seyahat özgürlüğü her vatandaşa verilen bir haktır.
D) Bir kişinin yerleşme ve seyahat özgürlüğü her ne olursa olsun kısıtlanamaz.

59. Arakan'da 100000'den fazla Müslümanın göçe zorlanarak yerinden edildiğini anlatan gazeteler 2000 Arakanlı Müslümanın da Myanmar-Bangladeş sınırında mahsur kaldığını belirtti.

- I. Yerleşme ve seyahat özgürlüğü
- II. Özel yaşamın gizliliği hakkı
- III. Konut dokunulmazlığı hakkı

Yukarıdaki genel ağ haberine göre Arakanlı Müslümanların hangi hak veya özgürlüklerinin kısıtlandığı söylenebilir?

- A) Yalnız I B) I ve II C) II ve III D) I, II ve III

60. Aşağıdakilerden hangisi yerleşme ve seyahat özgürlüğü kapsamında değerlendirilemez?

- A) Devlet koruması altında olan bölgelere yerleşmek
- B) Eğitim amacıyla yurt dışına gidip orada yaşamak
- C) Gezme, eğlenme gibi amaçlarla farklı ülkelere gitmek
- D) Ekonomik gereksinimleri sağlamak amacıyla başka yerlere göç etmek

61. Terör ve savaş gibi durumlarda yerleşme ve seyahat özgürlüğünün kısıtlanması aşağıdakilerden hangisiyle açıklanabilir?

- A) Kamu mallarını korumak amacıyla
- B) Toplum sağlığının korunması amacıyla
- C) Vatandaşlarının can ve mal güvenliğinin sağlanması amacıyla
- D) Çarpık kentleşmenin önlenmesi amacıyla

62. Ülkemize yaz aylarında İskandinav ülkelerinden gelen turistler, Anadolu insanı ve Türkler hakkında önceden yanlış bilgilere sahip olduklarını, bu insanların ne kadar misafirperver, hoşgörülü ve alçak gönüllü olduklarını söylemişler, buradaki ilgi ve alakadan memnun kaldıklarını, gelecek yaz yine buraya geleceklerini belirtmişlerdir.

Verilen bilgilere göre seyahat özgürlüğünün aşağıdaki kazanımlardan hangisini sağladığı söylenemez?

- A) Kültürler arası etkileşime katkı sunduğu
- B) Uluslararası ilişkileri güçlendirdiği
- C) Önyargıları ve kalıp yargıları yıktığı
- D) Ülkeler arası ticaret hacmini arttırdığı

CEVAP ANAHTARI

1.

Nüfus yoğunluğu fazladır.

Tarım havzaları
Hayvancılığa elverişli alanlar
Ulaşımın geliştiği yerler
Turizm bölgeleri

Nüfus yoğunluğu azdır.

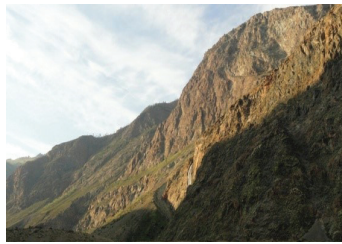
Çöl ikliminin yaşandığı alanlar
Su kaynaklarının az olduğu bölgeler
Kutup ikliminin yaşandığı alanlar
Engelibeli araziler

2.



Nüfus: Fazladır

Nedeni: Verimli tarım alanı



Nüfus: Azdır

Nedeni: Engelibeli arazi



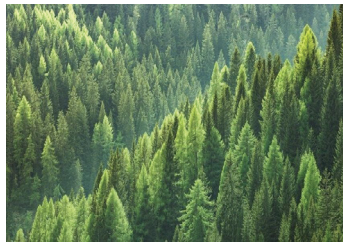
Nüfus: Fazladır

Nedeni: Su kaynakları



Nüfus: Fazladır

Nedeni: Turizm bölgesi



Nüfus: Azdır

Nedeni: Ormanlık arazi



Nüfus: Azdır

Nedeni: Elverişsiz iklim koşulları

3. çıkış

4. 1. c 2. e 3. a 4. b 5. d

5.

İstanbul

f

Kars

c

Adana

e

Karaman

g

Ankara

d

Zonguldak

b

6.

1. Kocaeli
2. Zonguldak
3. Ağrı
4. İstanbul
5. Antalya

7. Türkiye, giderek azalan genç nüfus oranına rağmen tüm AB ülkelerinden yüksek bir orana sahip. Bunda doğum oranının AB ülkelerine kıyasla daha yüksek olmasının etkisi oldukça fazladır. Türkiye'nin genç nüfusu, önemli bir iş gücü oluşturmasının yanında eğitim, sağlık vb gibi hizmetlerinin artmasına, işsizlikle mücadelede önemli kaynak ayrılmasına neden olmaktadır.
8. Türkiye'nin gelecek yıllardaki genç nüfus oranı tahminlerine bakıldığında, son yıllarda azalan oranın daha da azalma eğilimi gösterdiği görülmektedir. Genç nüfusa harcanan masrafların azalması ekonomik anlamda önemli bir yükü azaltacağı gibi genç iş gücü potansiyelinin de düşmesine karşılık gelmektedir.
9. a) madencilik
b) hayvancılık
c) sanayi
d) su kaynakları
e) mübadele
f) mevsimlik göç
g) zorunlu göç
ğ) seyahat özgürlüğü
h) anayasa
i) yerleşme özgürlüğü

10.

Dr. Ahmet Aydın, bilimsel araştırmalar yapmak için imkanları daha gelişmiş olan Kanada'ya yerleşti.

..2..

İzmir'de yaşayan Feride ve ailesi yaz mevsiminde fındık toplamak için Ordu'ya geldiler.

..4..

Yusuf, ekonomik olarak daha iyi şartlarda yaşayacağını düşünerek çalışmak için Almanya'ya yerleşti.

..3..

Cabir, ülkesindeki karışıklardan dolayı Türkiye'ye göç etmek zorunda kaldı.

..1..

11.

1.

3, 5, 6, 8, 10, 15

2.

2, 7, 9, 12, 14

3.

1, 4, 6, 11, 13, 16

4.

5, 8, 15

12. - Sosyal hizmetlerde aksama
- Çarpık kentleşme
- Nüfus dağılışıında orantısızlık
- Tarım alanlarının boş kalması

13. 1. d 2. c 3. b 4. a

14. 1. başkent
2. mülteci
3. tarım
4. göçebe
5. nüfus
6. beyin göçü
7. tük
8. vize

15. a) Nil
b) Kudüs
c) Çatalhöyük
d) Ust Nera
e) Mağara
f) İç göç
g) Mülteci
h) Beyin göçü

16. 1. D 2. Y 3. D 4. Y 5. Y 6. D 7. Y 8. Y 9. D 10. Y 11. D 12. D 13. Y 14. D 15. Y

- | | | |
|-------|-------|-------|
| 17. B | 34. C | 51. C |
| 18. B | 35. D | 52. D |
| 19. A | 36. D | 53. C |
| 20. C | 37. B | 54. C |
| 21. A | 38. D | 55. C |
| 22. D | 39. D | 56. C |
| 23. C | 40. A | 57. D |
| 24. D | 41. D | 58. C |
| 25. B | 42. C | 59. D |
| 26. D | 43. C | 60. A |
| 27. C | 44. C | 61. C |
| 28. D | 45. D | 62. D |
| 29. B | 46. C | |
| 30. D | 47. D | |
| 31. A | 48. B | |
| 32. A | 49. D | |
| 33. B | 50. C | |



meb.gov.tr