



SIİRT İL MİLLİ EĞİTİM MÜDÜRLÜĞÜ

2020

ORTAOKUL

14-18 ARALIK

8

ÖDEU TAKİP SİSTEMİ

KONU ÖZETLERİ

8. SINIF MATEMATİK

ÜNİTE 3

1.Bölüm: BASİT OLAYLARIN OLMA OLASILIĞI

KAZANIM 1: Bir olaya ait olası durumları belirler.

KAZANIM 2:“Daha fazla”, “eşit”, “daha az” olasılıklı olayları ayırt eder.

KAZANIM 3:Eşit şansa sahip olan olaylarda her çıktının olasılığının eşit olduğunu açıklar.

KAZANIM 4:Olasılık değerinin 0 ile 1 arasında olduğunu anlar.

KAZANIM 5:Basit olayların olma olasılığını hesaplar.

KONU ÖZETİ

Deney: Deney demek yapılan iş demektir. Yani paranın, zarın atılması veya torbadan top çekilmesi gibi eylemler birer deneydir.

Çıktı: Bir deneyde elde edilebilecek her bir sonuçtur. Bir zar atıldı ve üst yüzeye 3 geldi. Buradaki 3 çıktıdır.

Örnek uzay: Bir deneydeki tüm olası durumlardır. Yani tüm çıktıların oluşturduğu küme. Bir zar atıldığında üst yüze gelebilecek tüm olası sayılar 1, 2, 3, 4, 5, 6

Olay: Bir deneyde istenen sonuçlardır. Yani bir veya birkaç çıktının oluşturduğu gruptur.

Örnek 1: Bir zar atıldığında üst yüze asal sayı gelme olayı dendiğinde çıktılarımız 2, 3 ve 5 tir.

Sonuç olarak yapılan eyleme deney, deneyde ortaya çıkan her bir sonuca çıkıtı, olması istenen çıktıların olay, çıktıların tamamı da örnek uzayı oluşturur.

Örnek 2: Havaya atılan bir zarın üst yüzüne gelen sayının tek sayı olma olasılığını kavramlar üzerinden incelersek:

Deney: zarın havaya atılması

Tüm olası durumlar (örnek uzay): 1, 2, 3, 4, 5, 6

Olay: Üst yüze tek sayı gelmesi

Olayın çıktıları: 1, 3 ,5

🎲 Bazen, olasılık hesabı yapmadan “daha fazla”, “eşit” ve “daha az” olasılıklı durumlar belirlenebilir.

Örnek:

Bir hayvanat bahçesinde 10 Aslan, 7 Fil, 2 Maymun 4 Zebra ve 8 Goril vardır. Bu hayvanat bahçesinden rastgele bir hayvan seçilip doğal ortamına bırakılacaktır. Seçilen hayvanın; Aslan, Fil, Goril, Zebra ve Maymun olma durumlarını inceleyiniz.

*Aslan olma ihtimali Fil olma ihtimalinden ...**daha fazla**.....

*Maymun olma ihtimali en ...**az**.....

*Goril olma ihtimali Zebra olma ihtimalinden ...**daha fazla**.....

*Aslan olma ihtimali en ...**fazla**.....

OLASILIK

Bir olayın gerçekleşebilme ihtimaline olasılık denir.

$$\text{Olasılık} = \frac{\text{istenen durum}}{\text{tüm durumlar}}$$

Örnek: Bir zar atma deneyinde zarın üst yüzüne 2 gelme olasılığı kaçtır?

İstenilen durum: 1 yani sadece bir tane 2 rakamı var.

Tüm durumlar : 1, 2, 3, 4, 5, 6 = 6 durum var.

$$\text{Olasılık} = \frac{1}{6}$$

Kesin Olasılık

Bir deneyde %100 gerçekleşen olaylara kesin olay denir. Kesin olayların olasılığı "1" dir.

Örnek:

- ❖ Bir zar atma deneyinde zarın rakam gelme olasılığı.

İmkansız Olasılık

Bir deneyde %0 gerçekleşen olaylara İmkansız olay denir. İmkansız olayların olasılığı "0" dır.

Örnek:

- ❖ Zarın iki basamaklı sayı gelmesi.
- ❖ Havaya atılan paranın dik gelmesi.

NOT:

Bir olasılık değeri her zaman $0 \leq \text{olasılık} \leq 1$ arasında değer alır.

Örnek:

$$\frac{2}{3}, \frac{1}{5}, 1, 0, \frac{12}{12}$$

verilen sayılar bir olasılık değeri olabilir.

$$\frac{3}{2}, \frac{6}{5}, -1, 2, \frac{24}{12}$$

verilen sayılar bir olasılık değeri olamaz.

OLASILIK DEĞERİNİ % OLARAK HESAPLAMA

Olasılık değerini % (yüzde) şeklinde veya ondalık gösterim şeklinde de yazabiliriz.

Örnek:

Bir madeni paranın tura gelme olasılığı % kaçtır?

$$\text{Olasılık} = \frac{\text{istenen durum}}{\text{tüm durumlar}} = \frac{1}{2} \quad \frac{1}{2} = \frac{1}{2} = \frac{50}{100} = \%50$$

(50)

8. SINIF TÜRKÇE

BÖLÜM : Cümlelerin Öğeleri

KAZANIM: Cümleyi oluşturan temel öğeleri ve yardımcı öğeleri fark edebilir.

KONU ÖZETİ

CÜMLENİN ÖGELERİ

CÜMLENİN ÖGELERİ İLE İLGİLİ ÖNEMLİ UYARILAR:

UYARI: Cümlelerin öğeleri bulunurken “YÖNTEM” kuralı uygulanmalıdır. Yani bir cümlede sırasıyla: yüklem, özne, nesne ve diğer tümleçler bulunmalıdır.

UYARI: Cümlelerin öğeleri bulunurken sorular kesinlikle yükleme sorulmalıdır ve “ neyin, kimin” sorularının hiçbir öğeyi buldurmadığı unutulmamalıdır.

TEMEL ÖGELER: Türkçede temel öğeler yüklem ve özne olmak üzere ikiye ayrılır.

1. YÜKLEM: Cümlede anlatılan iş, olay, duygu, düşünce ya da yargıyı içeren temel öğeye “yüklem” denir. Yüklemler kip, şahıs ve ek fiille çekimlenmiş öğelerdir.

UYARI: Yüklemi bulmak için sorulabilecek herhangi bir soru yoktur. Çünkü yüklem bir cümlede soru sorulan kısımdır.

UYARI: Yüklemi olmadan hiçbir cümle tam bir yargı bildirmez ve eksik kalır.

UYARI: Yüklem dahil tüm öğeler bir sözcükten oluşabileceği gibi birden çok sözcükten de meydana gelebilir. Çünkü ikilemeler, tamlamalar, deyimler, yan cümlecikler ve birleşik fiiller bölünemez.

UYARI: Yüklem her zaman cümlelerin sonunda olmayabilir. (Yüklemi doğru bulmak için devrik cümleler kurallı cümle haline getirilmelidir.)

UYARI: Yüklem, fiil kökü ise kip ve şahıs ekleriyle isimse ek fiille çekimlenerek yüklem olmuştur.

Örnekler:

- Serkan, bugün Giresun’dan bize gelecekti.
- Ali, akıllı zeki ve çok başarılı bir öğrencidir. (Yüklem sıfat tamlamasından oluşmuş)
- Onu bulana kadar akla kararı seçtik. (Yüklem deyimden oluşmuş.)
- Kadın, çocuğunu çok merak ediyordu.(Yüklem birleşik fiilden oluşmuş)
- Ondan alacağım para ceketin cebindeymiş. (Yüklem isim tamlaması.)

2) ÖZNE: Bir cümlede işi yapan öğe özne olarak adlandırılır. “ Özne yükleme sorulan “kim ve ne?” ya da “olan ne, yapan kim?” gibi sorulara cevap verir.

Örnek:

- Ali, düşünceli,samimi, iyi bir arkadaşdır.
- Portakal, çok faydalı bir meyvedir
- Arkadaşımın en sevdiği şortu kayboldu. (Özne tamlamadan oluşmuş)

- Masanın örtüsü bozulmuş.(Özne tamlamadan oluşmuş)
- Türkiye'nin en güzel şehri İstanbul. (Özne tamlamadan oluşmuş.)

UYARI: Özne, gerçek, sözde ve örtülü özne olmak üzere üçe ayrılır.

1) Gerçek Özne:Gerçek özne bir cümlede bizzat işi yapandır.

UYARI: Gizli öznde gerçek öznedir. Gizli özneli cümlelerde işi yapan kişinin belli olmasına karşın özne, cümleye yazılmamıştır.

- Ali, soruları hızlıca çözerek öğretmenine teslim etti. Çözen kim ? Ali (gerçek özne)
- O kadar anlatmama rağmen beni anlamadı. Anlamayan kim ? O (gizli özne)
- Etraflarına usulca bakıp burayı hementerk ettiler. Terk eden kim ? Onlar (gizli özne)
- Her sözü doğru çıkan bu adam, yine yanılmadı. Kim yanılmadı ? Her sözü doğru çıkan bu adam (gerçek özne)

2) Sözde Özne: Yapılan işin kim tarafından yapıldığı belli olmayan cümlelerde işten etkilenen öge özne göreviyle kullanılırsa bu tür özneler sözde özne denir.

- Sorular birer birer çözüldü. Çözülen ne ? Sorular (sözde özne) Çözen kim ? İş yapan belli değil.
- Okullar yine tatil edildi. Tatil eden kim ? Belli değil.
- Sınavı kazananlar açıklandı.Sınavı açıklayan kim ? Belli değil.
- Bahçedeki ağaçlar budandı.Budayan kim ?Belli değil.

3) Örtülü özne

Bazı cümlelerde eylemi yapan bulunmasına karşın, bunlar aldıkları bazı ekler (-ca, -ce) ya da birlikte kullanıldıkları bazı sözcükler (nedeniyle, etkisiyle, tarafından) nedeniyle cümlede gerçek özne değil zarf tümleci görevini üstlenir.

Örnek: ➤ Yağmurdan her yerim ıslandı. ➤ Hediyeler belediyemizce dağıtılacak. ➤ Kar nedeniyle yollar kapandı.

YARDIMCI ÖGELER:

1) NESNE: Bir cümlede öznenin yaptığı işten etkilenen ögedir. İkiye ayrılır.

A) Belirtili Nesne: Bir cümlede yükleme sorulan " neyi, kimi " sorularına cevap veren ögedir.

- Annem beni çok seviyor. (Kimi seviyor?)
- Ali, sınıfı temizledi. (Neyi temizledi ?
- Hatay'ın sıcaklığını çekemez oldum. (Neyi çekemez oldum?)
- Arkadaşımın mavi gözlü kardeşini gördüm.(Kimi gördüm?)
- Odasının denize bakan penceresini kapadı. (Neyi kapadı.)
- Televizyona yeni aldığım kumandayı kırmış. (Neyi kırmış ?)

B) Belirtisiz Nesne: Cümlede özneyi bulduktan sonra yükleme sorulan "ne" sorusuna cevap verir.

- Adam, çuval taşıyordu. (Adam, ne taşıyordu ?)

- Hayatımda ilk defa bir aslan gördüm.(Ben, ne gördüm ?)
- Biriktirdiği parasıyla güzel bir araba aldı.(O, ne aldı ?)
- Ali kendine yeni bir telefon aldı. (Ali ne aldı ?)

2) Yer Tamlayıcısı (Dolaylı Tümleç) : "-e, -dE, -dEn" eklerini alarak cümlelerin, dolayısıyla yüklem anlamını, "fiilin, çıkma (uzaklaşma), bulunma ve yönelme (yaklaşma) bakımlarından ilgili olduğu yer" yönünden tamamlayan ögedir.

KİMe NEYe NEREYe

KİMde NEYde NEREdE

KİMden NEYde NEREden

NOT: Yer tamlayıcısı olan sözcükte de " e, de, den" ekleri bulunmalıdır. ("e" cümlede "a" ya dönüşebilir.)

- Kalemim sınıfta kaldı. (Nerede kaldı ?)
- Yarın beraber pikniğe gideceğiz. (Nereye gideceğiz ?)
- Konak, çamurlu ve bozuk bir yolun sağında kurulmuştu. (Nerede kurulmuştu ?)
- Annesinin doğum gününde kendisine aldığı bisikletten düştü.(Nereden düştü ?)
- Bu olayları sana anlatamadım.(Kime anlatamadım?)

UYARI: Yön bildiren sözcükler "-e, -de, -den" eki alırsa yer tamlayıcısı, almazsa zarf olurlar.

- Çocuk hızla aşağı indi. (Nereye sorusuna cevap verdiği halde "-e, -de, -den" eklerini almadığı için zarftır.Çocuk aşağıya indi. (Nereye sorusuna cevap verdiği ve ismin "-e, -de, -den" eklerini aldığı için yer tamlayıcısıdır.)
- Onu görünce içeri kaçtı. (Nereye sorusuna cevap verdiği halde ismin " e, de, den hal eklerini almadığı için zarftır.)
- Onu görünce içeriye kaçtı. (Nereye sorusuna cevap verdiği ve ismin "-e, -de, -den" eklerini aldığı için yer tamlayıcısıdır.)

3:Zarf Tamlayıcısı (Belirteç) :Yüklem anlamını zaman, durum, yön, miktar, tarz, vasıta, şart, sebep, birliktelik yönlerinden tamamlayan kelimeler ve kelime gruplarıdır.

UYARI: Zarf tamlayıcısını bulmak için yükleme "ne zaman, nasıl, niçin, niye, neden, ne kadar, ne şekilde"ne ile, ne için, kiminle, kimin için?" soruları sorulur.

- Annem etleri güzelce parçaladı. (Nasıl parçaladı ?)
- Beni ağlattığı için gözlerim şişti. (Niçin şişti ?)
- Anlatılanları sessizce dinledik. (Nasıl dinledik ?)
- Yaralı hastaneye ambulansla götürüldü.(Ne ile götürüldü ?)
- Seni sevdiği için gitmedi. (Ne için gitmedi ?)
- Bu araştırmayı arkadaşıyla yapmış. (Kiminle yapmış ?)

8.SINIF FEN BİLİMERİ

ÜNİTE: MADDENİN YAPISI VE ÖZELLİKLERİ

BÖLÜM: KİMYASAL TEPKİMELER

Kazanımlar:

8.3.5.1.Kimyasal tepkimeleri, bağ oluşumu ve bağ kırılımı temelinde açıklar.

8.3.5.2.Kimyasal tepkime türlerini kavrar.

a.Kimyasal tepkime türlerinden sadece yanma ve asit-baz tepkimelerine değinilir.

b.Kimyasal tepkimelerin denkleştirilmesine girilmez.

8.3.5.3.Kimyasal tepkimelerde kütleinin korunduğu sonucunu çıkarır.

KONU ÖZETİ

Maddelerin taneciklerinde farklılaşma oluşturan, tamamen farklı ve yeni bir madde oluşturan değişimlere **kimyasal değişim** denir. Kimyasal değişimle maddelerin hem görünüşleri hem de yapıları değişir. Kimyasal bir değişim sonucu yeni bir madde oluşur. Bu nedenle kimyasal değişim olmadan önceki madde ile kimyasal değişim sonucu oluşan madde

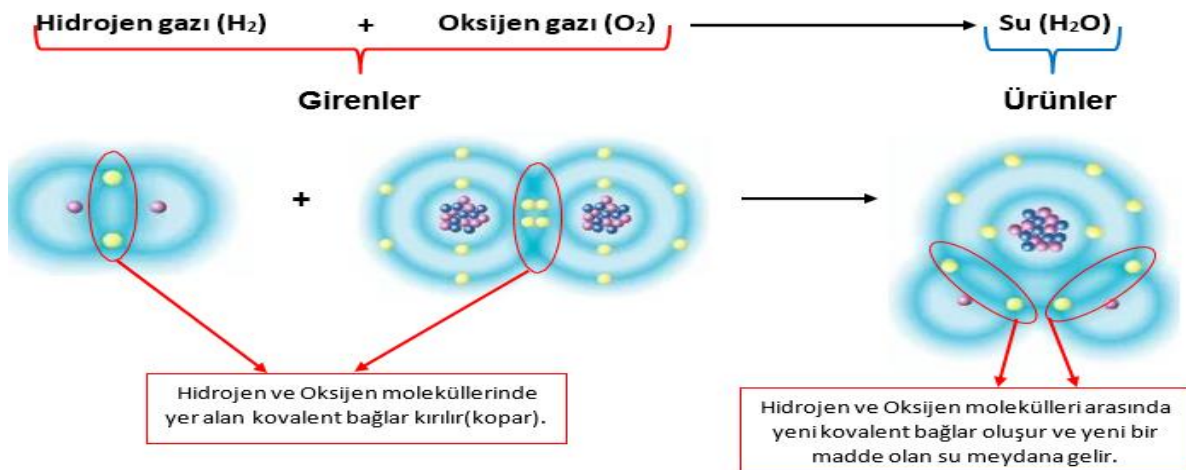
birbirinden farklıdır. Maddenin renk, koku ve tat gibi ayırt edici özellikleri değişir. Havai fişek gösterisi sırasında renklerin oluşması ve patlama sesinin duyulması, araçlarda kullanılan yakıttan enerji elde edilmesi, canlı vücudunda besinlerden enerji edilmesi, kömürün yanması gibi olaylar birer kimyasal değişimdir.

Kimyasal Tepkimelerde Bağ Oluşumu ve Bağ Kırılımı

Farklı maddelerin bir araya gelerek yeni bir maddeyi oluşturma sürecine, başka bir deyişle kimyasal değişimlerin meydana gelme sürecine **kimyasal tepkime** denir. Kimyasal tepkime sırasında maddelerin yapısında bulunan kimyasal bağlar kırılır (kopar) ve yeni kimyasal bağlar oluşur. Oluşan yeni kimyasal bağ sonucu farklı özellikte yeni bir madde meydana gelir.

Kimyasal tepkimeler denklemlerle gösterilir. Kimyasal tepkime denklemlerinde yeni bir maddeyi oluşturmak üzere bir araya gelen ve kimyasal bağları kopan maddeler tepkimeye **girenler**, tepkime sonucunda meydana gelen maddeler ise **ürünler** olarak adlandırılır. Kimyasal tepkimeye giren ve oluşan ürünler birden fazla ise aralarına “+” işareti konulur.

Tepkime denklemi yazılırken girenler ile ürünler arasına ok işareti çizilir. Ok işareti her zaman ürünleri gösterecek şekilde çizilir. Aşağıya suyun oluşmasını sağlayan kimyasal tepkimedeki girenler ve ürünler ile bu kimyasal tepkimede kırılan ve oluşan bağlar gösterilmiştir.



Kimyasal tepkimelerde meydana gelen bağ kırılımı ve bağ oluşumu sayesinde yeni madde ya da maddeler meydana gelir. Örneğin suyun oluşmasını sağlayan hidrojen gazı yanıcı, oksijen gazı ise yakıcı bir maddedir. Ancak hidrojen ve oksijen molekülleri arasında meydana gelen kimyasal tepkime sonucu oluşan su, söndürücü bir maddedir.

Suyun oluşmasını

sağlayan kimyasal tepkimede hidrojen molekülündeki hidrojen atomları ve oksijen molekülündeki oksijen atomları arasındaki kovalent bağlar kopar. Kimyasal bağların kopmasının ardından hidrojen ve oksijen atomları arasında yeni bir kovalent bağ oluşur. Oluşan yeni bağ sonucu da su molekülü meydana gelir.

Kimyasal Tepkime Türleri

Canlılar enerji ihtiyaçlarını karşılamak için besinleri tüketirler. Tüketilen besinlerin içerisinde yer alan enerjinin açığa çıkarılabilmesi için vücutta yakılması gerekir. Benzer şekilde odun, kömür gibi maddelerin ısı enerjisinin açığa çıkarılması için bu tür maddeler yakılır. Verilen yanma olayları sonucu yeni maddeler meydana gelir. Örneğin odun ve kömürün yanması sonucu kül, is ve karbondioksit gibi yeni maddeler meydana gelir. Buradan da anlaşılacağı üzere yanma olayları birer kimyasal değişimdir. Herhangi bir maddenin yakılabilmesi için oksijen gazı gerekir. Başka bir deyişle oksijen bulunmayan bir ortamda yanma olayı gerçekleşmez diyebiliriz. Maddelerin oksijen gazı ile kimyasal tepkimeye girerek yeni bir madde meydana getirmeleri sürecine yanma tepkimeleri denir. Bir kimyasal tepkimenin yanma tepkimesi olup olmadığını anlayabilmek için tepkimenin girenler kısmına bakılır. Eğer girenler kısmında oksijen yer alıyorsa verilen kimyasal tepkime bir yanma tepkimesidir.



Odun, kömür, doğal gaz, petrol ürünleri, kâğıt gibi maddeler yanma sırasında alev oluşturur.

Alev oluşturan yanma

olaylarına **hızlı yanma** ya da **alevli yanma** adı verilir. Ancak doğada alevsiz veya çok hafif alevle gerçekleşen yanma olayları da vardır. Bu tür yanma olayları **yavaş yanma** ya da **alevsiz yanma** olarak adlandırılır. Paslanma olayı yavaş(alevsiz) yanmaya örnektir. Benzer şekilde canlıların vücudunda enerji elde etme sırasında meydana gelen, besin maddelerinin

oksijen gazı ile oluşturduğu tepkime de bir alevsiz yanma tepkimesidir. Bu nedenle günlük yaşamda kullandığımız yanma kavramı yanma tepkimelerini tam olarak kapsamamaktadır.

Herhangi bir olayda kimyasal değişimin varlığını;

- Isı çıkışı,
- Renk değişimi,
- Çökelme,
- Gaz çıkışı gibi belirtilerden anlarız.

Isı açığa çıkması olayın yanma tepkimesi olduğunu da gösterir. Örneğin odunun yanması, doğal gazın yanması gibi olayların sonunda ısı açığa çıkışı gözlemlenir.

Yanma tepkimesi için;

- Oksijen,
- Yakıt ve
- Belirli bir tutuşma sıcaklığı gereklidir.

Kullandığımız yakıtların yapısında metan (CH₄) ve propan (C₃H₈) gibi maddeler bulunur. Bu maddelerin özellikleri ve yanma tepkimeleri aşağıdaki gibidir.

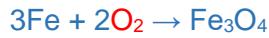
Metan, kimyasal formülü CH₄ olan bileşiktir. Normal sıcaklık ve basınçlarda gaz halinde bulunan metan, kokusuzdur. Doğal gazın bir bileşenidir ve önemli bir yakıttır. Oksijenin varlığında metanın yanmasıyla karbondioksit, su ve ısı açığa çıkar:



Propan, kimyasal formülü C₃H₈ dir. Sıvılaştırılmış petrol gazlarında bol miktarda bulunur. Basınç altında kolayca sıvı hale geçmesinden dolayı bütan gazı ile karıştırılarak tüpler içine doldurulmuş halde evlerde mutfak tüplerinde ve dağcılık sporunda yakıt olarak kullanılır. Dağcılıkta benzinli ocakların yerini almaya başlamıştır. Oksijenin varlığında propanın yanmasıyla karbondioksit, su ve ısı açığa çıkar:



Demirin oksijen ile girdiği tepkime yavaş(alevsiz) yanma örneğidir. Bu olay günlük hayatta **paslanma** olarak bilinmektedir. Denklemi aşağıdaki gibidir.



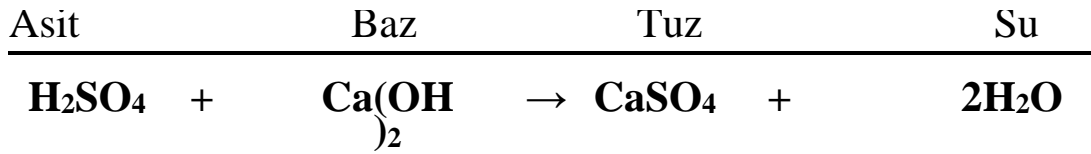
Nötrleşme Tepkimeleri

Asitler ve bazlar bir araya getirildiğinde kimyasal tepkime meydana getirirler. Bu kimyasal tepkime sayesinde asidin asidik özelliği, bazın da bazik özelliği azalır. Meydana gelen olay bir kimyasal değişim olduğu için tepkimeye giren asit ve baz kendi özelliğini kaybeder. Genellikle asit-baz tepkimeleri sonucunda tuz ve su oluşur.

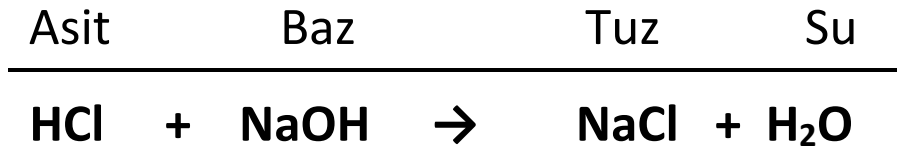
Asitlerin ve bazların bir araya gelerek etkileşmesine **nötrleşme**, aralarında meydana gelen kimyasal tepkimeye **nötrleşme tepkimesi** denir. Adından da anlaşılacağı üzere bu tepkime sonunda nötr olan tuz ve su meydana gelir. Nötrleşme tepkimeleri genel olarak şu şekilde yazılır:



Örnek 1: H_2SO_4 asidi ile $\text{Ca}(\text{OH})_2$ bazı arasındaki tepkime denklemini yazalım.



Örnek 2: HCl asidi ile NaOH bazı arasındaki tepkime denklemini yazalım.



Yukarıdaki tepkime sonunda oluşan tuz, yemek tuzudur.

Asit kazalarında asit üzerine baz özelliği olan sabun sürülünce nötrleşme sonucu asidin kuvveti azalır. Bu şekilde, asidin neden olacağı yanma ya da tahrişin etkisi azaltılır.

Kimyasal Tepkimelerde Kütle Korunur mu?

Kimyasal tepkime sonucunda maddenin birçok özelliği değişmektedir. Öyle ki tepkimeye giren maddeler kendi özelliklerini kaybederek yeni özellik kazanırlar. Tepkimeye girenlerin yapısındaki kimyasal bağlar kopar ve tepkime sonucunda yeni kimyasal bağlar oluşur. Ancak kimyasal tepkimeler sonucunda girenler kısmında bulunmayan bir atom ürünler kısmında da bulunamaz. Başka bir deyişle tepkime sonunda yeni atom türleri meydana gelemez. Aynı şekilde girenler kısmındaki bir atom türü yok olmaz. Yani girenlerdeki atom sayısı ve türü ürünlerdeki atom sayısı ve türüne eşittir. Hatta atomların toplam elektron sayısı da değişmez. Bu nedenle tepkimeye girenlerin toplam kütlesi, ürünlerin kütleleri toplamına eşittir. Buna kimyasal tepkimelerde kütle korunumu adı verilir.

8.SINIF DİN KÜLTÜRÜ VE AHLAK BİLGİSİ

DİNİN TEMEL GAYESİ

İslam dininin temel amacı insanın hem bu dünyada hem de ahirette mutlu olmasını sağlamaktır. Bunun için uyulması gereken ilkeler rehberimiz Kur'an-ı Kerim'de ve Peygamber Efendimizin hadislerinde açıkça belirtilmiştir. Yüce dinimiz İslam'ın bu ilkelerinde can, nesil, akıl, mal ve din emniyetiyle ilgili hükümler de yer almaktadır.

Canın Korunması: Dinimizde insan öldürmek en büyük günahlardan sayılır. Bunun yanında intihar etmek de büyük günahdır. Çünkü hayat Allah'ın bize emanetidir. İslam dini inanç farkı gözetmeksizin bütün insanların hayat hakkını koruma altına alır. Başkalarının sağlığını tehlikeye atacak davranışlar bireylerin sağlık hakkını ihlal etmek demektir. Dinimizde insan sağlığını tehlikeye atacak her türlü üretim, alım-satım, çevreyi kirletmek gibi uygulamalar günah sayılır. İşverenler de işçilerinin iş sağlığı ve güvenliği hususunda sorumludurlar. Bu nedenle hem kendi sağlığımıza, hem de başkalarının sağlığına zarar verecek tutum ve davranışlardan uzak durmalıyız.

"Kim de bir mümini kasten öldürürse cezası, içinde devamlı kalmak üzere cehennemdir. Allah ona gazap etmiş, onu lânetlemiş ve onun için büyük bir azap hazırlamıştır." (Nisa suresi, 93. ayet)

Neslin Korunması: Neslin korunması toplumun devamı için bir zorunluluktur. Neslin korunabilmesi sağlıklı bir aile kurmakla mümkündür. Bu nedenle İslam dini, aile kurumunun temeli olan nikâh üzerinde önemle durmuştur. Kur'an-ı Kerim'de evlilik ve aile ile ilgili kurallar ayrıntılı bir şekilde ele alınmıştır.

"Kendileri ile huzur bulasınız diye sizin için türünüzden eşler yaratması ve aranızda bir sevgi ve merhamet var etmesi de O'nun (varlığının ve kudretinin) delillerindendir." (Rum suresi, 21. ayet)

"Ey gençler! Aranızda gücü yeten evlensin. Çünkü evlenmek gözü haramdan korumak ve iffeti muhafaza etmek için en iyi yoldur." (Hz. Muhammed s.a.v.)

Malın Korunması: Dinimize göre helal yoldan olmak şartıyla herkesin mülk edinme hakkı vardır. Ancak hırsızlık, kumar, rüşvet, gasp gibi haksız yollarla elde edilen kazançlar mülk sayılmaz ve haram olur. Bu sebeple kişinin emek ve zaman harcayarak elde ettiği malının hırsızlık, gasp veya yağma gibi çirkin fiillerle alıkonulması haramdır. Kumar yoluyla kazanç elde etmek de haramdır. Dolayısıyla dinimiz helal yoldan kazanılan malın korunmasına önem vermiş, haksız kazancı yasaklamıştır.

"Ey iman edenler! Karşılıklı rızâya dayanan ticaret dışında, mallarınızı aranızda haksızlıkla yemeyin ve kendinizi öldürmeyin. Şüphesiz Allah size karşı çok merhametlidir." (Nisa suresi, 29. ayet)

Aklın Korunması: İnsan akıllı bir varlıktır. Bu özelliğiyle diğer canlılardan ayrılmış ve inanıp iyi işler yapmak üzere Allah tarafından sorumlu tutulmuştur. İnsanın Allah katında sorumlu olabilmesi için akıllı, ergenlik çağına ulaşmış ve özgür bir birey olması gerekir. Yani İslam'ın ilkeleri bu şartları taşıyan insanlar için geçerlidir. Bu sebeple dinimiz aklın korunmasına büyük önem vermiş, insanın akıl sağlığını tehlikeye atan, sağlıklı düşünmesini engelleyen alkol, uyuşturucu vb. zararlı alışkanlıklardan uzak durulmasını istemiştir.

"Ey iman edenler! Şarap, kumar, dikili taşlar (putlar), fal ve şans okları birer şeytan işi pisliktir; bunlardan uzak durun ki kurtuluşa eresiniz. Şeytan içki ve kumar yoluyla ancak aranızda düşmanlık ve kin sokmak; sizi, Allah'ı anmaktan ve namaz kılmaktan alıkoymak ister. Artık bunlardan vazgeçtiniz değil mi?" Maide suresi, 90, 91. ayetler

Dinin Korunması: Dinin korunmasında gözetilmesi gereken en önemli husus sağlam ve doğru bilgi kaynaklarıyla dinin anlaşılmasıdır. İslam dininin temel kaynakları Kur'an-ı Kerim ve Hz. Muhammed'in (s.a.v.) sünnetidir. Kur'an ve sünnete dayanmayan din anlayışları kabul edilemez. Dinde dayanağı olmayan ve sonradan ortaya çıkan yaklaşımlar bid'at olarak görülmüştür.

"Sözlerin en hayırlısı Allah'ın kitabı Kur'an-ı Kerim'dir. Yolların en hayırlısı Muhammed'in yoludur. İşlerin en kötüsü sonradan ortaya çıkarılan bid'atlerdir. Bütün bid'atler de dalalettir. (Hz. Muhammed s.a.v.)

Dinin korunması Allah'ın (c.c.) çizdiği sınırlar içerisinde kalarak dinin emir ve yasaklarını uygulamakla mümkündür. Din bid'at ve hurafelerle tahrif edilebildiği gibi yanlış yorum ve uygulamalarla da özünden saptırılabilir. Bu sapmalara maruz kalmamak için Müslümanlar her namazda okunan Fâtiha suresinde Yüce Allah'tan kendilerini dosdoğru yola iletmesini dilerler. Bid'at ve hurafelerle yoldan saparak Allah'ın (c.c.) gazabına uğrayanların yolundan da uzak tutmasını isterler.

Hurâfe İslam dininin aslında; kısaca Kur'an'da ve sünnette bulunmayan, ancak farklı yollarla sonradan müslüman hayatına katılan ve dinî inançmış gibi kabul edilen söz, düşünce ve davranışların tümüdür

8.SINIF İNGİLİZCE

ÜNİTE 4: ON THE PHONE

KAZANIM 3: THE FUTURE TENSE (WILL / WON'T)

KONU ÖZETİ

THE FUTURE TENSE (WILL/WON'T)

"The Future Tense" Türkçedeki "gelecek zaman" kalıbıdır. Cümlede fiile "-ecek, -acak" anlamı katar.

Eğer **geleceğe yönelik bir tahminde** bulunulacaksa ya da **henüz gerçekleşmemiş, gelecekte yapılacak olan bir eylemden** bahsediliyorsa ve **konuşma esnasında bir karar** veriliyorsa bu kalıp kullanılır.

POSITIVE (+)	NEGATIVE (-)	QUESTION FORM (?)
<p>I will be happy.</p> <p>You will be happy.</p> <p>We will be happy.</p> <p>They will be happy.</p> <p>He will be happy.</p> <p>She will be happy.</p> <p>It will be happy.</p>	<p>I won't be happy.</p> <p>You won't be happy.</p> <p>We won't be happy.</p> <p>They won't be happy.</p> <p>He won't be happy.</p> <p>She won't be happy.</p> <p>It won't be happy.</p>	<p>Will I be happy?</p> <p>Will you be happy?</p> <p>Will we be happy?</p> <p>Will they be happy?</p> <p>Will he be happy?</p> <p>Will she be happy?</p> <p>Will it be happy?</p>

Examples:

I **will** pass my English exam. (İngilizce sınavımı geçeceğim.)

She **will** be successful in her career. (O

kariyerinde başarılı olacak.)

He **won't** come to the school. (O okula

gelmeyecek.)

It **won't** rain. (Yağmur yağmayacak.)

Will you help your mother? (Annene yardım edecek misin?)

Will they come to the cinema with us? (Onlar bizimle sinemaya gelecekler mi?)

8.SINIF İNKILAP TARİHİ VE ATATÜRKÇÜLÜK**ÜNİTE 3: MİLLÎ BİR DESTAN:YA İSTİKLAL YA ÖLÜM!****2.BÖLÜM: BATI CEPHESİ VE MAARİF KONGRESİ****KAZANIM 2:** Milli Mücadele Dönemi'nde Batı Cephesi'nde meydana gelen gelişmeleri kavrar. Atatürk'ün eğitime verdiği önemi kavrar.**BATI CEPHESİ**

- ☐ İzmir'in işgali (15 Mayıs 1919) üzerine açılmıştır.
- ☐ Kurtuluş Savaşı'nın kaderinin belirlendiği cephe.
- ☐ Bu cephede Yunanlılara karşı mücadele edilmiştir.
- ☐ Başlangıçta Kuvayı Milliye birlikleri ile mücadele verilmiş, ancak Temsil Kurulu'nun Ali Fuat Paşa'yı komutan olarak atamasıyla milli mücadelenin kontrolüne girmiştir.
- ☐ Batı Cephesi'nde düzenli ordunun kurulmasıyla İsmet Paşa asıl Batı cephesine, Refet Paşa da Güney cephesine komutan olarak atanmışlardır.
- ☐ Yunanlıların asıl amacı, öncelikle Sevr'i kabul ettirmek, sonrasında da antlaşmayı uygulamaya koydurmadır.
- ☐ Batı cephesi, Kurtuluş Savaşı'nın en uzun süren ve en şiddetli savaşların yapıldığı cephesidir.
- ☐ Bu cephedeki savaşlar 11 Ekim 1922'de Mudanya Ateşkes Antlaşması'nın imzalanmasıyla sona ermiştir.

I. İNÖNÜ SAVAŞI (6-10 OCAK 1921)**SEBEPLER**

Yunanlıların;

- ☐ TBMM Hükümeti'ne Sevr'i zorla kabul ettirmek
- ☐ Ankara'yı ele geçirip TBMM'yi dağıtmak ve Milli Mücadele'yi engellemek
- ☐ Yeni kurulan düzenli Türk ordusunu fazla güçlenmeden ortadan kaldırmak
- ☐ Çerkez Ethem ayaklanmasından yararlanmak
- ☐ İngiltere'nin kendilerine verdiği desteği devam ettirmek istemeleri...
- ☐ 10 Ocak 1921'de İsmet Paşa komutasındaki Türk ordusu, İnönü önlerinde yapılan savaşta Yunan ordusunu yenilgiye uğratmıştır.

ULUSAL SONUÇLARI

- ☐ TBMM'nin kurduğu düzenli ordunun Batı Cephesi'ndeki ilk zaferidir.
- ☐ Türk milletinin TBMM'ye ve düzenli orduya olan güveni artmıştır.
- ☐ TBMM'nin otoritesi güçlenmiştir.
- ☐ Yeni Türk Devleti'nin ilk Anayasası (Teşkilat-ı Esasiye Kanunu) kabul edilmiştir (20 Ocak 1921).
- ☐ 12 Mart 1921'de İstiklal Marşı kabul edilmiştir.
- ☐ Çerkez Ethem İsyanı bastırılmıştır.
- ☐ Batı Cephesi Komutanı Albay İsmet Bey'in rütbesi Generalliğe yükseltilmiştir.

ULUSLARARASI SONUÇLARI

- ☐ İtilaf Devletleri Londra Konferansı'nı yapmak zorunda kaldılar.
- ☐ Sovyet Rusya ile Moskova Antlaşması imzalandı.
- ☐ Afganistan ile Dostluk Antlaşması imzalandı.

LONDRA KONFERANSI (23 ŞUBAT - 12 MART 1921)

- ☐ Doğu ve Güney cephelerinde kazanılan başarılar, I. İnönü Savaşı'nın kazanılması ve TBMM'nin Sovyet Rusya'ya yakınlaşması üzerine İtilaf Devletleri tarafından düzenlenmiş bir konferanstır.
- ☐ Amaç; Sevr'i biraz yumuşatarak TBMM'ye kabul ettirebilmek ve Yunan ordusuna toparlanması için zaman kazandırmaktır.
- ☐ İtilaf Devletleri, TBMM'yi resmen tanımamak için görüşmelere sadece İstanbul Hükümeti'ni çağırmışlar ancak TBMM'yi temsilen bir temsilcinin bulunabileceğini söylemişlerdir.
- ☐ Mustafa Kemal bu durumu kabul etmeyince İtilaf Devletleri, İtalya'nın aracılığıyla TBMM Hükümeti'ni konferansa resmen çağırmak zorunda kalmışlardır.
- ☐ Görüşmelerde TBMM'yi Bekir Sami Bey başkanlığındaki bir heyet temsil etmiştir. Konferansta İstanbul Hükümeti adına söz alan Tefvik Paşa'nın, "Söz hakkı milletimin gerçek temsilcisi olan TBMM üyelerinindir." diyerek, söz hakkını Ankara Hükümeti temsilcisine bırakması, İtilaf Devletleri'nin ikilik ve çatışma planlarını bozmuştur.
- ☐ Konferans sonunda Dışişleri Bakanı Bekir Sami Bey, İngiltere, Fransa ve İtalya ile ikili antlaşmalar yapmış ancak TBMM bu antlaşmaları, ulusal bağımsızlığa aykırı bulduğu için onaylamamıştır.

MOSKOVA ANTLAŞMASI (16 MART 1921)

- ☐ I. Dünya Savaşı sırasında Rusya'da Bolşevik İhtilali meydana gelmiş, Çarlık Rusya yıkılarak Sovyet yönetimi kurulmuştu. Sovyet Rusya, İtilaf Devletlerinden ayrılarak sömürgeciliğe karşı çıkmıştır. (İtilaf Devletlerinin kendi aralarında yaptıkları gizli antlaşmaları ortaya çıkararak).

□ TBMM ile siyasi ilişki kuran ilk devlet Sovyet Rusya olmuştur. Bunda, Doğu'da Ermenilerin yenilgiye uğratılması, I. İnönü Savaşı'nın kazanılması ve TBMM'nin Londra Konferansı'na çağırılması etkili olmuştur.

□ TBMM Hükümeti ile Sovyet Rusya arasında Moskova Antlaşması'nın imzalanmasında;

□ İki devletin de düşmanlarının ortak (İtilaf Devletleri) olması,

□ Siyasi ilişkilerde (diplomasi) alanında birbirine ihtiyaç duymaları,

□ Sovyet Rusya'nın, Yeni Türk Devleti'nin Batılı devletlerle yakınlaşmasını istememesi,

□ TBMM'nin Sovyet Rusya gibi büyük bir devletin desteğine ihtiyaç duyması etkili olmuştur.

1-Her devlet (taraf) kendi geleceğine kendisi karar verecektir.

Yorum: İtilaf Devletleri'nin, Londra Konferansı'na hem Osmanlı Hükümeti'ni hem de TBMM Hükümeti'ni çağırmasının amacı, iki hükümet arasındaki görüş ayrılıklarından yararlanmak istemeleridir.

□ TBMM bu konferanstan bir sonuç çıkmayacağını bildiği halde;

□ Türk milletinin haklı davasını ve Misakı Milli'yi dünyaya duyurmayı,

□ İtilaf Devletleri'nin "Türkler barışa yanaşmıyor" propagandalarına engel olmayı,

□ Türk milletinin tek temsilcisinin TBMM olduğunu kanıtlamayı amaçlamıştır.

ÖNEMİ

□ İtilaf Devletleri, TBMM Hükümeti'ni toplantıya çağırarak TBMM'nin varlığını ilk kez resmen ve hukuken tanımışlardır.

□ TBMM, Misakı Milli'yi dünya kamuoyuna duyurmayı başarmıştır.

□ İtilaf Devletleri arasında var olan görüş ayrılığı iyice artmıştır.

Yorum: Bu madde ile Sovyet Rusya ve TBMM Hükümeti, birbirlerinin bağımsızlıklarına saygılı olacaklarına dair güvence vermişlerdir.

2-Taraflardan birinin tanımadığı uluslararası bir antlaşmayı diğeri de tanımayacaktır.

3-Osmanlı Devleti ile Çarlık Rusya'sı arasında imzalanan bütün antlaşmalar geçersiz sayılacaktır.

4-Batum'un Gürcistan'a bırakılması şartıyla Sovyet Rusya Gümrü Antlaşması'nı ve Doğu sınırını tanıyacaktır.

□ Batum, Misak-ı Milli'den verilen ilk tavizdir.

5-Taraflar arasında ekonomik, kültürel ve diplomatik alanda işbirliği yapılacaktır.

□ Kurtuluş Savaşı süresince dış yardımın büyük çoğunluğu Sovyet Rusya tarafından gerçekleştirilmiştir. Bu yardımlarla TBMM ordularının lojistik eksiklikleri giderilmiştir.

ÖNEMİ

- ☐ İlk defa Batılı bir devlet TBMM'yi ve Misak-ı Milli'yi tanımıştır.
- ☐ Sovyet Rusya, TBMM'yi ve Misak-ı Milli'yi tanıyan ilk Avrupalı devlettir.
- ☐ Doğu Cephesi güvenlik altına alınmış ve buradaki birliklerimiz diğer cephelere kaydırılmıştır.
- ☐ TBMM Hükümeti aradığı siyasi ve ekonomik dış desteği bulmuştur.

AFGAN DOSTLUK ANTLAŞMASI (1 MART 1921)

- ☐ Londra Konferansı devam ederken Moskova'da bulunan bir elçilik heyetimiz Afganistan temsilcileriyle de bir antlaşma imzalamıştır.
- ☐ Bu antlaşmayla;
- ☐ Afganistan TBMM Hükümeti'nin, TBMM'de Afganistan'ın bağımsızlığını tanımıştır.
- ☐ Taraflardan birinin saldırıya uğraması durumunda diğerinin yardım etmesi kararlaştırılmıştır.
- ☐ Türkiye'nin kültürel yardım amacıyla Afganistan'a en az beş yıl kalmak şartıyla öğretmenler ve subaylar göndermesi karara bağlanmıştır.

İSTİKLAL MARŞI'NIN KABULÜ (12 MART 1921)

- ☐ Batı Cephesi'nde, düzenli ordunun kazandığı Birinci İnönü zaferinin sevinci, ülkenin her yanında kutlanırken millî duyguları uyandıracak bir bağımsızlık marşına ihtiyaç duyuldu.
- ☐ Bu marş, milletimizin bağımsızlığını ifade etmeli; halkı coşturmalıydı. Bu amaçla bir milli marş yazılması kararlaştırıldı.
- ☐ Millî Eğitim Bakanlığı, konuyla ilgili bir yarışma düzenledi. Yarışmaya, 724 eser katıldı.
- ☐ Mehmet Âkif'in yazdığı İstiklal Marşı şiiri birinci seçildi.
- ☐ TBMM, 12 Mart 1921'de İstiklal Marşını millî marş olarak kabul etti.
- ☐ Önceleri değişik bestelerle okunan İstiklal Marşı 1930 yılında Osman Zeki Üngör tarafından yeniden bestelendi.

Yorum: Bu madde iki devletin dış politikada birlikte hareket edeceğini gösterir.

Bu madde ile Sovyet Rusya Misak-ı Milli'yi tanımış ve Sevr Antlaşması'nı reddetmiştir.

Yorum: Bu madde iki ülkede de köklü rejim değişikliği olduğunu gösterir.

Lojistik: Askeri birliklerde, ordunun taşınması, silah, cephane, gıda ihtiyaçlarının ve sağlık hizmetlerinin karşılanması...

Yorum:

- ☐ Bu antlaşma ile Yeni Türk Devleti'ni tanıyan ilk İslam Devleti Afganistan olmuştur.
- ☐ Bu antlaşma aynı zamanda TBMM'nin dünya kamuoyunda tanınmasına yardımcı olmuştur.

II. İNÖNÜ SAVAŞI (23 MART -1 NİSAN 1921)

Sebepleri:

- ☐ Londra Konferansı'ndan bir sonuç alınamaması,
- ☐ Sevr'i TBMM'ye zorla kabul ettirmek,
- ☐ Yunanistan'ın gücünü kanıtlamak istemesi
- ☐ Yunanlılar 23 Mart'ta Bursa ve Uşak üzerinden saldırıya geçmiş ancak başarılı olamayarak geri çekilmişlerdir. Yunanlıların geri çekilmesinden sonra Aslıhanlar ve Dumlupınar çevresinde Yunan kuvvetlerine taarruz eden Türk birlikleri beklediği sonuçları alamamıştır.

Sonuçları:

- ☐ Halkın TBMM Hükümeti'ne ve düzenli orduya olan güveni artmıştır.
- ☐ Mustafa Kemal Paşa, Batı Cephesi komutanlığına çektiği kutlama telgrafında: "Siz orada yalnız düşmanı değil, aynı zamanda Türk Milleti'nin makûs (kötü giden) talihini de yendiniz." diyerek zaferin önemini vurgulamıştır.
- ☐ İtalyanlar Anadolu'da işgal ettiği yerleri boşaltmaya başlamışlardır.

(İtalya, Sakarya Savaşı'ndan sonra tamamen Anadolu'dan çekilecektir.)

KÜTAHYA-ESKİŞEHİR SAVAŞLARI (10 - 24 TEMMUZ 1921)

- ☐ Yunanlılar, İnönü Savaşları'nın intikamını almak, TBMM Hükümeti'ni ortadan kaldırıp milli mücadele hareketini engellemek, Sevr Barış'ını Türk milletine kabul ettirmek amacıyla İngiltere'den aldıkları silah ve askeri malzemelerle yeni bir saldırı için tekrar hazırlıklara başladılar.

- ☐ 10 Temmuz 1921 günü üstün kuvvetlerle Eskişehir ve Afyon yönünde saldırı başlatan Yunanlılar, Türk ordusunu geri çekilmeye zorladılar (aldığımız ilk ve tek yenilgi). Bu yenilgi üzerine Türk kuvvetleri Mustafa Kemal Paşa'nın emriyle;

- ☐ Yeniden toparlanmak için zaman kazandırmak,
- ☐ Düşmanla arasında doğal bir engel oluşturmak,
- ☐ Yunan kuvvetlerini ordu merkezlerinden uzaklaştırmak,
- ☐ Taarruz gücüne erişebilmek için ihtiyaçlarını karşılamak ve eksikliklerini gidermek amacıyla Sakarya Nehri'nin doğusuna çekilmiştir.

Sonuçları:

- ☐ Kütahya, Eskişehir ve Afyon Yunanlıların eline geçti.
- ☐ TBMM'de olumsuz tartışmalar yaşandı ve Mustafa Kemal Paşa'ya karşı tepkiler yoğunlaştı.
- ☐ Meclis'in Kayseri'ye taşınması fikri gündeme geldi.
- ☐ İsmet Paşa Genelkurmay Başkanlığı görevinden alınmış ve Milli Savunma Bakanı Orgeneral Fevzi Paşa'yı bu vazifeye görevlendirmiştir.
- ☐ Dış politikada İtalya geri çekilme işlemini durdururken, Fransa da barış görüşmelerini uzatmıştır.

BAŞKOMUTANLIK KANUNU (5 Ağustos 1921)

- Eskişehir-Kütahya Muharebeleri sonucunda, Türk ordusunun Sakarya'nın doğusuna çekilmesi, TBMM'de Mustafa Kemal'e yönelik tartışmaların başlamasına neden oldu.
- Mustafa Kemal, Meclisin tüm yetkilerinin üç aylık bir süre için kendisine verilmesi şartıyla, Başkomutanlığı kabul edeceğini belirtti.
- Mustafa Kemal Paşa'ya karşı olan milletvekilleri onun başarısızlığa uğrayacağını ve yıpranacağını; sevenler ise, orduyu ve Türk milletini içine düştüğü zor durumdan Mustafa Kemal Paşa'nın kurtaracağına inanıyorlardı.
- 5 Ağustos 1921'de kabul edilen Başkomutanlık Kanunuyla, Mustafa Kemal Paşa'ya Meclisin tüm yetkileri verilerek (yasama, yürütme, yargı), üç aylık bir süre için Başkomutan seçildi.

Yorum:

1. Mustafa Kemal Paşa, Erzurum Kongresi öncesinde istifa ederek ayrıldığı askerlik görevine yeniden dönmüştür.
2. Mustafa Kemal Paşa'nın bu yetkiyi istemesindeki temel amaç; hızlı karar alıp uygulayabilmek ve devlet işlerinde tek başına hareket edebilmektir.
3. Mustafa Kemal Paşa'nın Başkomutanlık yetkisi, daha sonra süresiz hale getirilmiştir. Bu durum Meclisin Mustafa Kemal Paşa'ya karşı güveninin arttığını gösterir. getirilmiştir. Bu durum Meclisin Mustafa Kemal Paşa'ya karşı güveninin arttığını gösterir.

MAARİF(EĞİTİM) KONGRESİ (16 TEMMUZ 1921)

- Kütahya- Eskişehir Savaşlarının devam ettiği günlerde 15 Temmuz 1921'de Ankara'da Erkek Öğretmen Okulu'nda (Dar'ül Muallimin) bir kongre yapılmıştır.
- Kurtuluş Savaşı kazanıldıktan sonra yeni Türk devletinin eğitim politikasının nasıl olacağı bu kongrede belirlenmiştir.
- Kütahya-Eskişehir Savaşlarının en yoğun olduğu günlerde böyle bir toplantının yapılmış olması Atatürk'ün eğitime verdiği önemi göstermektedir.

SORULAR

1)

	Erkek	Kız
Gözlüklü	3	4
Gözlüksüz	4	5

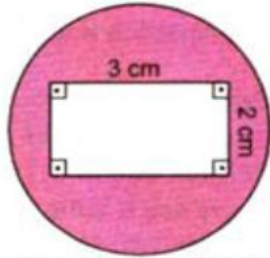
Yukarıda verilen tabloya göre, 8-A sınıfından seçilen hangi öğrencilerin olma olasılıkları eşittir?

- A. Gözlüksüz erkek ile gözlüksüz kız
- B. Gözlüklü erkek ile gözlüklü kız
- C. Gözlüksüz erkek ile gözlüklü kız
- D. Gözlüklü erkek ile gözlüksüz kız

2) 2 mavi, 3 beyaz, 4 yeşil silgi arasından bir silgi seçecek olan Mehmet'in beyaz silgi çekme olasılığı nedir?

- A. $\frac{1}{2}$
- B. $\frac{1}{3}$
- C. $\frac{1}{6}$
- D. $\frac{1}{9}$

3)



Yukarıda verilen dairesel bölgenin alanı 21 cm^2 dir. İçinde de kenarları üzerinde yazan bir dikdörtgensel bölge vardır. Bu bölgeyi hedef alan bir atıcının taralı alan vurma olasılığı kaçtır?

- A. $\frac{5}{7}$
- B. $\frac{4}{7}$
- C. $\frac{3}{7}$
- D. $\frac{2}{7}$

4)

	Mavi	Kahve	Siyah
Erkek	4	5	6
Kız	6	3	2

Yukarıdaki tabloda bir sınıfta bulunan öğrencilerin göz renklerinin dağılımı verilmiştir.

Rastgele seçilen bir öğrencinin göz renginin kahverengi olma olasılığı kaçtır?

- A. $\frac{4}{13}$
- B. $\frac{5}{26}$
- C. $\frac{3}{26}$
- D. $\frac{5}{13}$

5) Emre'nin cebinde üç tane 1 lira, dört tane 50 kuruş, iki tane 25 kuruş ve üç tane 10 kuruş vardır. Emre cebinden rastgele bir para çıkardığında bu paranın 50 kuruş olma olasılığı nedir?

- A. $\frac{1}{6}$
- B. $\frac{1}{3}$
- C. $\frac{1}{2}$
- D. $\frac{2}{3}$

6) Aşağıdakilerden hangisi bir zar atılması deneyinin sonucunda üst yüze gelen sayı olayına ait olası bir durum değildir?

- A. 4
- B. 5
- C. 6
- D. 7

7) "Havaya atılan bir zarın üst yüzeyine gelen sayının asal sayı olma olasılığı kaçtır?"

Yukarıdaki ifadeye göre aşağıdakilerden hangisi yanlıştır?

- A. Deney: Havaya bir zarın atılması
- B. Çıktılar: 2, 3, 5
- C. Örnek Uzay: 1, 2, 3, 4, 5, 6
- D. Olasılık: $\frac{1}{3}$

8) Aşağıdaki kutularda farklı sayıda kırmızı ve beyaz bilyeler vardır. Bu torbalardan hangisinden rastgele kırmızı bilye çekilme olasılığı en fazladır?

- | | | | |
|----|--|----|---|
| A. | <div style="border: 1px solid black; padding: 5px; width: 100px; text-align: center;">9 Kırmızı
12 Beyaz</div> | B. | <div style="border: 1px solid black; padding: 5px; width: 100px; text-align: center;">30 Kırmızı
60 Beyaz</div> |
| C. | <div style="border: 1px solid black; padding: 5px; width: 100px; text-align: center;">5 Kırmızı
3 Beyaz</div> | D. | <div style="border: 1px solid black; padding: 5px; width: 100px; text-align: center;">12 Kırmızı
12 Beyaz</div> |

9) Bir zar atılarak üste gelen sayı gözlemleniyor.

Buna göre aşağıdaki ifadelerden hangisi yanlıştır?

- A) Olası tüm çıktıların sayısı 6'dır.
- B) Her bir yüzün üste gelme şansı eşittir.
- C) Üste gelen yüzdeki noktaların sayısının çift ya da tek olma şansları eşittir.
- D) Üste gelen noktaların sayısının 7'den küçük olma olasılığı 0'dır.

10) Aşağıdaki gerçek sayılardan kaç tanesi bir olasılık değeri belirtebilir?

- ❖ 0,5
- ❖ %40
- ❖ $\frac{1}{3}$
- ❖ $\frac{5}{3}$
- ❖ π
- ❖ 0,005

- A) 6 B) 5 C) 4 D) 2

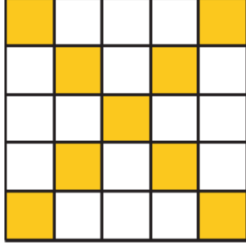
11) "MUĞLA" kelimesinin harflerinin her biri eş özellikteki kartlara yazılarak kartlar bir torbaya atılıyor. Torbadan rastgele çekilen bir kartta "U" harfinin yazılı olma olasılığı kaçtır?

- A. $\frac{2}{5}$
- B. $\frac{1}{5}$
- C. $\frac{1}{4}$
- D. $\frac{1}{2}$

12) 1'den 20'ye kadar olan sayılardan rastgele seçilen bir sayının 3'e tam bölünme olasılığı kaçtır?

- A. $\frac{1}{2}$
- B. $\frac{7}{10}$
- C. $\frac{3}{10}$
- D. $\frac{9}{20}$

13)



Yukarıda verilen şekil eş karelerden oluşmuştur.

Buna göre bu şekil üzerinden seçilen bir noktanın boyalı bölgede olma olasılığı kaçtır?

A)%50 B) %45 C)%40 D)%36

14) 44 tane özdeş boya kaleminin olduğu bir kutudan rastgele bir kalem alınıyor.

Alınan kalemin turuncu renkli olma olasılığı $\frac{2}{11}$ olduğuna göre kutuda kaç tane turuncu renkli kalem vardır?

A. 4 B. 8 C. 12 D. 16

15) Bir torbada eş büyüklükte 10 siyah, 5 kırmızı ve bir miktar beyaz top vardır.

Torbadan rastgele seçilen topun siyah olmama olasılığı $\frac{3}{5}$ olduğuna göre torbadaki beyaz top sayısı kaçtır?

A. 5
B. 10
C. 15
D. 20

16) Aşağıdaki tabloda bir spor okulundaki öğrencilerin boylara göre dağılımı verilmiştir.

Tablo: Öğrencilerin Boylarına Göre Dağılımı

Boy(cm)	Öğrenci Sayısı
175 – 179	10
180 – 184	9
185 – 189	7
190 – 194	4

Buna göre bu spor okuldan rastgele seçilen bir öğrencinin boyunun 180 cm'den kısa olmama olasılığı kaçtır?

A. $\frac{1}{3}$
B. $\frac{3}{10}$
C. $\frac{2}{3}$
D. $\frac{3}{4}$

17) 25 kişilik bir sınıfta 10 kız öğrenci vardır. Bu sınıftan rastgele seçilen bir öğrencinin erkek olma olasılığı kaçtır?

A. $\frac{3}{10}$
B. $\frac{1}{2}$
C. $\frac{4}{5}$
D. $\frac{3}{5}$

18) Aşağıda verilen olaylardan hangisine ait olası durumların sayısı en fazladır?

A. Bir madeni paranın atılmasına ait olası durumlar.
B. Bir zarın atılmasına ait olası durumlar.
C. "KARAMAN" kelimesinin harflerinin aynı büyüklükteki kartlara yazılarak bir kartın seçilmesine ait olası durumlar.
D. Sekiz eşit parçaya bölünmüş bir pizzadan bir parçasının seçilmesine ait olası durumlar.

19) Bir torbada 4 kırmızı, 3 mavi ve 7 turuncu bilye vardır. Torbadan rastgele çekilen bir bilyenin mavi olmama olasılığı kaçtır?

- A. $\frac{3}{14}$
- B. $\frac{4}{14}$
- C. $\frac{7}{14}$
- D. $\frac{11}{14}$

20) Tuna Amca'nın çiftliğinde 17 koyunu ve 21 keçisi vardır.

Bu çiftlikten rastgele seçilen bir hayvanın koyun olma olasılığının keçi olma olasılığından daha fazla olabilmesi için aşağıdakilerden hangisi yapılabilir?

- A) Koyunlarının sayısını 4 arttırabilir.
- B) Keçilerinden 3 tanesini satabilir.
- C) 3 koyun alıp 2 keçi satabilir.
- D) 2 koyun ve 3 keçi satın alabilir.

Soğuk hava ve buzlanmanın etkili olduğu Konya'da okullar çarşamba günü de tatil edildi.

1) Yukarıdaki metinde aşağıdaki soruların hangisine cevap alamayız?

- A) Ne B) Neyi
C) Ne zaman D) Nerede



Dörtmala gelip Uzak Asya'dan
Akdeniz'e bir kısrağ başı gibi uzanan
bu memleket, bizim.

2) Yukarıdaki şiirde altı çizili sözcük cümlelerin hangi ögesidir?

- A)Yüklem B) Özne
D) Nesne D) Yer tamlayıcısı

3. Aşağıdaki cümlelerin hangisinde, öğelerine ayırmada yanlışlık yapılmıştır?

- A) Bazı köşe yazıları / genç okurları / bilinçsizce etkiliyor.
B) Çiçekli çalılar arasında / yaban arıları / vızıldıyordu.
C) Çocuklar / bunlarla / istediklerini / öğreneceklerdir.
D) Ağıla giren kuzuların meleyişleri / sessizliği / bozuyordu.

4) Aşağıdaki cümlelerin hangisinin öğeleri sırasıyla“ özne - yer tamlayıcısı - zarf tamlayıcısı – yüklem ” şeklindedir?

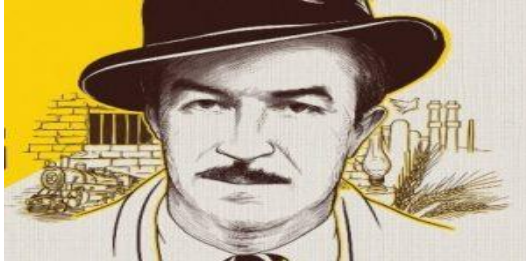
- A) Yan masada otururken genç bir delikanlının bana baktığını fark ettim.
B) Şu sıralar bir dergide Osmanlı mutfakıyla ilgili yazılar yazıyormuş.
C) Bir bankanın reklam filminde oynamış.
D) Para lafını duyanlar ondan hemen uzaklaşıyormuş.

5) Aşağıdaki soruların hangisinin cevabı özne de nesne de değildir?

- A) -Çocuklar dışarıda ne oynuyor?
-Futbol.
B) -Öğlen zili çalan kimmiş?
-Kapıcıymış.
C) -İki saattir kimi arıyorsun?
-Kardeşimi
D) -Eline ne var?
-Boya kalemi.

6) Aşağıdaki cümlelerden hangisi “yer tamlayıcısı, nesne, yüklem”den oluşmaktadır?

- A)Bugünlerde derslere zaman ayıramıyorum.
B) Parkta çocuklar doyaya oynadılar.
C) Lokantanın birinde sıcak bir çorba içtik.
D) Tünelin öbür ucunda ışık belirmeye başladı.



1914-1970 yılları arasında yaşayan Orhan Kemal, Cumhuriyet Dönemi romancısıdır.

7) Yukarıdaki cümlelerin öge sıralanışıyla aynı sıralamaya sahip öge aşağıdakilerden hangisidir?

- A) Havanın soğumasıyla göçmen kuşlar bölgeyi terk ettiler.
- B) Sabahın erken saatinde kadınlar tarlada çalışmak için evden ayrıldılar.
- C) Bilim adamıyla sanatçının ortak noktaları vardır.
- D) Benzin yüz ile altı yüz milyon yaşında olan ham petrolden elde edilir.

8) Aşağıdaki cümlelerin hangisinde “kim-Neyi-ne zaman-“sorularının tamamına cevap alabiliriz?

- A) Mektup insanlar arası iletişimi sağlayan, duyguları aktarmaya yarayan bir araçtır.
- B) Arkadaşlarımla şaşkın bakışları arasında suya atladım.
- C) II.Dünya Savaşı pek çok ülkeye ölüm getirdi.
- D) Nazım Hikmet, ilk tiyatro eserini 1920’de yazar.

9) Aşağıdaki cümlelerin hangisinde “ Ne “ sorusu özneyi buldurmaya yöneliktir?

- A) Az önce senin elinde ne vardı?
- B) Bugün Türkçe dersinde ne işlediniz?
- C) Ne yapıyorsun orada, çabuk buraya gel.
- D) Gelirken size ne getirmiş?

10) Aşağıdaki cümlelerin hangisinde soru “belirtili nesneyi” buldurmaya yöneliktir?

- A) Beni arayan sen değil miydin?
- B) Arkadaşım Küçük Ağa Caddesi’ne mi taşınmış?
- C) Çay molası için mesainin bitmesini mi bekliyorsun?
- D) Sipariş ettiğiniz koltuklar nereden gelecek?

11) “ Tatlı konuşan, kimseden kötü söz işitmez.” Cümlesinin öznesi aşağıdaki hangi seçenekte verilmiştir?

- A) Tatlı konuşan
- B) Kimseden
- C) Kötü söz
- D) Tatlı konuşan kimseden



Tavşanlar ormanın derinliklerinde yavaş yavaş yürüyorlar.

12) Bu cümlede aşağıdaki sorulardan hangisine cevap alamayız?

- A) Ne
- B) Kim
- C) Nasıl
- D) Nerede

"Konusu bakımından bir siyasetname diyebileceğimiz bu eser, devrin Karahanlı hükümdarına sunulmuştur."

13) Bu cümlelerin öge dizilişi aşağıdakilerden hangisidir?

- A) Özne - Zarf tümlecisi - Nesne – Yüklem
- B) Nesne - Yer tamlayıcısı - Yüklem
- C) Zarf tümlecisi - Yer tamlayıcısı - Özne–Yüklem
- D) Özne - Yer tamlayıcısı – Yüklem

14) Aşağıdakilerin cümlelerin hangisinde işi yapan varlık vurgulanmıştır?

A) Bu saatte bu kadar yemek doğru mu?
B) Her duyduğunu niye hemen bana ulaştırıyorsun?

C) Bu söylediklerini ben daha ilkokuldayken yapardım.

D) Bunca yıldan sonra çocuğu bana sen düşman ettin.

15) Aşağıdakilerin hangisinde nesne açıklayıcısıyla birlikte kullanılmıştır?

A) Karşı vitrindeki oyuncağı, sarı olanı, kardeşime alacağım.

B) Yurdumuzda, bu cennet vatanda, birçok sanatçı yetişmiştir.

C) Sanatçılar, eser yaratanlar, devlet tarafından desteklenmeli.

D) Çocuklar, yarınımızın büyükleri, eğitimden iyi yararlanmalı.

16) Aşağıdakilerin hangisinde eylemin zamanı vurgulanmıştır?

A) Bütün komşularımız o mahalleden ayrılmıştı.

B) Kalabalık eğlence ortamlarından özenle uzak dururdu.

C) Kimseyi incitmemeye oldukça fazla dikkat ederdi.

D) Bütün bunlar o gece meydana gelmişti.

17) Aşağıdaki cümlelerin hangisinde öğelere ayırmada bir yanlışlık yapılmıştır?

A) O / ödevin nasıl yapıldığını / sordu.

B) Dün / onu / evinde / bulamadık.

C) Okulun bahçe / kapısı / kapalıydı.

D) Bu giysinin rengi / solmuştu.

Cümlede önemsenen ögeyi vurgulamanın bir yolu da o ögeyi yükleme yaklaşımdır.

18) Bu açıklamaya göre aşağıdakilerden hangisinde zarf tamlayıcısı vurgulanmaktadır?

A) Üç günden beri onu buralarda görmüyorum.

B) Bugün ödevlerini odasındaki masada yapacakmış.

C) Çocukluğu Aydınlıkevler semtinde geçti.

D) Sokaktan eve koş koş gelmiş.

19) Aşağıdaki cümlelerin hangisinde belirtisiz nesne vardır?

A) Kitap masanın üstünde duruyordu.

B) Çocuk, beni yalnız bırakmadı.

C) Manavdan biraz domates aldık.

D) Okulu evden iki kilometre uzaktaydı.

20) “Özne kelime gruplarından oluşabilir.” Buna göre aşağıdakilerin hangisinde özne kelime grubundan oluşmamıştır?

A) Evin duvarları kirlenmişti.

B) Siyah kravatlı adam bize doğru yaklaştı.

C) En güzel hikâyeyi sadece Zeynep yazdı.

D) Dolabın kapısı kapanmıştı.

1) Aşağıda bir kimyasal tepkime ile bu tepkimeye ait tepkime modeli verilmiştir



Buna göre, yukarıdaki kimyasal tepkime ile ilgili aşağıdakilerden hangisi yanlıştır?

- A) O_2 molekülü arasındaki bağlar kopmuştur.
- B) H atomları arasında yeni bağlar oluşmuştur.
- C) Tepkime sonucunda H ve O atomları arasında yeni bağlar oluşmuştur.
- D) Tepkimeye giren atom sayısı ile tepkime sonucunda oluşan atom sayısı birbirine eşittir.

2) "Kimyasal Tepkimeler" konusu ile ilgili öğrenci ifadeleri aşağıda verilmiştir.

Atom sayıları değişir.

Molekül sayısı değişebilir.

Toplam proton sayısı değişir.

Toplam kütle değişir.

Buna göre, kimyasal tepkimeler için öğrenci ifadelerinden hangisi kesinlikle doğrudur?

- A) Gamze B) Arda
- C) Pusat D) Melek

3) Aşağıdakilerden hangisi K_2SO_4 bileşiğindeki elementlerden biri değildir?

- A) Kalsiyum B) Potasyum
- C) Oksijen D) Kükürt



Demirin paslanması bir kimyasal tepkime olayı değildir.

Ahmet

Buğdaydan un elde edilmesi bir kimyasal tepkime olayıdır.

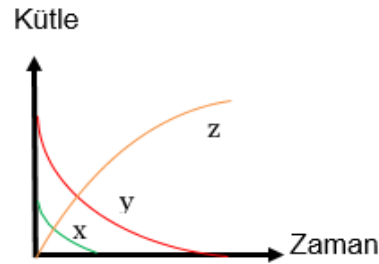


Mehmet

4) Ahmet ve Mehmet'in ifadeleri ile ilgili aşağıdakilerden hangisi söylenebilir?

- A) Her ikisinin ifadesi de yanlıştır.
- B) Her ikisinin ifadesi de doğrudur.
- C) Yalnız Ahmet'in ifadesi doğrudur.
- D) Yalnız Mehmet'in ifadesi doğrudur.

5) Aşağıdaki grafikte bir kimyasal tepkimedeki maddelerin miktarlarındaki değişim verilmiştir.



Buna göre, bu tepkimenin doğru gösterimi seçeneklerin hangisinde verilmiştir?

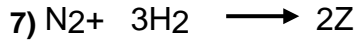
- A) $x + z \rightarrow y$ B) $x \rightarrow y + z$
- C) $x + y \rightarrow z$ D) $y \rightarrow x + z$

6) Aşağıda bazı örnekler verilmiştir.

Sonbaharda yaprakların sararması	1	2	Kağıdın yanarak kül haline gelmesi
Tuzun su içerisinde çözünmesi	3	4	Demir borunun zamanla paslanması

Buna göre verilen ifadelerden hangisi ya da hangileri kimyasal tepkimeye örnek olarak verilebilir?

- A) 1 ve 2 B) 2 ve 3
- C) 3 ve 4 D) 1, 2 ve 4



Kimyasal tepkimesi için,

I. Z bir bileşiktir.

II. Z'nin formülü NH_3 'tür.

III. N_2 ve H_2 'nin kütlesi azalırken, Z'in kütlesi artar.

Yukarıdaki öğrencilerden hangisi ya da hangilerinin ifadeleri doğrudur?

- A) Yalnız I B) I ve II
C) I ve III D) I, II ve III

8) Kimyasal tepkimeler için aşağıdakilerden hangisi yanlıştır?

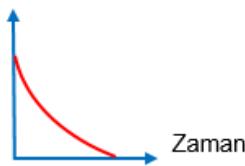
- A) Kimyasal tepkimelerde, tepkimeye giren maddelerin kimliği değişir.
B) Kimyasal tepkimelerde atomlar arası bağlar kırılıp, yeni bağlar oluşabilir.
C) Kimyasal tepkimelerde genellikle ısı, ışık, gaz çıkışı ve çökelti oluşumu gözlenir.
D) Kimyasal tepkimeler sonucunda oluşan maddelerin tümü aynı fiziksel hâledir

9) Aşağıda bir kimyasal tepkime denklemi verilmiştir.



Buna göre verilen olay sırasında madde kütlelerinde meydana gelen değişimleri gösteren grafiklerden hangisi yanlış verilmiştir?

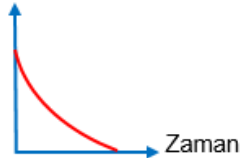
A) $CaCO_3$ Miktarı



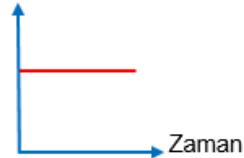
B) CaO Miktarı



C) CO_2 Miktarı



D) Toplam Kütle



10) Bir kimyasal tepkimede aşağıdakilerden hangisi kesinlikle değişmez?

- A) Molekül sayısı
B) Toplam kütle
C) Madde sayısı (çeşidi)
D) Maddenin kimliği

11) Aşağıdakilerden hangisi bir kimyasal değişim örneği olamaz?

- A) Hâl değişimi
B) Kağıdın yanması
C) Elmanın çürümesi
D) Yumurtanın pişmesi

12) Efe odunu testere ile kesiyor. Mert ise Efe'nin kestiği odunları sobada yakıyor

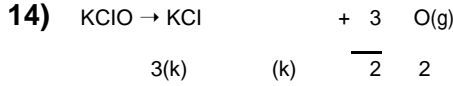
Efe ve Mert'in yaptığı bu işlemler sırasında maddeler için aşağıda verilen özelliklerden hangisi ya da hangileri ortaktır?

- I. Dış görünüşün değişmesi
II. Kimliğin değişmesi
III. Kimyasal yapının değişmesi

- A) Yalnız- I B) Yalnız- II
C) I ve II D) II ve III

13- Aşağıdaki kimyasal tepkimelerden hangisi yanma tepkimesidir?

- A) $KClO_3 \rightarrow KCl + 3/2 O_2$
B) $HNO_3 + KOH \rightarrow KNO_3 + H_2O$
C) $2Fe + 3/2 O_2 \rightarrow Fe_2O_3$
D) $NO_2 \rightarrow 1/2 N_2 + O_2$



Verilen tepkime ile ilgili olarak;

- I. Yanma tepkimesidir.
 II. Toplam katı kütlesi azalmıştır.
 III. Tepkimede toplam atom çeşidi korunmuştur. yukarıdaki ifadelerden hangisi ya da hangileri doğrudur?

- A) Yalnız I B) I ve II
 C) II ve III D) I, II ve III

15)

- 1-Bağ kırılımı gözlenmesi
 2-Bağ oluşumu gözlenmesi
 3-Yeni atomlar oluşumu
 4-Yeni özellikte maddeler oluşumu
 5-Kütlenin aynı kalması

Yukarıda verilen özelliklerden hangileri kimyasal tepkimeler için doğrudur?

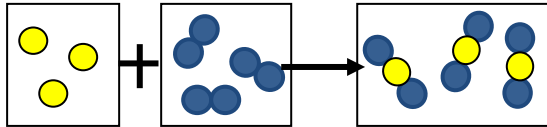
- A) 1 ve 2 B) 1, 2 ve 3
 C) 1, 2, 3 ve 4 D) 1, 2, 4 ve 5

16) "Demir, havanın oksijeni ile birleşerek paslanır."

Demirin paslanması ile ilgili verilen hangi bilgi yanlıştır?

- A) Olay, bir yanma tepkimesidir.
 B) Paslanan demir, özelliğini korur.
 C) Bu olayın kimyasal denklemi yazılabilir.
 D) Paslı demirin kütlesi, paslanmadan önceki demirin kütlesinden büyüktür.

17)



Kimyasal bir tepkime şematik olarak gösterilmiştir. Verilen ifadelerden hangisi yanlıştır?

- A) Tepkimeye giren ve tepkime sonucu oluşan maddelerin toplam atom sayıları aynıdır.
 B) Tepkimeye giren maddeler birbirleriyle rastgele oranlarda birleşir.
 C) Kimyasal bağlar yeniden düzenlenmiştir.
 D) Giren maddelerin toplam kütlesi, çıkan maddenin toplam kütlesine eşittir

18) Zehra öğretmen kimyasal tepkimeler konusunu bitirdikten sonra tahtaya bir tablo çizer. Bazı bileşiklerin içerdiği atom türü sayısı ve toplam atom sayısının yer aldığı bu tabloda tahtaya kalkan öğrenci, **hangi bileşikle ilgili bilgileri yanlış doldurmuştur?**

	Bileşik	Bileşikteki atom türü sayısı	Bileşikteki toplam atom sayısı
A)	$\text{C}_3\text{H}_6(\text{OH})_2$	3	11
B)	C_3H_8	2	11
C)	$\text{C}_6\text{H}_{12}\text{O}_6$	3	24
D)	$\text{C}_2\text{H}_5\text{OH}$	3	9

18)Hangi madde çiftinin arasında kimyasal tepkime oluşabilir?

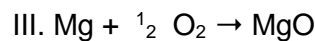
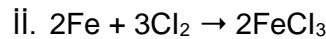
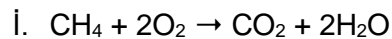
- A) Tuz ve su B) Hidrojen ve oksijen
 C) Tuz ve şeker D) Şeker ve su



19) Tahtaya yazdığı denklemde X'in ne olduğunu soran öğretmene, **hangi öğrencinin verdiği cevap doğrudur?**

- A) Atakan: AlO B) Tülay: O_3
 C) Özgür: Al_2O_3 D) Pelin: AlO_3

20)Aşağıda bazı kimyasal tepkimeler verilmiştir.



Buna göre tepkimeler ile ilgili aşağıda verilenlerden hangisi yanlıştır?

- A) I. yanma tepkimesidir.
 B) II. de hem bağ kırılımı hem de bağ oluşumu vardır.
 C) III. de sadece bağ oluşumu vardır.
 D) Tepkimelerde atom türü korunmuştur

İslam dini insana yaşamını en güzel şekilde devam ettirebilmesi için çeşitli hak ve yetkiler vermiştir. Temel hak olarak ifade edilen bu haklar dokunulamaz, devredilemez ve vazgeçilemez haklardır.

1)Aşağıdakilerden hangisi bu haklar arasında yer almaz?

- A) Canın korunması
- B) Malın korunması
- C) Neslin korunması
- D) Tabiatın korunması

Peygamberimiz, veda hutbesinde cahiliye devrindeki kan gütme davalarının tamamen kaldırıldığını belirtmiştir. İslam ile şereflendikten sonra kötülüklerin ön plana çıktığı cahiliye dönemine tekrar dönülmemesini ısrarla ashabından istemiştir.

2)Yukarıdaki paragrafta İslam dininde önem verilen hangi temel gaye vurgulanmıştır?

- A) Dinin korunması
- B) Aklın korunması
- C) Canın korunması
- D) Neslin korunması

Neslin korunması toplumun devamı için bir zorunluluktur.

3)Hz. Muhammed (s.a.v.), neslin korunması için aşağıdakilerden hangisini tavsiye etmiştir?

- A) İş kurup çalışmayı.
- B) Evlenip ailenin korunmasını.
- C) İyilik yapıp ahlaklı olmayı.
- D) Okuyup bilgili olmayı.

"Kim bir insanı öldürürse bütün insanları öldürmüş gibi olur. Kim de bir canı kurtarırsa bütün insanların hayatını kurtarmış gibi olur."(Maide suresi 32. ayet)

4)Yukarıdaki ayetten aşağıdaki bilgilerden hangisine ulaşılamaz?

- A) İslam'a göre insan hayatı çok kutsaldır.
 - B) Savaş bile olsa insanların canına kıyılmaz.
 - C) Bir canı kurtarmak bütün insanlığı kurtarmak kadar yüce bir davranıştır.
 - D) Bir cana kıymak bütün insanlığı öldürmek kadar büyük bir günahıdır.
- "Allah esenlik yurduna çağırıyor. Dileyene (mutluluğa ulaştırarak) doğru yolları gösteriyor." (Yunus Suresi, 25. ayet.)

5)Bu ayete göre dinin temel gayesi aşağıdakilerden hangisidir?

- A) İnsanların iş sahibi olmalarını sağlamak.
- B) Toplumun zenginleşmesini sağlamak.
- C) Herkesin eğitilmiş olmasını sağlamak.
- D) İnsanların dünya ve ahiret mutluluğunu sağlamak.

"Hepiniz Âdem'in çocuklarıdır. Arabın Arap olmayana bir üstünlüğü yoktur. Ey insanlar! Canlarınız, mallarınız, haysiyet ve şerefınız Rabbiniz ile buluşacağınız güne kadar kutsal ve saygındır."

6)Hz. Muhammed'in (s.a.v.) Veda Hutbesi'ndeki bu sözlerine göre aşağıdakilerden hangisi İslam'ın korunmasını istediği temel haklardan birisi değildir?

- A) Din emniyeti
- B) Can emniyeti
- C) Yol emniyeti
- D) Mülkiyet emniyeti

- I. Rüşvet
- II. Faiz
- III. İsrar

7)Yukarıdakilerden hangileri İslam dininin mal emniyetini sağlamak için yasakladığı durumlardandır?

- A) I - II
- B) I - III
- C) II- III
- D) I - II - III

Kendileri ile huzur bulasınız diye sizin için türünüzden eşler yaratması ve aranızda bir sevgi ve merhamet var etmesi de onun varlığının ve kudretinin delillerindendir. (Rum suresi, 21. ayet.)

8)Verilen ayetin ana konusu aşağıdakilerden hangisidir?

- A) Düşmana karşı savaşmanın önemi
- B) Kur'an-ı Kerim okumanın önemi
- C) İnanmanın önemi
- D) Ailenin ve evlenmenin önemi

Antalya'da fabrika inşaatı için kurulan iskelenin çökmesi sonucu dört işçi yaralandı. Yaralanan işçiler ambulansla hastanelere kaldırıldılar.

9)Yukarıda verilen haberde anlatılan olayların önüne geçmek için İslam dini aşağıdakilerden hangisini önermiştir?

- A) Çalışanların can güvenliklerinin sağlanmasını
- B) Çalışanların akıl sağlığını korumayı.
- C) Kendi el emeğini kazanıp haksız kazancın önüne geçmeyi.
- D) Toplumun sağlıklı ailelerden kurulmasını

Peygamberimiz Medine'ye hicret eder etmez Mescid-i Nebi'nin inşasının ardından hemen Medine pazarının inşa ettirmiştir. Medine pazarının kuralları Müslüman tüccarın ticari anayasasıdır. İlk kuralı ise "Aldatan bizden değildir." ilkesi olmuştur.

10)Yukarıda verilenler İslam'ın korunmasına önem verdiği temel haklardan hangisi ile ilgilidir?

- A) Malın korunması
- B) Dinin korunması
- C) Canın korunması
- D) Neslin korunması

İslam dini Müslümanların birey ve toplum hayatını en güzel şekilde düzenlemiş ve toplumun ekonomisi için ciddi kurallar koymuştur. Faizin, karaborsacılığın haram kabul edilmesi bunlardan bazılarıdır.

11)Aşağıdakilerden hangisi bu yasaklamaların temel amacı olarak kabul edilebilir?

- A) Aklın korunması
- B) Malın korunması
- C) Canın korunması
- D) Neslin korunması

12)Aşağıda verilenlerden hangisi dinin temel gayesidir?

- A) Toplumsal sorunları hukuk kurallarıyla çözmek.
- B) Toplumu ve bireyi baskı altında tutmak.
- C) İnsanları ahret hayatına hazırlamak.
- D) İnsanların dünya ve ahret mutluluğunu sağlamak.

I. "Ey iman edenler! Mallarınızı birbirinize haksızlık ederek değil, karşılıklı rızaya dayalı ticaretle yiyin. ..." (Nisâ suresi, 29. ayet)

II. " ... Kim bir kimseyi öldürürse bütün insanları öldürmüş gibi olur. Kim de bir can kurtarırsa bütün insanların hayatını kurtarmış gibi olur..." (Mâide suresi, 32. ayet)

III. "Kim de bir mümini kasten öldürürse cezası, içinde devamlı kalmak üzere cehennemdir. ..." (Nisâ suresi, 93. ayet)

13)Yukarıdaki ayetlerden hangileri can güvenliği ile ilgilidir?

- A) Yalnız I.
- B) Yalnız II.
- C) I ve III.
- D) II ve III.

Hiz. Peygamber, Allah'tan başkasından yardım alma gayesi güden her türlü batıl inanç ve hurafe ile mücadele etmiş ve Müslümanları bu konuda uyarmıştır. Örneğin insanların hastalıklardan kurtulmak amacıyla putlara kurban kesmelerini, kâhinlere danışmalarını ve sihir yapmalarını yasaklamıştır.

14)Bu yasaklar İslam'ın korunmasına önem verdiği temel haklardan hangisiyle doğrudan ilgilidir?

- A) mal
- B) nesil
- C) din
- D) can

15)Aşağıdakilerden hangisi İslam'ın korunmasına önem verdiği temel haklardan olan malın korunması ile ilgili ayet veya hadislerden biri değildir?

- A) "Ey gençler! Aranızda gücü yeten evlensin. Çünkü evlenmek gözü haramdan korumak ve iffeti muhafaza etmek için en iyiyoldur...Hadis
- B) "Ey iman edenler!Karşılıklı rızaya dayanan ticaret dışında mallarınızı haksızlıkla yemeyin..."Nisâ suresi, 29. ayet
- C) "İnsanların mallarını ve haklarını eksiltmeyin.Yeryüzünde bozgunculuk yaparak karışıklık çıkarmayın."Şuarâ suresi,183. ayet.
- D) "Ey iman edenler! Allah'tan korkun. Eğer gerçekten inanıyorsanız mevcut faiz alacaklarınızı terkediniz."Bakara suresi, 278. ayet.

I. "Kim bir insanı öldürürse bütün insanları öldürmüş gibi olur. Kim de bir canı kurtarırsa bütün insanların hayatını kurtarmış gibi olur."

(Maide suresi 32. ayet)

II.) "Ey iman edenler! Allah'tan korkun.

Eğer gerçekten inanıyorsanız mevcut faiz alacaklarınızı terkediniz."

Bakara suresi, 278. ayet

III. "Ey İnananlar! İçki, kumar, putlar ve fal okları şüphesiz şeytan işi pisliklerdir, bunlardan kaçının ki saadete eresiniz."

Mâide suresi, 90. ayet

16)Yukarıda numaralanmış ayetlerden korumayı amaçladığı temel haklar aşağıdakilerin hangisinde doğru verilmiştir?

- A) Neslin Korunması- Canın Korunması- Malın Korunması
- B) Neslin Korunması- Malın Korunması- Canın Korunması
- C) Canın Korunması- Neslin Korunması- Malın Korunması
- D) Canın Korunması- Malın Korunması- Aklın Korunması

I. "Çalışana ücretini teri kurumadan veriniz."

II.) "Allah'ın lâneti, rüşvet verenin ve rüşvet alanın üzerinedir."

III. "İçki bütün kötülüklerin anasıdır."

17)Yukarıda numaralanmış hadislerden korumayı amaçladığı temel haklar aşağıdakilerin hangisinde doğru verilmiştir?

- A) Malın Korunması- Malın Korunması- Aklın Korunması
- B) Malın Korunması- Malın Korunması- Canın Korunması
- C) Canın Korunması- Neslin Korunması- Malın Korunması
- D) Canın Korunması- Malın Korunması- Aklın Korunması

18) İslam dininin aslında; kısaca Kur'an'da ve sünnette bulunmayan, ancak farklı yollarla sonradan müslüman hayatına katılan ve dinî inançmış gibi kabul edilen söz, düşünce ve davranışlara ne denir?

- A)Din
- B)Hurafe
- C)Hadis
- D)Sünnet

19)Hz. Peygamber "Sözlerin en hayırlısı Allah'ın kitabı Kur'an-ı Kerim'dir. Yolların en hayırlısı Muhammed'in yoludur. İşlerin en kötüsü sonradan ortaya çıkarılan bid'atlerdir. Bütün bid'atler de dalalettir." buyurarak İslam'ın korunmasına önem verdiği hangi temel ilkeden bahsetmiştir?

- A)Canın korunması
- B)Dinin korunması
- C)Neslin korunması
- D)Aklın korunması

"Ey inananlar, kendinizi ve ailenizi yakıtı insanlar ve taşlar olan ateşten koruyun" ayeti

20)İslam'ın korunmasını istediği hangi ilkeyle ilgilidir?

- A) Neslin Korunması
- B) Canın Korunması
- C)Dinin Korunması
- D)Malın Korunması

1) **John:** ----- ?

Kate: I usually prefer sending text messages or making phone calls.

Which option CAN be suitable for the blank?

- A) How many followers do you have on social media
- B) How do you usually communicate with your friends
- C) Do you like sending e-mails
- D) Do you prefer sending letters

2) **Why do you use your smartphone?**

Clara: My friends and I love having video chats.

Sally: I like shopping online. I think it is easier.

Brandon: I love playing games and watching movies on my smartphone.

Anna: I usually use it to learn new languages and I practice my lessons on my smartphone.

Which of the following is NOT correct?

- A) Anna uses her smartphone for educational purposes.
- B) Sally buys something online.
- C) Brandon uses his smartphone for fun.
- D) Clara uses her smartphone for watching some funny videos.

3) We don't like using technological devices and We prefer ----- communication with my friends.

Which option CAN be suitable for the blank?

- A) face to face B) text message
- C) social media D) e-mail

Answer the questions (4-5) according to the conversation below.

Secretary: Good morning. Mr. Wayne's office. How can I help you?

Robin : Hello, ----- ?

Secretary: I'm afraid he isn't available now. ----- ?

Robin : Yes, please. Could you tell him to call me as soon as possible? My number is 05844865265.

Secretary : Sorry, ----- ?

Robin : 05844865265.

Secretary : All right. Have a good day.

4) Which of the following DOES NOT complete the conversation above?

- A) Could I ask who is calling, please
- B) Would you like to leave a message
- C) May I speak to Mr. Wayne, please
- D) Can you repeat the number, please

5) Which of the following is TRUE according to the conversation above?

- A) Mr. Wayne called Robin.
- B) Secretary left message to Robin.
- C) Mr. Wayne is busy.
- D) Robin didn't leave any messages.

6) In the past, people used to write letters to communicate with each other. However today we mostly ----- . Because it is a faster and easier way of communication.

Which option DOES NOT complete the text above?

- A) make phone calls B) send letters
- C) text messages D) send e-mails

7) **Ashley:** Hello, Ashley speaking. Could I speak to Emma please?

Carla : Sorry, I can't hear you well.

----- . Could you call back later, please?

Which of the following CAN be suitable for the blank?

- A) It is a bad line
- B) Would you like to leave a message
- C) Emma speaking
- D) I'll get her

8) **Tom :** Hello, Tom speaking.

Marrie : Hi Tom, this is Marie. Is your sister in?

Tom : ----- . I'll get him.

Which of the following completes the dialogue?

- A) May I learn who is calling?
- B) She is not in.
- C) Hang on a minute, please.
- D) She is not available now.

9)

- I. I'm sorry, he has gone out. Would you like to leave a message?
- II. Of course, I'll tell him. Bye.
- III. Hi, Hank. This is Harry. Can I speak to Robert?
- IV. Yes, please. Can you tell him to call me as soon as possible?
- V. Hello. Hank speaking.

Which of the following is the CORRECT order of the conversation above?

- A) III-IV-I-V-II
- B) V-III-II-IV-I
- C) III-V-IV-I-II
- D) V-III-I-IV-II

10)

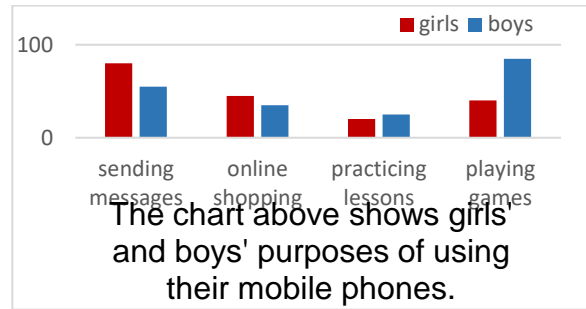


I think best way of communication is ----- . You can share photos, ideas, videos etc. I use applications like Instagram. Sharing nature photos is my favorite.

Which option CAN be suitable for the blank?

- A) making video call
- B) making a phone call
- C) writing a letter
- D) social media

Read the information, look at the chart and answer the questions (11-12).



11) Which of the following IS NOT correct according to the chart above?

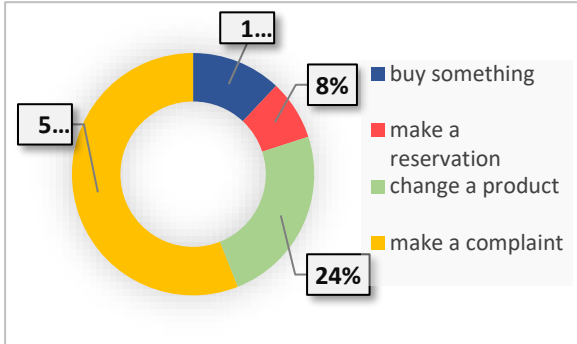
- A) Boys prefer playing games to texting messages.
- B) Practicing lessons is not a very popular activity among girls and boys.
- C) Boys mostly use their mobile phones to send messages.
- D) Girls mostly use their mobile phones to communicate.

12) Which of the following is TRUE according to the chart above?

- A) Playing games is not popular among boys.
- B) Girls rarely prefer practicing lessons.
- C) Online shopping is more popular among boys than girls.
- D) Girls never play games.

Read the information, look at the chart below and answer the questions (13-14).

The chart below shows the reasons of costumers for calling a call center.



13) Read the information and complete the sentence.

Most of the customers phone a call center ---- .

- A) when they have a problem
- B) to share a comment about a product
- C) to buy something
- D) to send back and buy a new product

14) Which of the following is CORRECT?

- A) More than half of the customers phone a call center to change a product.
- B) Less than ten percent of the customers phone a call center to make reservation.
- C) Nobody calls a call center to buy something.
- D) Some of the customers call to learn about something more.

15) Which picture shows the application that Stephen uses?

Stephen: When I travel by my car, I find my way by using my mobile phone in traffic.



16) Alice and Brad have different opinions about smartphones. Alice thinks smartphones have many advantages so they are useful. Brad doesn't agree with Alice. He thinks they are harmful.

Which of the following is Brad's speech?

- A) Having smartphone makes communication easier and faster.
- B) You can easily find your way in another city.
- C) You can search about every topic on Net.
- D) Using smartphones for long hours can cause serious problems.

17) Rachel organizes a party at 10 p.m. on Saturday and calls her friends to invite them. However, some of her friends don't answer the phone. Rachel leaves messages.

According to the information above, which of the following can be one of Rachel's messages?

- A) I guess you are busy. Please call me back as soon as possible.
- B) I can't hear you well. It's a bad line.
- C) I am not available. Please leave a message.
- D) Please inform me about the party.

18) Imagine that you bought a new laptop online but the market hasn't sent it yet. You call the customer service.

What is the purpose of this phone call?

- A) To order a new product.
- B) To report an accident on the street.
- C) To report a problem about the delivery.
- D) To reserve a room.

Answer the questions (19-20) according to the text below.

Throughout the history, people used various methods to communicate each other. For example, soldiers used smoke signals to get information and warn each other against enemies. A few years later Johannes Gutenberg invented printing machine and changed the way of communication. Then, Alexander Gutenberg invented telephone. It was a great invention. Today everyone has a mobile phone. With the invention of Internet, communication has become easier and faster.

19) In this text, there is NO information about ----- .

- A) purpose of using smoke signals
- B) the ways of communication throughout the history
- C) the inventor of printing machine
- D) disadvantages of using Internet

20) Which of the following is the best title for this text?

- A) Internet Addiction
- B) History of Communication
- C) Mobile Phone Applications
- D) Social Networks

1) Aşağıdakilerden hangisi I. İnönü Savaşı'nın sonuçlarından değildir?

- A) Sovyet Rusya ile Moskova Antlaşması imzalanmıştır.
- B) Kars Antlaşması imzalanmıştır.
- C) istiklâl Marşı kabul edilmiştir.
- D) Londra Konferansı toplanmıştır.

2) Londra Konferansı'nın en önemli özelliği aşağıdakilerden hangisidir?

- A) itilaf Devletleri'nin Yunanistan'ı desteklemekten vazgeçmeleri
- B) itilaf Devletleri'nin savaşa son vermeleri
- C) itilaf Devletleri'nin TBMM'yi resmen tanımaları
- D) Sevr Antlaşması'nın onaylanması

3) Mustafa kemal Paşa, "Tam bağımsızlık bizim bu gün üzerimize aldığımız görevin ruhudur. Haysiyet ve şerefiyle yaşamak isteyen bir milletiz. Bunu elde etmeden barış ve huzura kavuşacağımız kanısında değiliz. Eğer millet buna razı olsaydı, iki yıldan beri süren bu savaşa hiç gerek kalmazdı." demiştir.

Atatürk'ün burada aşağıdaki antlaşmalardan hangisine tepki gösterdiğini söyleyebiliriz?

- A) Mudanya Ateşkes Antlaşması
- B) Mondros Ateşkes Antlaşması
- C) Lozan Barış Antlaşması
- D) Moskova Antlaşması

4) Aşağıdakilerden hangisi I. İnönü Savaşı'nın sebepleri arasında yer almaz?

- A) Anadolu'daki Rumların güvenliğini sağlamak
- B) Türk ordusunun güçlenmesine fırsat vermeden darbe vurmak.
- C) Batı Anadolu'yu ele geçirmek
- D) Çerkez Ethem İsyanı'ndan yararlanmak

5) Aşağıdakilerden hangisi, Kütahya – Eskişehir Savaşı'nın sonuçlarından biri değildir?

- A) BMM, Ankara'dan Kayseri'ye taşınmıştır.
- B) Mecliste M. Kemal'e yönelik eleştiriler başladı.
- C) Ordumuz Sakarya Irmağı'nın doğusuna çekilmiştir.
- D) Yunanlılar, Kütahya, Afyon ve Eskişehir'i işgal ettiler.

6) I. İnönü Muharebesi, II. İnönü Muharebesi ve Kütahya – Eskişehir Muharebeleri' nin de ortak özelliği aşağıdakilerden hangisidir?

- A) Düzenli ordunun Fransızlarla yaptığı savaşlardır.
- B) Düzenli ordunun savunma tarzındaki savaşlardır.
- C) Düzenli ordunun zaferiyle sonuçlanan savaşlardır.
- D) Düzenli ordunun yenilgisiyle sonuçlanan savaşlardır

7) Milli Mücadele Dönemi'nde, Türkiye'nin gelecekteki eğitim politikalarını belirlemek için toplanan kongre aşağıdakilerden hangisidir?

- A) Erzurum Kongresi
- B) Balıkesir Kongresi
- C) Sivas Kongresi
- D) Maarif Kongresi

8) Mustafa Kemal hangi savaştan sonra İsmet Paşa'ya çektiği telgrafta "... Siz orada sadece düşmanı yenmediniz. Türk milletinin makûs talihini de yendiniz "demiştir?

- A) I. İnönü Savaşı
- B) II. İnönü Savaşı
- C) Sakarya Savaşı
- D) Ermenistan Savaşı

9) Yunanlılar ile yapılan I. İnönü Savaşı sırasında hangi üzücü olay meydana gelmiştir?

- A) Kuva-yı İnzibatiye'nin kurulması
- B) Çerkez Ethem İsyanı
- C) Ali Galip Olayı
- D) Sevr Antlaşması'nın imzalanması

10) I. İnönü savaşı'ndan sonra görülen;

- I. İstiklal Marşının kabul edilmesi
 - II. TBMM Hükümetinin Londra Konferansına çağırılması
 - III. Sovyetler Birliği ile Moskova Antlaşması'nın imzalanması
 - IV. Teşkilat-ı Esasiye'nin kabulü
- gelişmelerinden hangileri bu zaferin ulusal alanda olumlu etkileri olduğu kanıtlar?**

- A) I ve IV
- B) I ve II
- C) III ve IV
- D) II ve III

11)

Düzenli ordunun, Yunanlılara karşı I. İnönü savaşını kazanması yurdu sevince boğdu. Halkın düzenli orduya olan güveni arttı.

II. İtilaf Devletleri, I. İnönü savaşını kazanan TBMM Hükümetini Londra Konferansına davet etti.

Verilen bu bilgilerden I. İnönü savaşı ile ilgili çıkarılabilecek ortak sonuç aşağıdakilerden hangisidir?

- A) Ulusal ve uluslararası alanda etkili olmuştur.
- B) Türkiye-Yunanistan sınırı belirlenmiştir.
- C) TBMM'nin uluslararası alandaki saygınlığını artırmıştır.
- D) Kurtuluş savaşının askeri safhası sona ermiştir.

12) I. İnönü savaşının kazanılması sonucunda Yeni Türk Devletinin ilk anayasası kabul edildi. Öte yandan Sovyetler Birliği ile Moskova Antlaşması imzalandı. Bu Antlaşma ile Sovyetler Birliği, TBMM'yi tanıdı

Bu bilgiden çıkarılabilecek en kapsamlı yargı aşağıdakilerden hangisidir?

- A) Türkiye'nin uluslararası ilişkilerini savaşlar belirlemiştir.
- B) Askeri zaferlerde siyasi başarılar etkili olmuştur.
- C) Türkiye, Sovyetler Birliğine karşı yaptığı savaşı kazanmıştır.
- D) Askeri başarılar, ulusal ve uluslararası gelişmelerde etkili olmuştur.

13) 1 Mart 1921 tarihinde imzalanan Türk-Afgan Dostluk Antlaşması ile Afganistan, TBMM Hükümetinin, TBMM Hükümeti de Afganistan'ın bağımsızlığını tanımıştır. Ayrıca bu antlaşma Türkiye'den Afganistan'a öğretmen ve subayların gönderilmesi kararlaştırılmıştır.

Verilen bilgiye göre, bu antlaşmanın Türk-Afgan ilişkilerini hangi alanda geliştirdiği söylenemez?

- A) Eğitim
- B) Askeri
- C) Ekonomik
- D) Diplomatik

14) Moskova Antlaşması'yla

I. Sovyetler Birliği, Yeni Türk Devleti'ni resmen tanımış oldu.

II. Kars, Ardahan ve Artvin Türkiye'ye bırakıldı.

III. Doğu sınırı güvenlik altına alındığı için bu cephedeki kuvvetler diğer cephelere kaydırıldı.

Verilen bu bilgilere göre, Moskova Antlaşması'yla Yeni Türk Devleti için aşağıdakilerden hangisi söylenemez?

- A) Sınır değişimi yaşamıştır.
- B) Batı Cephesi'ni güçlendirmiştir.
- C) Uluslararası saygınlık kazanmıştır.
- D) Misak-ı milli'yi tamamlamıştır.

15) Londra Konferansı'nda İttilaf Devletleri'nin TBMM Hükümetine verdiği ve TBMM Hükümeti'nin kabul etmediği teklife göre;

- I. Doğu Trakya, Yunanlılarda kalacak.
- II. Doğuda bir Ermeni devleti kurulacak.

TBMM Hükümeti bu teklifi, aşağıdakilerden hangisine aykırı olduğu için kabul etmemiştir?

- A) Lozan Antlaşması'na
- B) Milli kültüre
- C) Vatanın bütünlüğüne
- D) Ekonomik bağımsızlığa

16) I.İnönü Zaferi'nden sonra Mehmet Akif Ersoy'un Türk ordusuna ithafen yazdığı İstiklal Marşı, TBMM'de ulusal marş olarak kabul edilmiştir.

Bu durum , TBMM'de aşağıdakilerden hangisinin gerçekleşeceğine olan inancın güçlendiğini göstermektedir?

- A) Demokrasinin
- B) Bağımsızlığın
- C) Akılcılığın
- D) Eşitliğin

17) I. İnönü Savaşı'nın kazanılması, İttilaf Devletleri'nin TBMM Hükümetini Londra Konferansı'na çağırmasını sağladı.

Bu bilgiye göre TBMM Hükümeti'nin Londra Konferansı'na çağırılmasında, aşağıdakilerden hangisi etkili olmuştur?

- A) Siyasi başarı
- B) Askeri başarı
- C) Ekonomik başarı
- D) Hukuki başarı

18) Kuvay-ı milliye birlikleri yöresel kuvvetler olduğu için sadece kendi bölgelerinde etkili oluyorlardı. Bu durum hangi yönden eleştiri olarak algılanır?

- A) Ülke genelini savunmayışlarını
- B) Gönüllü halk hareketi olmaları
- C) Emir komuta zincirine göre hareket etmemeleri
- D) Askeri disiplinden yoksun oluşları

19) Kurtuluş Savaşında, Büyük Taarruz'un en büyük amacı aşağıdakilerden hangisidir?

- A) Düşmanı tamamen Anadolu'dan atmak.
- B) Düşmanı geri çekilmeye zorlamak.
- C) Düşmanı yıpratmak.
- D) Düşmanı durdurmak.

20) Yunanlılar;

- I. Eskişehir'i almak
- II. Anadolu demiryollarını tahrip etmek
- III. Ankara'yı ele geçirerek, **milli hareketi bozmak amaçlarıyla aşağıdaki hangi savaşı başlatmıştır?**

- A) I. İnönü
- B) II. İnönü
- C) Kütahya – Eskişehir
- D) Sakarya

MATEMATİK

- 1) C
- 2) B
- 3) A
- 4) A
- 5) B
- 6) D
- 7) D
- 8) C
- 9) D
- 10) C
- 11) B
- 12) C
- 13) D
- 14) B
- 15) B
- 16) C
- 17) D
- 18) D
- 19) D
- 20) C

TÜRKÇE

- 1) B
- 2) A
- 3) A
- 4) D
- 5) B
- 6) C
- 7) C
- 8) D
- 9) A
- 10) C
- 11) A
- 12) A
- 13) D
- 14) D
- 15) A
- 16) D
- 17) C
- 18) D
- 19) C
- 20) C

FEN BİLİMLERİ

- 1) B
- 2) B
- 3) A
- 4) A
- 5) C
- 6) D
- 7) D
- 8) D
- 9) C
- 10) B
- 11) A
- 12) A
- 13) C
- 14) C
- 15) D
- 16) D
- 17) B
- 18) A
- 19) C
- 20) C

DİN KÜLTÜRÜ

- 1) D
- 2) C
- 3) B
- 4) B
- 5) D
- 6) C
- 7) D
- 8) D
- 9) A
- 10) A
- 11) B
- 12) D
- 13) D
- 14) C
- 15) C
- 16) D
- 17) A
- 18) B
- 19) B
- 20) A

İNGİLİZCE

- 1) B
- 2) D
- 3) A
- 4) A
- 5) C
- 6) B
- 7) A
- 8) C
- 9) D
- 10) D
- 11) C
- 12) B
- 13) A
- 14) B
- 15) C
- 16) D
- 17) A
- 18) C
- 19) D
- 20) B

İNKILAP TARİHİ

- 1) B
- 2) C
- 3) B
- 4) A
- 5) A
- 6) B
- 7) D
- 8) B
- 9) B
- 10) A
- 11) A
- 12) D
- 13) C
- 14) D
- 15) C
- 16) B
- 17) B
- 18) A
- 19) A
- 20) C

EMEĞİ GEÇEN ÖĞRETMENLERİMİZ

SİİRT MİLLÎ EĞİTİM AR-GE BİRİMİ

Mustafa YÜCEL
Koordinatör

Bariş KAVURKALI
Bilişim Teknolojileri Öğretmeni

Nil GÖNEN
Matematik Öğretmeni

Nurcan SARTIK
Türkçe Öğretmeni

Seda Pınar SÖZGÜN
Fen Bilimleri Öğretmeni

Ercan ÖZDEMİR
**Din Kültürüve Ahlak Bilgisi
Öğretmeni**

Yasemin BUĞRUL
İngilizce Öğretmeni

Nusret TEZ
Sosyal Bilgiler Öğretmeni