

T.C.
GAZİANTEP VALİLİĞİ
İL MİLLİ EĞİTİM MÜDÜRLÜĞÜ

2019 - 2020 ÖĞRETİM YILI
10.06.2020 ONLINE TYT DENEMESİ



(Bu kitapçık Gaziantep İl Milli Eğitim Müdürlüğü
Ölçme Değerlendirme Merkezi tarafından dizayn edilmiştir.)

- Bu kitapçıkta TYT'ye yönelik hazırlanmış sorular bulunmaktadır.
- Türkçe Testi : 40 soru
- Matematik Testi : 40 soru
- Fen Bilimleri Testi : 20 soru
- Sosyal Bilimler Testi : 20 soru

Türkçe Soruları

1. Olgun insan, güzel söz söyleyen değil, söylediğini yapan ve yapabileceğini söyleyen insandır. **Aşağıdakilerden hangisi anlamca bu cümleye en yakındır?**
- A) Olgunluk, sözleri kendilerinden önce giden insanlara ait bir özellik değildir.
- B) Düşünceleri ile söyledikleri birbirini tamamlayanlar, hayatta istediklerini elde etmeye en yakın olanlardır.
- C) Yaptıkları ile konuştukları arasında uyum olan kimseler, olgunluğa ulaşmış olanlardır.
- D) Her insanın söyledikleri, ancak kendi davranışlarını bağlamaktadır.
- E) İnsanların olgun olmalarını sağlayan sözler, çoğu zaman uzun tecrübeler sonucunda söylenmiştir.

2. (I) 1973'ten sonra çalışmalarını öykü ve romanda yoğunlaştırdı. (II) Eserlerinde toplumun çalkantılı dönemlerini ve bu dönemlerin bireyler üzerindeki etkilerini irdeledi. (III) Eserleri biçimsel yetkinliğiyle, özellikle ayrıntıları değerlendiriliyle, geriye dönüşler iç monologlar gibi değişik tekniklerden yararlanmadaki başarısıyla dikkat çekti. (IV) Doğa, toplum, zaman ilişkilerinin insanın iç dünyasındaki yansımalarını monolog tekniğiyle düşünce üretebilecek tarafsızlıkla irdeledi. (V) Değişimler karşısında edebiyatın yapısal durumu bakımından da arayışçı davrandı, kendine özgü anlatım biçimleri geliştirdi.

Yukarıda numaralanmış cümlelerin hangisinde hem içerik hem üsluptan söz edilmiştir

- A) I B) II C) III D) IV E) V

3. (I) Pek çoğumuzun günlük yaşam akışında farkından olmadan pek çok konuda seçim yaptığını ve karar verdiğini görürüz. (II) Örneğin, güne başlarken kahvaltıda ne yemek istediğimizden tutun da o gün hangi kıyafetinizi giymek istediğinize, hangi komşunuz ya da arkadaşınızla görüşmek istediğinize kadar. (III) Sözü edilen kararların bizim adımıza başkaları tarafından alındığını düşünelim. (IV) Pek çok durumda, bu konulardaki kararların başkaları tarafından alınmasından memnun olmayabiliriz. (V) Ancak, insan haklarında gelinen nokta, bugün bizleri yaşam kalitesi, öz girişim, kendi kararlarımızı kendimiz verme gibi düşünmeye ve bireylere bu konularda fırsatlar sunmaya götürmüştür.

Yukarıda numaralanmış cümlelerin hangisinde "varsayım" söz konusudur?

- A) I B) II C) III D) IV E) V

4. Faruk Duman, yüzeyden okumayla başka türlü, derin okumayla başka türlü görünen, okundukça iç anlamlarını kat kat açan, kuşak taşlarından bambaşka, farklı öyküler yazıyor, ilk kitabı "Seslerde Başka Sesler" "de kendine özgü dil ve biçim tutkusuyla şaşırttığı okuru, "Av Dönüşleri" ve "Nar" kitabında yaratıcılığını merkezkaç alanı içinde tutmayı başardı. O, yarattığı buğulu atmosferi okura öylesine etkileyici bir biçimde yansıtır ki yazar ve okur bu öykülerde kendi gerçekliklerinden apayrı bir yazınsal çekim içinde buluşuyor. Bence bu da onu diğer yazarlardan farklı kılıyor.

Bu parçanın anlatımında aşağıdakilerden hangileri kullanılmıştır?

- A) Tartışma, karşılaştırma, örnekleme
B) Öyküleme, tanık gösterme, benzetme
C) Açıklama, tanık gösterme, örnekleme
D) Tartışma, benzetme, alıntılama
E) Açıklama, karşılaştırma, örnekleme

5. Amerika Birleşik Devletleri'ni oluşturan toplum kesimlerinden hiçbirisi eskisi kadar okumuyor. NEA'nın yaptığı güvenilir araştırmalar, okuma oranında 1852'den 2002'ye genel olarak yüzde 10'luk bir düşüş olduğunu, bunun da potansiyel okur sayısında 20 milyonluk bir kayba denk düştüğünü ortaya koyuyor. Okuma oranındaki düşüş artarak sürüyor, son on yılda bu düşüş üç katına çıkmış. 18-24 yaş arası grubun okuma oranında büyük bir azalma mevcut.

Bu paragrafın anlatımında güdülen amaç aşağıdakilerden hangisidir?

- A) Düşünce ve kanıları değiştirmek
- B) Bir konu hakkında bilgi vermek
- C) Bir olay içinde yaşatmak
- D) Bir varlığı göz önünde canlandırmak
- E) Bir varlıkla ilgili izlenim kazandırmak

6. Her milletin genel karakter çizgileri vardır. Yazık ki son zamanlarda biz Türklerin karakter çizgileri de siliniyor, değişiyor, dağılıyor. Ne zamandır bilinmez, artık kendimizle eşit konumda olan bir kardeşimizin olduğunu istememekte direnip durmayı âdet edindik. Tanısın ya da tanımasın, yüzünde hüznü gördüğü insana yaklaşıp "Senin bir sıkıntın var galiba arkadaş, istersen paylaşalım, belki yardımım dokunur!" diyen yüce gönüllü kuşaklar gitti, yerine "Benim bir sıkıntım var!" diyerek onurunu zedelemek pahasına kapımıza gelen kişiye "Bu senin problemin; beni ilgilendirmiyor." diyebilecek kadar ithal nesiller geldi.

Yukarıdaki parçada yazar aşağıdakilerin hangisinden yakınmaktadır?

- A) Nesiller arası kültürel çatışmadan
- B) İnsanların birbirini anlayamamasından
- C) Toplumun paylaşma duygusundan uzaklaşmasından
- D) Eski değerlerimize saygı gösterilmemesinden
- E) Toplumdaki sorunların çoğalmasından

7. Metro istasyonunun merdivenlerinden çıkarken koltuk değneklerine yaslanmış, merdivenleri tırmanmaya çalışan özürli otuz kırk çocuk gördüm. Kahkahalar atarak birbirleri ile şakalaşıyorlardı. Neşelerine hayret edip başlarındaki adama sebebini sordum. Bana şöyle dedi: "Bir çocuk ömür boyu sakat kalacağını anladığında önce şok geçirir. Sonra bu gerçeğe boyun eğer ve sakat olmayan çocuklardan daha neşeli ve mutlu olur. Onlar koltuk değneği ile yürüyemeyenlerin olduğunu da biliyorlar. Onlar ayaklarını kaybettiler; ama kendilerinde daha ne kadar çok önemli şeyler bulunduğunun farkına vardılar.

Bu parçadan aşağıdaki yargılardan hangisi çıkarılabilir?

- A) Kendinden daha kötü durumda olanların varlığını düşünen mutlu olur.
- B) Güler yüzlü insanlar daima mutlu olur.
- C) Hayatın her döneminde mutlu olmak mümkündür.
- D) Mutlu olmanın tek şartı sağlıklı olmak değildir.
- E) Eşit şartlar sağlanırsa bütün insanlar mutlu olur.

8. Onun şiirlerinde gereksiz hiçbir sözcüğe rastlayamazsınız. Her sözcüğe bir dünya sığdırmaya başaran bir şair olarak o, kalıpları, ölçüleri inkâr ederek kendi yolunu, kendi sesini bulmayı başarmış, böylece de zamanın tozlu sayfaları arasında hapsolup kalmaktan kendini kurtarmıştır.

Bu parçada sözü edilen şairde bulunmayan özellik aşağıdakilerden hangisidir?

- A) Özlülük
- B) Evrensellik
- C) Yenilikçilik
- D) Yalınlık
- E) Özgünlük

9. Uyku, fizyolojik bir ihtiyaçtır, sağlıklı ve kaliteli bir hayatın olmazsa olmazıdır. Kısmen bilinçsiz hale geçtiğimiz, devreleri bir süre kapatıp dinlendirdiğimiz, kısacası hayati birkaç fonksiyon dışında güncel ile olan ilişkilerimize ara verdiğimiz önemli bir zaman dilimidir. Uyku, bir tamir ve yenileme dönemidir. Bu dönemde tüm hücrelerimiz kendini yenilemeye, kaybettiklerini yerine koymaya, bozulan bölümlerini düzeltmeye fırsat bulur.

Bu parçada “uyku” ile ilgili olarak aşağıdakilerden hangisine değinilmemiştir?

- A) Vücudun tazelenmesini sağladığına
- B) Önemli bir gereksinim olduğuna
- C) Kişiyi stresten kurtardığına
- D) Hücreleri yenilediğine
- E) Sağlıklı yaşamın vazgeçilmezi olduğuna

10. İnsan, düşünce gücü ile kendi geleceğini belirler. Düşünce gücünü kullanmayan insanlar çağın gerisinde kalırlar; buna rağmen neden böyle bir gücü kullanmazlar, bu çok şaşırtıcıdır. Düşünce gücünün kullanımında eğitimin Önemli bir yeri olduğu bilinmektedir. Düşünce gücü, evrene şöyle bir baktığımızda insanı diğer yaratıklardan farklı kılan, üstün kılan muhteşem bir özelliktir. Eğer insan bu özelliğin farkında değilse, bu gücü kullanmıyorsa bunun birçok nedeni olabilir. Bu nedenlerin başında aile ortamı, öğrenimi ve çevre faktörlerinin geldiği görülmektedir.

Bu parçada aşağıdakilerden hangisine değinilmemiştir?

- A) Çağın gerisinde kalmamak için düşünce gücünü kullanmak gerekmektedir.
- B) Düşünce gücünü kullanmak için belli bir zekâ seviyesinde olmak şarttır.
- C) Düşünce gücü, insanı diğer varlıklardan üstün kılar.
- D) Düşünce gücünün fark edilmeme nedenlerinin başında aile ortamı gelir.
- E) Düşünce gücünü kullanmada eğitimin önemli bir yeri vardır.

11. IX. yüzyıl Rusya'sının tam orta yerinde yazılmış olan bu roman, dönemin iki karşıt karakterini, hayalleri gerçeklere yeğleyen Oblomov ile gerçekçi, girişimci Ştolzt'u karşı karşıya getirir. Gittikçe ölümü andıran bir uyuşukluğa gömülen Oblomov'un ruhu, büyük bir iş adamı olan Ştolzt'unkinden zengindir. Ne var ki, Oblomov yitip gitmekte olan eski hayatı, Ştolzt ise gelişip güçlenmekte olan yeni bir hayatı temsil eder. Cömert; aristokrat Oblomov, bir türlü kurtulamadığı kararsızlığı yüzünden, sevdiği kadını, becerileriyle göz kamaştıran coşkulu arkadaşına kaptırır. Çöken aristokrasi ile yükselen kapitalist sınıf arasındaki karşıtlığı büyük bir ustalıklarla gözler önüne seren Gonçarov, soyluluğun çıkarlara dayalı yaşam biçimini acımasızca eleştirir.

Bu parçadan aşağıdakilerden hangisine ulaşılamaz?

- A) Gonçarov, seçkin sınıf ile zengin sınıfı eleştirel bir gözle karşılaştırmıştır.
- B) Oblomov, yeniye uyumsuzluğu ve kararsızlığı yüzünden birçok şeyini kaybetmiştir.
- C) İki kahraman da benzer karakterleriyle dikkat çekmiştir.
- D) Oblomov ve Ştolzt iki farklı hayatı temsil etmiştir.
- E) Ştolzt olaylara daha realist biçimde yaklaşmıştır.

12. I.Öykü, kişiye eleştirel düşünme ve yargılama yeteneği kazandırır.

II.Ancak toplumun nabzını elinde tutmayı başaranlar, lider olabilir.

III.Bir romanın çok satıyor olması, onun başarılı olduğunu göstermez.

IV.Özgünlük, çok sayıda yazma çalışması yaparak sağlanabilir.

V.Günümüzdeki televizyon yayınları da insanların okuma alışkanlığını köreltiyor.

Yukarıda numaralanmış cümlelerden hangisi bir paragrafın giriş cümlesi olamaz?

- A) I
- B) II
- C) III
- D) IV
- E) V

13. I)Cenap Sahabettin kendisine Fransız şiirini örnek almıştır. (II) Doktorluk ihtisası için gittiği Fransa’da sembolik şairlere ilgi duymuş, onların faaliyetlerini takip etmiştir. (III) Şiir kadar nesirle de ilgilenmiştir. (IV) Aşk ve tabiat, şiirlerinin değişmez temalarıdır. (V) Tabiat şiirleri, dış dünya ile kendi iç dünyasının çok başarılı kompozisyonu durumundadır.

Yukarıda numaralanmış cümlelerden hangisi anlatımın akışını bozmaktadır?

- A) I B) II C) III D) IV E) V

14. Bugün hâlâ tarihi, geçmişte yaşanan bir olaylar topluluğu olarak algılayanlar mevcut. Zekâ ve çaba gerektiren pek çok verimli alan varken tarihle ilgilenmek gerektiğine akıl erdiremeyenler var.----O, insanoğluna doğru sonuçlara varmaları için yön veren bir düşünce tarzıdır. Onların yalnızca kendi tecrübelerinden değil kendilerinden öncekilerin tecrübelerinden yararlanmasını sağlayan bir bilim dalıdır.

Yukarıdaki parçada boş bırakılan yere aşağıdaki cümlelerden hangisinin getirilmesi uygun olur?

- A) Nitekim geçmişte yaşayanların deneyimleri, insanların yaşamla ilgili tecrübe kazanmasına yardımcı olur.
B) Böylece o, geçmiş hakkında bilgiler vererek gelecekle ilgili doğru kararlar vermemizi sağlar.
C) Oysa insanların geçmişten cesaret almaya, geçmişini tüm yönleriyle öğrenmeye ihtiyacı vardır.
D) Halbuki tarih, tozlu raflarda yerini alan bir olaylar topluluğu değildir.
E) Bununla birlikte tarih, diğer bilim dallarından çok daha fazla konuyla ilgilenir.

15. I. Yarın seni arayacağım, dedi.
II. Bayan, tezgâhtara yaklaştı.
III. Hayır, sizin gibi düşünmüyorum.
IV. Uzun, sarı saçları vardı çocuğun.

Yukarıdaki cümlelerde “virgül”ün aşağıdaki işlevlerinden hangisine örnek yoktur?

- A) Hitaplardan sonra kullanılır.
B) Tırnak içine alınmamış alıntı sözlerden sonra getirilir.
C) Eş görevli sözcükleri ayırır.
D) “Evet, peki” gibi sözcüklerden sonra cümle devam ediyorsa kullanılır.
E) Anlam karışıklığına yol açan adlaşmış sı-fatlardan sonra getirilir.

16. **Aşağıdakilerin hangisinde bir noktalama ve yazım yanlışı yoktur?**

- A) Memur, yaşlı adama: “İstanbul 1975’te mi geldiniz.” diye sordu.
B) Memur, yaşlı adama: “İstanbul’a 1975’de mi geldiniz?” diye sordu.
C) Memur, yaşlı adama; İstanbul’a 1975’te mi geldiniz?” diye sordu.
D) Memur, yaşlı adama: “İstanbul’a 1975’te mi geldiniz?” diye sordu.
E) Memur; yaşlı adama, “İstanbul’a 1975’te mi geldiniz.” diye sordu.

17. (I) İnsan bilinçaltı duygularının etkisindedir.(II) Bilinçaltı duygular insanın tüm kararlarında etkili olur, onu bilinçaltı duygular yönlendirir. (III) Ancak, yaşam sizin duygularınıza göre değişiklik göstermez. (IV) Duygularımız ne olursa olsun yaşamda değişmeyenler vardır. (V) Karar vermede sizi zorlayan duygularınız elbette olacaktır. (VI) Ancak doğru karar vermek için duygularınızın esiri olmamalısınız.

Bu parçada numaralanmış cümlelerden hangisinin çıkarılması parçanın anlamında daralmaya neden olmaz?

- A) II B) III C) IV D) V E) VI

18. Günün birinde bir atlet rekor için elli kilometrelik yolu koşmaya kalkmıştı. Bunun provasını defalarca yapmış. Kafasına koymuştu bir kere, elli kilometrelik yolu belirli bir zamanda koşacaktı. Bütün hazırlıklar yapılır. Atletin koşacağı gün gelir. Elinde defterleriyle yetkililer atleti beklemektedir. Atlet koşmaya başlar; fakat aksilik bu ya o gün sis yüzünden bir süre sonra kimse kimseyi göremez hale gelir. Atlet koşmasına devam eder. Yolum yarısından fazlasını bitirdikten sonra yorulur ve koşacak hâli kalmaz. Sis yüzünden daha ne kadar koşacağını da bilememektedir. Daha fazla koşamayacağını söyler ve koşusunu yarım bırakır. Sis biraz sonra çekilir ve bitiş noktası görünür. Bitişe elli metrelik bir mesafe kalmıştır. Bunun üzerine koşucu üzülür ve eğer hedefi görseydi koşuyu asla bırakmayacağını söyler.

Aşağıdaki cümlelerden hangisi bu paragrafın giriş cümlesi olabilir?

- A) Bir koşuya başladıktan sonra yorulursak, o koşuyu bırakmalıyız.
- B) İnsanlar basit bir rekor denemesi için çok şeyleri feda edebilirler.
- C) İnsanların yükseklerde olma arzusu, onların rekor denemeleri yapmalarına neden olur.
- D) Bir şeye ne kadar yakın olursak olalım, he-def çizgisi görünmüyorsa asla başarılı olamayız.
- E) Bazı doğa olayları insanların başladıkları işte hüsrana uğramalarına neden olur.

20. Bir bir saydım yirmi üç çocuk
Ah güllü Gülizar öldü
Gördü kış güneşini gamlı ve donuk
Daldı oğlanlar, çiçekti kızlar, öldü
Yukarıdaki dizelerde kaç yüklem vardır?

- A) 3 B) 4 C) 5 D) 6 E) 7

21. I) Çevirilerin, şiirin aslında uyandırdığı kendine özgü coşkunlukun pek azını aktarışı, şiirin temel özelliklerinden biri olarak bilinir. (II) Bir çeviriyi okuduktan sonra şiirin yazıldığı dili öğrenmiş olan herkes söyler bunu. (III) Ölçü yeniden yaratılabilir, "duygu" denen şey eksiksiz çevrilebilir; ama o çok özel şiirsel coşku kaybolur. (IV) Fitzgerald'ın Rubailer'i ya da Pope'un İlyada'sı gibi çeviriler, iyi şiir iseler gerçekte yeniden yaratmalardır da ondan. (V) Yeniden yaratılan şiirsel coşkunluk ise şiirin aslının uyandırdığına benzerlik taşıdığı durumlar pek enderdir.

Yukarıda numaralanmış cümlelerin hangisinde yargı gerekçesiyle birlikte verilmektedir?

- A) I B) II C) III D) IV E) V

19. **Bu cümlenin öğeleri, aşağıdakilerin hangisinde doğru olarak verilmiştir?**

- A) Dolaylı tümleç - zarf tümleci - yüklem
- B) Özne - nesne - yüklem
- C) Özne - nesne - zarf tümleci - yüklem
- D) Zarf tümleci - nesne - zarf tümleci - yüklem
- E) Özne - yüklem

22. I. Gerçek, onu öğrenen için, onu söyleyenden daha yararlıdır.
II. Gerçek olmayan yerde büyüklükten söz edilemez.
III. Gerçeği arayanlar, tüm insanlığın temsilcisi olur.
IV. Gerçek gün ışığı gibidir, karanlıkları aydınlatır.
V. Gerçeğin olduğu alanda sahteye yer yoktur.

Yukarıda numaralanmış cümlelerden hangileri anlamca birbirine en yakındır?

- A) I. ve II. B) I. ve III. C) II. ve IV
D) III. ve V. E) IV. ve V.

23. (I) Gençliğimde İstanbul'da sadece iki köprü biliyordum. (II) Üniversiteye veya Süleymaniye Kütüphanesi'ne gitmek için yürüyerek geçtiğim Galata Köprüsü ile Atatürk Köprüsü. (III) Anadolu Yakası'na veya şoförlerin dediği gibi "öbür tarafa" geçmek için Karaköy'den veya Kabataş'tan bazen de Beşiktaş'tan vapura biniyordum. (IV) Vapurların limon, tahta ve katran karışımı kokusunu seviyordum. (V) Bazen de satıcı kadınlar binince yasemin ve lavanta kokusu sarardı ortalığı. (VI) Vapurlardan inince Üsküdar İskelesi yakınında bir pastanede çay içmeye oturdum. **Bu parçada numaralanmış cümlelerin hangisinde kendinden önceki cümlede belirtilen yargının açıklaması vardır?**

A) II B) III C) IV
D) V E) VI

24. **Bir şairle ilgili aşağıdaki açıklamalardan hangisi, ayraç içindeki özellikle uyuşmamaktadır?**

- A) Kaleme aldığı dizelerin her bir sözcüğü, her okuyuşta sizi başka anlamlarla karşılar, (derinlik)
B) Başkaları kulağı tersinden gösterme gayretindeyken o, anlatmak istediğini en kestirme yoldan okuruna sunmuştur bile. (yalınlık)
C) Çağlar boyunca binlerce şairin anlattığı aşkı, onun sözcükleri, sıradanlığın sınırlarını darımağın ederek gözün görmediği, kulağın duymadığı dünyalara götürmüştür, (özgünlük)
D) Herkese tanıdık gelen dili ve rahat anlatımıyla şiiri, uçsuz bucaksız denizde pupa yelken süzülen bir gemiye benzer, (akıcılık)
E) Duygularını yansıtırken rol yapmaz; yapmacılığın sahte dünyasına sapmaz; içinden geldiği gibi yazar, (kalıcılık)

25. **Aşağıdaki cümlelerin hangisinde altı çizili bölüm çıkarılırsa cümle kanıtlanabilirlik açısından diğerlerinden farklı bir nitelik kazanır?**

- A) Halk tiyatrosunun en güzel örneklerinden biri de "Hacivat ile Karagöz"dür.
B) Bu başarılı yapıtın sanatımıza çok önemli katkıları olacağını düşünüyordum o yıllarda.
C) Teknolojik alandaki baş döndürücü gelişmeler, yaşamımızı daha kolay ve eğlenceli bir hale getiriyor
D) Onun kadar kılı kırk yararcasına çalışan pek az yazar vardır günümüzün ikiyüzlü edebiyat dünyasında.
E) Yazı sanatı üzerinde düşünmeyi seven okurun coşku duyarak okuyacağı özgün yapıtlardır bunlar.

26. Süzüyor ufukta bir kızıl yeri içi
Karanlıkla dolu gözleri
Alnında akşamın ince kederi
Sessizliğin sırrı, dudaklarında

Bu dizelerde aşağıdaki ses olaylarından hangisine yer verilmemiştir?

- A) Ünlü daralması
B) Ünsüz benzeşmesi
C) Ünlü düşmesi
D) Ünsüz yumuşaması
E) Ünsüz türemesi

27. **Aşağıdakilerin hangisinde "görmek" sözcüğünün anlamıyla kullanımı birbirine uymamaktadır?**

- A) Anlamak, sezmek, / Gidişin kötü olduğunu görmek zor değildi.
B) Ziyaret etmek, uğramak, / Dostum olan büyük şairi her gün görür, hatırını sorardım.
C) Fark etmek, / Bulunduğumuz yerden, atılan tüm goller çok iyi gördük.
D) Değer vermek, / Maaalesef gözü paradan başka bir şeyi görmüyordu.
E) Gözetmek, / Hazır cebin doluyken bizi de gör, dedi.

28. Sorunlarla boğuşmuş, güngörmüş, feleğin çemberinden geçmiş nice kişiler vardır ki kendi devirlerinin havasını solur ve o hava içinde yaşarlar. Bunlar, hayatın sıkıntılarından yılıp kabuklarına çekilmiş; hayata küsmüş, sorunlarla yalnızca kendi değer ölçüleriyle boğuşmaya çalışırlar.

Bu parçada geçen "kabuklarına çekilmek" sözüyle belirtilmek istenen aşağıdakilerden hangisidir?

- A) Geçmişteki sınırların dışına çıkmamak
B) Doğruyla yanlışın ayırımına varamamak
C) Olaylar karşısında derin üzüntü duymak
D) Sözü uzatmaktan kaçınmak
E) Gerçek yaşamla bağlarını koparmak

29. Hikâye, en az şiir kadar özen isteyen zor bir uğraştır. Sözcükler... ister; cümleler romanlardaki gibi kolay bir biçimde istediğiniz şekli almaz. Ayrıntıyadirenir. **Yukarıda boş bırakılan yerlere aşağıdakilerden hangisi getirilebilir?**

A) göz nuru - akıcılığa
B) emek - söz kalabalığına
C) yenilik - sadeliğe
D) şiirsel - üsluba
E) çalışma - evrenselliğe

30. **Aşağıdaki cümlelerin hangisinde, bir anlatım bozukluğu vardır?**

A) Annesini görünce hemen ona koştu küçük çocuk.
B) Herkesin gönlünde hayran olduğu bir kahraman vardır.
C) Yayımladığı son kitap, birçok görüş ayrılığına meydan verdi.
D) Kendisine sıra gelince heyecanla kürsüye yöneldi.
E) Seni görmeyeli çok değişmişsin, diyordu.

31. (I) Ricardo Reis, Portekiz'in ünlü liman kentinde, Porto'da doğmuş 1887 yılında. (II) 1919'da Portekiz'de cumhuriyet ilan edilince ülkesinden ayrılmış. (III) Daha sonra, Portekizce konuşulan bir ülkede, Brezilya'da sürgünde yaşamış. (IV) Metafizik ve neoklasik şiirleriyle usta şairler arasına katılmış. (V) Onun, 1935'te sürgünde mutluluk içinde öldüğünü söyleyenler vardır.

Bu parçada numaralanmış cümlelerden hangisi yapıca diğerlerinden farklıdır?

A) I. ve II. B) I. ve IV. C) II. ve IV.
D) III. ve V. E) IV. ve V.

32. Çiçeği burnunda bir öğretmendim. Anadolu'nun küçük, şirin mi şirin ama ulaşımı zor, kuytu bir ilçesine atanmıştım. Evim bir üzüm bağının ortasında, ceviz ağaçlarının gölgesindeydi. Belki inanmayacaksınız ama bülbül sesleriyle uyanırdım. Sabah ezanından önce bülbüllerin şarkılarını dinlerdim. Sabah kahvaltım pencereden uzanarak aldığım salkım salkım üzümlerle başladım

Bu parçanın anlatımıyla ilgili olarak aşağıdakilerden hangisi söylenemez?

A) Karşılaştırmadan yararlanıldığı
B) Kişileştirme yapıldığı
C) Birinci kişinin ağzından anlatıldığı
D) Öykülemeye başvurulduğu
E) İki kalemelerin kullanıldığı

33. Türküler, şiirler iç dünyamızın sesi olarak yazılmış olsalar da bizden çıktıkları anda topluma mal olmuştur artık. Yalnız topluma mal olmakla kalsa iyi. Yerelden ulusala, ulusaldan evrensele bir değişme ve gelişme çizgisi izleyerek bütün insanlığın ortak değeri hâline gelir. Örneğin Yunus Emre'nin şiirlerinde yansıtılan duygular salt bize mi özgüdür? Neruda, yalnızca Şili'nin acılarını yansıtmıştır, deyip dışlayabilir miyiz onu? Acısı acımız olmuştur, halkı da halkımız. Kısaca -----.

Bu parçanın sonuna düşüncenin akışına göre aşağıdakilerden hangisi getirilmelidir?

A) şiir, şairin şiiri düşünmeye başladığı andan okuyucusuyla buluştuğu ana değin süren, uzun ve sancılı bir dönemin ürünüdür
B) sanatçı, ortaya koyduğu ürünlerin hangi özellikleri taşıyacağını önceden saptamalıdır
C) sanatçı, yapıtını yaratırken bilinçli olarak ona ulusal niteliklerin dışına taşan yeni boyutlar kazandırır
D) her birimiz, yaşadığımız bölgenin rengini, dokusunu, çizgisini yansıtan türkülerden ve şiirlerden hoşlanırsak
E) türküler, şiirler özünde kendi coğrafyalarının izlerini taşırsalar da sanatsal dilin içerdiği insansal öze bütün insanlığın ortak yaratısıdır.

34. (I) Yaşama şöyle bir baktığınızda doğadaki her şeyin insanlara sunulmuş armağanlar olduğunu ve insanların bu armağanları paylaştığını hissediyor olmalısınız. (II) Güneşi, havayı, suyu, mevsimleri, gökyüzünü, çiçekleri ve daha birçok şeyi paylaşıyoruz. (III) Beni yaşamımda şaşırtan birçok şey olmuştur. (IV) Bunlardan biri, başını kuma soktuğu zaman kendisini kimsenin görmediğini zanneden deve kuşlarına benzeyen insanlardır. (V) Ne gariptir ki böyle insan sayısı çoğunluktadır. (VI) Bu insanlar, fark edildiklerinin farkında değildirler.

Yukarıdaki paragraf ikiye bölünmek istense, ikinci paragraf numaralanmış cümlelerden hangisiyle başlamalıdır?

- A) II B) III C) IV D) V E) VI

35. **Aşağıdakilerin hangisinde iki farklı türde zarf kullanılmıştır?**

- A) Bu yıl şehrimizdeki okullar erken tatil edildi.
B) Sıcak havaların gelmesiyle orman yangınları başladı.
C) Tüm öğrenciler, 15 Haziran'daki büyük sınavı bekliyor.
D) Orada neler yaşadığını bana hâlâ anlatmadın.
E) Çok okuyan insan güzel konuşmayı da öğrenir.

36. I. Başkalarına sorarak yazdıklarının iyi mi kötü mü olduğunu anlamak isteyenleri hep uyarırım.
II. Kimseye bu konuda bir şey sormayın.
III. Sık sık mektuplar alırım, şiirlerini gönderirler, ardından da yazdıklarını beğenip beğenmediğimi açıklamamı isterler.
IV. Kendi yolunuzu kendiniz bulmalısınız.
V. Kimileri de, şiirin nasıl yazıldığını öğrenmek ister.
VI. Çünkü onlar da bunun gizlerini bilmezler.
- Yukarıdaki numaralanmış cümlelerden bir paragraf oluşturulmak istense cümleler aşağıdakilerden hangisine göre sıralanır?**

- A) III-V-I-II-VI-IV
B) III-I-V-VI-II-IV
C) I-III-IV-II-V-VI
D) I-V-III-II-VI-IV
E) V-I-III-II-IV-VI

37. (I) Bu yazarın oyunlarındaki dil gerçekten canlıdır. (II) Bölgesel kişileri canlandırdığı halde bölgesel ağza girmez oyunlarında. (III) Belki sahneye koyanlar bölgesel ağza yer verir. (IV) Bölgesel özellikleri göz önünde bulundurarak giyimlerin seçimini de sahneye koyucuya bırakmıştır. (V) Sanki onun oyunları bu kişilerin elinde yeni baştan yaratılır.

Bu parçada numaralanmış cümlelerin hangisinden sonra "Oyunlardaki kişilerin giyimleri üzerinde durmamıştır hiç." cümlesi getirilirse parçanın anlam bütünlüğü sağlanır?

- A) I B) II C) III D) IV E) V

38. Gerçek sanatçı kendine özgü bir deyişe, bir anlatıma, bir biçime ulaşmalıdır. Bu anlatım, bu deyiş değişmez olmalıdır. Sanatçılar uzun uzun kişiliklerini ararlar. Bu sürede yalpalar durur, şunun bunun etkisine kapılırlar. Sonunda kişilikleri meydana çıkar. Kendilerine özgü bir anlatıma, bir yapıya ulaşır, belirli bir hale gelirler. Söz gelişi bir Cahit Sıtkı, bir Fazıl Hüsnü böyle kişiliğini bulmuş, eserine damgasını basmış sanatçılardır. Onların bir şiirine bir yerde rastlasak...

Bu parçanın sonuna aşağıdaki cümlelerin hangisi getirilmelidir?

- A) Onun hangi şairin şiirine benzediğini hemen anlarız.
B) Başarılı bir şiirin nasıl olduğunu kolaylıkla anlarız.
C) Hemen etkilenir, şiirin büyülü dünyasına dalar gideriz.
D) Altındaki imzayı görmesek bile onun hangisine ait olduğunu rahatlıkla anlarız.
E) Onu hemen bir yere not eder ezberlemeye çalışırız.

39. Bir paragrafı anlayarak okumak, bir matematik problemini çözmeye benzer. Bir problemi çözmek için onu oluşturan öğeleri değerlerine göre kullanmak, aralarındaki bağlantıyı doğru kurmak bir zorunluluktur. Bunun gibi bir paragrafı anlamak için de onu oluşturan sözcüklerin anlamını doğru algılamak, birbirleriyle bağlantılarını bulmak gerekir. Ayrıca, yansıttıkları düşünceyi ve düşünsel düzeni görmek de bir gerekliliktir.

Bu parçada anlatılmak istenen aşağıdakilerden hangisidir?

- A) Düşünceler sözcükler aracılığıyla dile getirilir.
- B) Okunanların anlaşılmasında sözcüklerin yeri ve bunlar arasındaki ilişki önemlidir.
- C) Matematik problemlerinin çözümünde temel olan, okuduğunu anlamadır.
- D) Duygu ve düşüncelerin eksiksizce anlatımı, bunlara uygun sözcükler bulmayı gerektirir.
- E) Her alanın, kendine özgü anlamlar içeren sözcükleri ve kuralları vardır.

40. İstiyorum ki yazdıklarım insanlarımızın sorunlarını, özlemlerini anlatsın, Onların acılarını, çektiklerini başkalarına duyurabilsin. Açıkçası, yaşamı değiştirsın, güzelleştirsın. Bu amaçla insanımızdan, ülkemizden kopmamaya çalışıyorum. Ancak yine de dergilerde yer verilmiyor şiirlerime. Yayımlananlara bakıyorum, çoğu, toplum gerçeklerine kapalı; belli bir düşünceyi savunmuyor, bir sorunu dile getirmiyor.

Bu parçada şair, aşağıdakilerin hangisinden yakınmaktadır?

- A) Şiire özgü ilkelerin belirgin olmayışından
- B) Şiirde, içerikten çok anlatımın öne çıkmasından
- C) Şairlerin, ortak bir tutum izlemeyişinden
- D) Yaşananları yansıtmayan şiirlerin ilgi görmesinden
- E) Ozanların toplumu gereği gibi tanımayanından

Matematik Soruları

1. $5^{2x+y} = 75$ ve $5^{y-x} = 0,6$ olduğuna göre 5^{x+1} ifadesinin değeri kaçtır?
- A) 25 B) 50 C) 75 D) 100 E) 125

2. $2x = 3y$ olduğuna göre,

$$\frac{x+y}{2^y} + 3 \frac{y-x}{x}$$

toplamlarının sonucu kaçtır?

- A) $\frac{20}{7}$ B) $\frac{20}{3}$ C) 10
D) $\frac{21}{2}$ E) 12

3. x pozitif tam sayı olmak üzere,

$$|x - 4| = 4 - x$$

denkleminin çözüm kümesi kaç elemanlıdır?

- A) 4 B) 5 C) 6 D) 7 E) Sonsuz

4. $a^2 < a$ ve $b < -b^2 < b^3$ olmak üzere

$$a \cdot b + 2$$

ifadesinin en geniş tanım aralığı aşağıdakilerden hangisidir?

- A) (-2, 0) B) (-1, 1) C) (-1, 2)
D) (0, 2) E) (1, 2)

5. a, b ve K doğal sayı olmak üzere,

$$\frac{16! - 15!}{7^a \cdot 5^b} = K$$

eşitliğini sağlayan K nın en küçük değeri için, $a + b$ toplamı kaçtır?

- A) 4 B) 5 C) 6 D) 7 E) 8

6. 18 sayısının pozitif tam sayı bölenlerinden oluşan A kümesinin iki elemanlı tüm alt kümeleri yazılıyor. Bu alt kümelerin her biri için; elemanları aralarında asal olanların elemanları çarpımı ayrı ayrı hesaplanarak, bu sayılar ile B kümesi oluşturuluyor.

Buna göre, B kümesinin eleman sayısı kaçtır?

- A) 5 B) 6 C) 7 D) 8 E) 9

7. $A = \{x \mid x, \text{ asalsayı} \}$
 $B = \{x \mid x = 2n - 1 \text{ ve } x < 10, n \in \mathbb{N}^+\}$
 $C = \{x \mid x \neq 3n \text{ ve } x < 10, n \in \mathbb{N}\}$
 $D = \{x \mid x = 2n \text{ ve } x < 10, n \in \mathbb{N}\}$

Yukarıda verilenlere göre, $(A \cap B) \times (C \cap D)$ kartezyen çarpımının eleman sayısı kaçtır?

- A) 4 B) 5 C) 6 D) 8 E) 9

8. Ayşe öğretmen matematik dersinde rakamları farklı abcde beş basamaklı doğal sayısını; baştan ve sondan aynı sırada olan rakamların farkının mutlak değeri aynı ve ortadaki rakama eşit ise özel sayı olarak tanımlıyor. Örneğin:

$$\begin{array}{c} 7 \ 6 \boxed{5} \ 1 \ 2 \\ \downarrow \\ 7 - 2 = \boxed{5} \\ 6 - 1 = \boxed{5} \end{array}$$

olduğundan 76512 sayısı özel sayıdır.

Buna göre, rakamları toplamı çift sayı olan özel sayılardan en büyük olanı, en küçük olanından kaç fazladır?

- A) 62382 B) 64362 C) 84360
D) 86158 E) 88800

9. 

Mavi kutunun sağ ve solundaki toplam 11 kutunun her birinde pozitif tam sayılar bulunmaktadır. Mavi kutunun sağındaki 5 kutuda yazan ardışık sayıların toplamı A dır. Solundaki 6 kutuda yazan ardışık sayıların toplamı da A dır.

Buna göre A'nın en küçük değeri kaçtır?

- A) 15 B) 21 C) 25 D) 45 E) 56

10. $x > -\frac{3}{2}$ olmak üzere

$$\sqrt[4]{12-6\sqrt{3}} = \frac{\sqrt{2x+3}}{\sqrt{6+\sqrt{12}}}$$

eşitliğini sağlayan x değeri kaçtır?

- A) $\frac{1}{2}$ B) $\frac{3}{2}$ C) $\frac{5}{2}$
D) $\frac{7}{2}$ E) $\frac{9}{2}$

11. $\sqrt{13 \cdot 15 \cdot 17 \cdot 19 + 16}$

işleminin sonucu kaçtır?

- A) 281 B) 271 C) 261 D) 251 E) 221

12. a, b pozitif tam sayı olmak üzere,

$$\frac{a}{6} = \frac{b}{15} = \frac{36}{b-a}$$

olduğuna göre, $b^2 - a$ işleminin sonucu kaçtır?

- A) 912 B) 906 C) 894 D) 888 E) 882

13. $a \neq b$ olmak üzere,

$$a^2 - 3b - 6 = 0$$

$$b^2 - 3a - 6 = 0$$

olduğuna göre, $a^2 + b^2$ toplamı kaçtır?

- A) -9 B) -6 C) -3 D) 1 E) 3

14. $f: \square \rightarrow \square$

$$f(x) = 4x^2 + 4x$$

fonksiyonunun görüntü kümesi aşağıdakilerden hangisidir?

- A) $[1, \infty)$ B) $[0, \infty)$ C) $[-1, \infty)$
D) $(-1, \infty)$ E) $(1, \infty)$

15. f ve g birer fonksiyon olmak üzere,

$$g: \mathbb{R} \rightarrow \mathbb{R}^-$$

$$f(3^{m+1} - 9) = 3^m + 1$$

$$g^2(x) = 3[f(x) - g(x)]$$

olduğuna göre, $g(6) + g(-2)$ toplamı kaçtır?

- A) -11 B) -9 C) -7 D) -5 E) -3

16. $x^2 - 2x + 3 = 0$

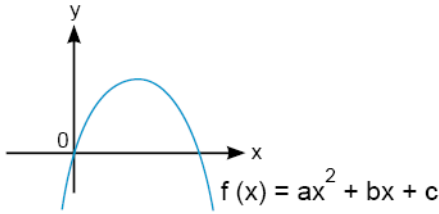
denkleminin kökleri m ve n olduğuna göre,

$$\frac{1}{2m^2 - 4m + 8} + \frac{1}{\frac{n^2}{2} - n}$$

işleminin sonucu kaçtır?

- A) $-\frac{1}{6}$ B) $-\frac{1}{8}$ C) $\frac{1}{8}$
D) $\frac{1}{6}$ E) 1

17.



Yukarıda grafiği verilen f fonksiyonu için

- I. $b - 2a > 0$
II. $a + b + c > 0$
III. $c = 0$

ifadelerinden hangileri daima doğrudur?

- A) Yalnız I B) I ve II C) II ve III
D) I ve III E) Yalnız III

18. $x^2 - 2x + 2 = 0$ denkleminin birbirinden farklı iki karmaşık kökü

$$\frac{1}{z_1} \text{ ve } \frac{1}{z_2} \text{ dir.}$$

Buna göre, $z_1^4 + z_2^4$ toplamı kaçtır?

- A) $-\frac{1}{2}$ B) 0 C) $\frac{1}{2}$ D) 1 E) 2

19. $P(x) = 3x^{\frac{n}{4}} + 2x^{17-n} - x + 1$

polinomunun derecesi en çok kaçtır?

- A) 17 B) 16 C) 13 D) 9 E) 4

20. $P(x) = x^{43} + x^{42} + \dots + x^2 + x + 1$

polinomunun $x^2 + x + 1$ ile bölümünden kalan nedir?

- A) $x - 1$ B) $x + 1$ C) $-x - 1$ D) 0 E) 1

21. Tatlı şerbeti için 1000 gr su ve 500 gr şeker karıştırılıp kaynamaya bırakılmıştır. Şerbet kaynamaya başladıktan 25 dakika sonra hazır olacaktır. Şerbetten kaynama süresince her 5 dakikada 100 gr su buharlaştığı bilindiğine göre,

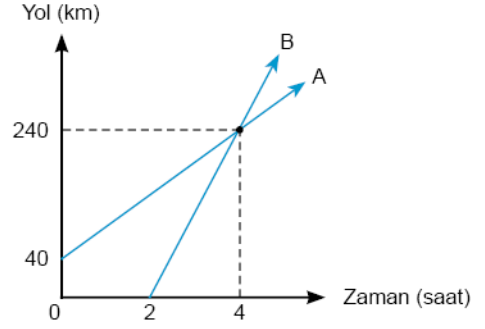
25 dakika sonunda hazır hale gelen şerbetin şeker oranı yüzde kaçtır?

- A) 20 B) 25 C) 40 D) 50 E) 75

22. Bir kültürdeki mantarlar her günün sonunda 3 katına çıkmaktadır. Üçüncü günün sonunda bu mantarların $\frac{1}{3}$ ü kullanılmaktadır. Başlangıçta kültürde 1 mantar olduğuna göre, beşinci günün sonunda kültürde toplam kaç mantar olur?

A) 81 B) 162 C) 243 D) 324 E) 405

25.



Yukarıda A ve B araçlarının yol-zaman grafiği verilmiştir.

Aynı yöne doğru harekete başlayan araçlardan A aracı yola çıktıktan 8 saat sonra iki araç arasındaki uzaklık kaç km olur?

A) 40 B) 160 C) 200 D) 280 E) 320

23. Yaşları toplamı 37 olan üç arkadaş hakkında aşağıda verilen konuşmalar geçiyor.

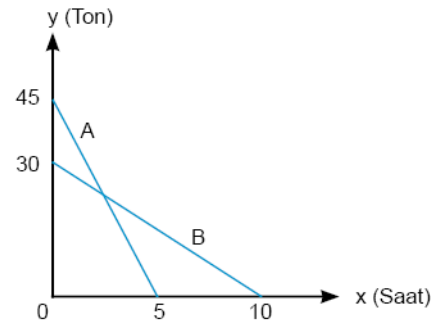
Yusuf: "Fatma, benden benim yaşımdan yarısı kadar büyüktür."

Zeynep: "Ben Fatma'nın yaşına geldiğimde Fatma ile Yusuf'un yaşları toplamı 31 olacaktır."

Bu konuşmalara göre, Zeynep doğduğunda Fatma kaç yaşındadır?

A) 2 B) 3 C) 4 D) 5 E) 6

26.



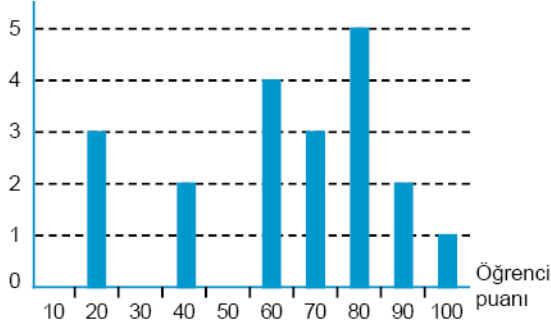
İçlerinde 45 ton ve 30 ton su bulunan iki depodaki suyun A ve B muslukları ile boşaltılmasını gösteren doğrusal grafik yukarıda verilmiştir.

İki musluk aynı anda açıldıktan kaç saat sonra depolarda kalan su miktarları eşit olur?

A) 2,5 B) 3 C) 3,5 D) 4 E) 4,5

27.

Öğrenci sayısı



Yukarıdaki grafik bir sınıftaki öğrencilerin aldıkları puanları ve bu puanları alan öğrenci sayılarını göstermektedir.

Bu grafikten elde edilen veri grubunun modu (tepe değeri) x , medyanı (ortancası) y ise, $x - y$ değeri kaçtır?

- A) 5 B) 7,5 C) 10 D) 12,5 E) 15

28. Elemanları ilk beş asal sayı arasından herhangi ikisinin kareleri farkının mutlak değeri olan bir küme oluşturuluyor.

Bu kümeden seçilen bir elemanın asal sayı olma olasılığı nedir?

- A) $\frac{1}{10}$ B) $\frac{1}{5}$ C) $\frac{3}{10}$ D) $\frac{2}{5}$ E) $\frac{1}{2}$

29. Bir robot tasarım yarışmasında robotların atacağı adım sayıları birbirinden farklı olmak üzere en az 3, en fazla 11 olarak programlanmıştır. Adım sayıları için birer robot tasarlanmıştır. Bu dokuz robottan herhangi üçü seçilerek attıkları adım sayıları toplanıyor. Toplam sonucunun 3 ün katı olması isteniyor.

Bu şekilde kaç seçim yapılır?

- A) 84 B) 56 C) 30 D) 29 E) 27

30.

$$(5x + 4y)^7$$

açılımındaki terimlerin katsayılarından kaç tanesi 35 in tam katıdır?

- A) 2 B) 3 C) 4 D) 5 E) 6

31.

Analitik düzlemde, $A(6, 2)$, $B(-2, 4)$ ve $C(1, 3)$ noktaları veriliyor.

Buna göre, $2 \cdot \vec{AB} - \vec{BC}$ vektörü aşağıdakilerden hangisidir?

- A) (11, -5) B) (-5, 3) C) (-19, 5)
D) (-11, 3) E) (-13, 3)

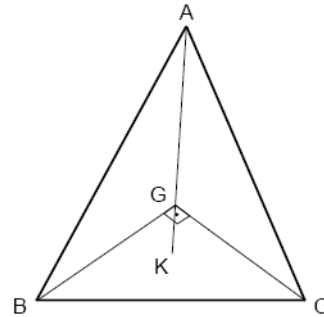
32.

Analitik düzlemde $m < 0$ olmak üzere, $A(1, 2m)$ ve $B(3m, 8)$ noktaları veriliyor.

[AB] doğru parçasının orta noktası x ve y eksenlerine eşit uzaklıkta olduğuna göre, m kaçtır?

- A) 1 B) 3 C) 5 D) 7 E) 9

33.



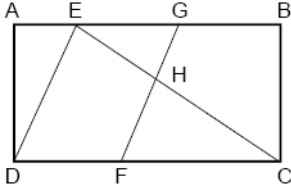
Şekildeki $\triangle ABC$ ve $\triangle GBC$ üçgenlerinde;

- A, G, K noktaları doğrusal,
G; $\triangle ABC$ üçgeninin ağırlık merkezi,
K; $\triangle GBC$ üçgeninin ağırlık merkezidir.

$[BG] \perp [GC]$ ve $|BC|=12$ ise, $|AK|$ kaç cm dir?

- A) 12 B) 16 C) 18 D) 24 E) 36

34.

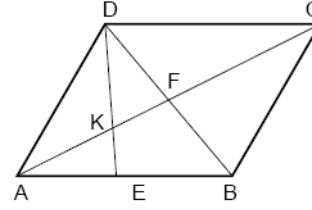


ABCD
dikdörtgeninde
[GF] // [ED],
|EG| = |GB| = |BC| ve
 $3 \cdot |EH| = 2 \cdot |HC|$
veriliyor.

|ED| = 10 birim ise, |EC| kaç birimdir?

- A) 14 B) 15 C) 16 D) 18 E) 20

36.

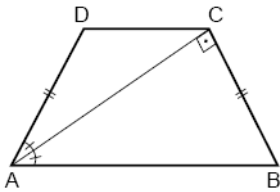


Şekildeki ABCD
paralelkenarında
[AC] ve [BD]
köşegenlerdir.
[AC] ∩ [DE] = {K},
|AK| = 2 · |FK| ve
Alan(AKE) = 3 cm²
olduğuna göre,

Alan(ABCD) kaç cm² dir?

- A) 24 B) 36 C) 48 D) 60 E) 72

35.

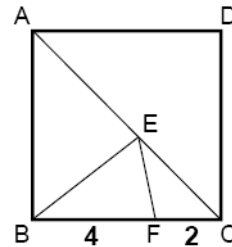


Şekilde,
[AC] ⊥ [BC],
|AD| = |BC|
 $m(\widehat{DAC}) = m(\widehat{CAB})$
[DC] // [AB],
Çevre(ABCD) = 40 cm
ise,

Alan(ABCD) kaç cm² dir?

- A) $20\sqrt{3}$ B) $36\sqrt{3}$ C) $48\sqrt{3}$
D) $54\sqrt{3}$ E) $56\sqrt{3}$

37.



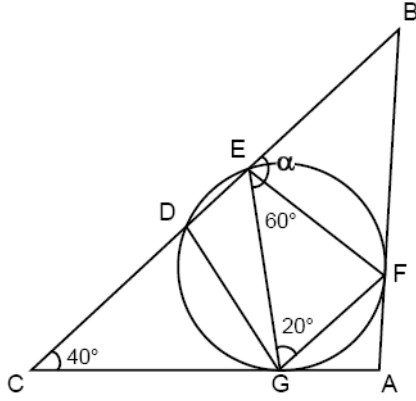
ABCD karesinin bir
köşegeni [AC] dir.
|BF| = 4 cm,
|CF| = 2 cm
 $E \in [AC]$
olmak üzere,

|BE| + |EF| toplamının en küçük değeri için

$\frac{|BE|}{|EF|}$ oranı kaçtır?

- A) 1 B) 2 C) 3 D) 4 E) 6

38.



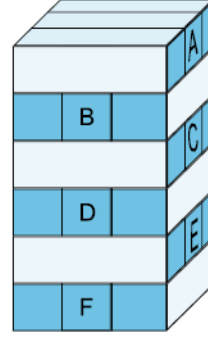
Şekildeki ABC üçgeni çembere G ve F noktalarında teğet olup, D ve E noktalarında çembere kesmektedir.

$$m(\widehat{EGF}) = 20^\circ, \quad m(\widehat{BCA}) = 40^\circ, \quad m(\widehat{FEG}) = 60^\circ$$

olduğuna göre, $m(\widehat{BEF}) = \alpha$ kaç derecedir?

- A) 20 B) 40 C) 60 D) 80 E) 100

40.

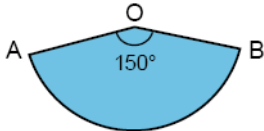


Bir taban ayrıtı 1 cm olan eş kare dik prizmalar yan yana ve üst üste konularak altı katlı şekildeki cisim elde edilmiştir.

Buna göre, A, B, C, D, E ve F kare prizmaları çıkarıldığında oluşan cismin hacmi kaç cm^3 tür?

- A) 54 B) 45 C) 36 D) 27 E) 18

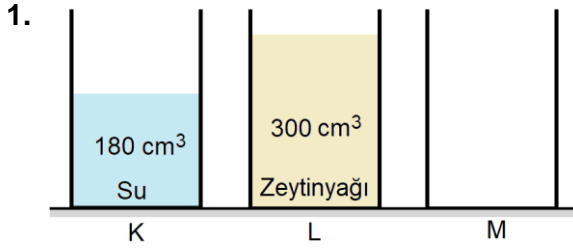
39.



Şekilde O merkez,
 $m(\widehat{BOA}) = 150^\circ$
 AB yayının uzunluğu
 5π cm ise,
 daire diliminin alanı
 kaç cm^2 dir?

- A) 6π B) 9π C) 10π D) 12π E) 15π

Fen Bilimleri Soruları

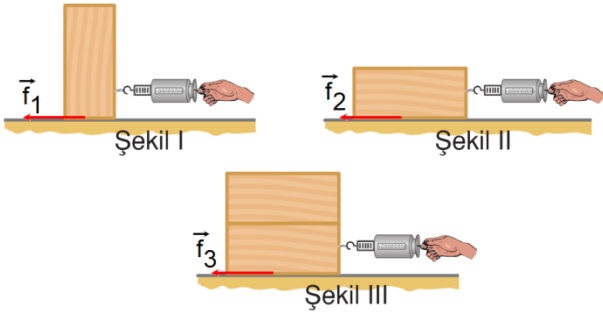


Şekildeki K kabında özkütlesi 1 g/cm^3 olan su, L kabında ise özkütlesi $0,8 \text{ g/cm}^3$ olan zeytinyağı bulunuyor. K kabından V_K hacminde su, L kabından V_L hacminde zeytinyağı alınıp boş M kabına aktarılınca her üç kaptaki sıvı kütleleri eşit oluyor.

Buna göre L kabından kaç cm^3 zeytinyağı alınmıştır.

- A) 40 B) 80 C) 100 D) 125 E) 150

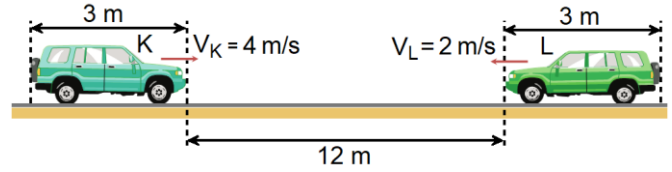
2. Öğrencilere deney yapan bir öğretmen özdeş tuğlalara bağladığı dinamometrelere eşit büyüklükte kuvvetler uygulayarak Şekil I, II ve III teki gibi çekiyor. Üç durumda da tuğlalar harekete geçmiyor.



Buna göre tuğlalara etki eden sürtünme kuvvetleri \vec{f}_1 , \vec{f}_2 ve \vec{f}_3 arasındaki büyüklük ilişkisi nedir?

- A) $f_3 > f_2 > f_1$ B) $f_1 = f_2 = f_3$ C) $f_3 > f_1 = f_2$
D) $f_1 > f_2 = f_3$ E) $f_3 = f_2 > f_1$

3. Boyları 3 m olan K ve L araçları sırasıyla 4 m/s ve 2 m/s büyüklüğündeki hızlarla şekildeki gibi birbirlerine doğru hareket etmektedir.



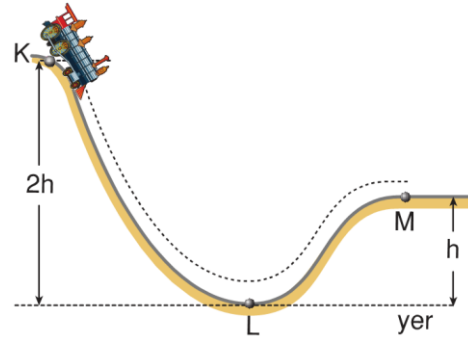
Buna göre;

- Araçlar 2 s sonra karşılaşır.
- Araçlar birbirlerini 4 s'de geçer.
- Araçlar karşılaştıklarında K'nın aldığı yol 6 m olur.

yargılarından hangileri doğrudur?

- A) Yalnız I B) Yalnız II C) I ve II
D) I ve III E) II ve III

4. Kesiti şekildeki gibi olan yolda K noktasından serbest bırakılan m kütleli oyuncak tren, L'deki kinetik enerjisi 2 m.g.h dir.



Trenin M'deki kinetik enerjisi, potansiyel enerjisinin yarısı olduğuna göre,

- KL arasında mekanik enerji korunur.
- LM aralığında sürtünme vardır.
- Cismin L'deki hızı M'dekin iki katıdır.

yargılarından hangileri doğrudur?

(g = Yer çekimi ivmesi)

- A) I ve II B) Yalnız III C) I ve III
D) II ve III E) I, II ve III

5. Isıca yalıtılmış ortamda K ve L saf maddeleri birbirine dokundurularak sadece birbirleriyle ısı alışverişi yapmaları sağlanıyor. Zamanla L maddenin sıcaklığı azalırken, K maddesinin sıcaklığının değişmediği gözlemleniyor.

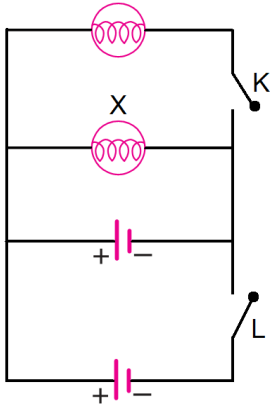
Buna göre,

- I. K maddesi, kaynama sıcaklığında bir sıvıdır.
- II. K maddesi, donma sıcaklığında bir sıvıdır.
- III. L maddesi, erime sıcaklığında bir katıdır.

yargılarından hangileri doğru olabilir?

- A) Yalnız I
- B) Yalnız II
- C) I ve II
- D) I ve III
- E) II ve III

6. İç direnci önemsenmeyen üreteçler ve özdeş lambalar ile şekildeki devre kuruluyor.



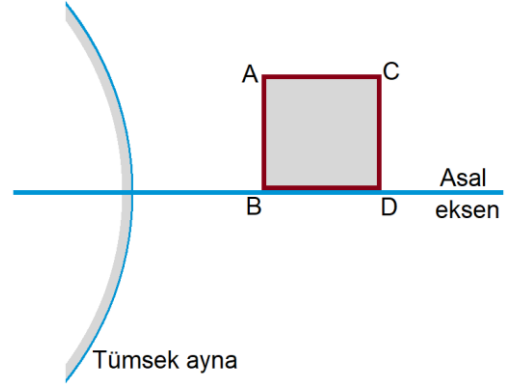
X lambasının yanma süresi için,

- I. Yalnız L anahtarı kapatılırsa, artar.
- II. Yalnız K anahtarı kapatılırsa, değişmez.
- III. K ve L anahtarları aynı anda kapatılırsa değişmez.

yargılarından hangileri doğrudur?

- A) Yalnız I
- B) Yalnız II
- C) I ve III
- D) II ve III
- E) I, II ve III

7. Tümsek aynanın asal eksenine üzerine kare şeklindeki cisim şekildeki gibi yerleştiriliyor.



Buna göre, cismin tümsek aynadaki görüntüsü verilenlerden hangisine benzer?

- A)
- B)
- C)
- D)
- E)

8. $X+2$ ile $Y-3$ iyonları aynı soygaz düzeni yapısında ise;
 I. X ve Y elementleri periyodik cetvelde farklı periyotta bulunurlar.
 II. X ve Y atomlarının elektron sayıları eşittir.
 III. X elementinin proton sayısı Y elementinin proton sayısından fazladır

Yukarıda verilenlerden hangileri doğrudur?

- A) Yalnız I B) I ve II C) I ve III
 D) II ve III E) I, II ve III

9. N_7 , O_8 ve P_{15} elementlerinin iyonlaşma enerjilerinin büyükten küçüğe sıralanmış hali aşağıdakilerin hangi-sinde doğru olarak verilmiştir?

- A) $N > O > P$
 B) $O > N > P$
 C) $N > P > O$
 D) $P > N > O$
 E) $O > P > N$

10. Aşağıdaki maddelerden hangileri amorf bir katıdır?

- A) Demir kristali
 B) Kuru buz
 C) Tereyağı
 D) Elmas
 E) Yemek tuzu

11. Kütlece %30'luk 500 gram tuzlu suyu çözeltisini kütle-ce %50'lik yapmak için kaç gram su buharlaştırılmalıdır?

- A) 100 B) 125 C) 150 D) 200 E) 250

12. Aşağıdaki tepkimelerin hangisinde daha farklı bir gaz açığa çıkar?

- A) $Na + HCl_{(sulu)} \rightarrow$
 B) $Al + NaOH_{(sulu)} \rightarrow$
 C) $Mg + HNO3_{(sulu)} \rightarrow$
 D) $K + H2O \rightarrow$
 E) $Na + Na2CO3_{(sulu)} \rightarrow$

13. Antalya'da yaşayan Kerem ile Gaziantep'te yaşayan Ali Ege aynı sıcaklıktaki saf suların;

- I.Kaynama noktalarını
 II.Buhar basınçlarını
 III.Kaymama esnasındaki buhar basınçlarını hesaplamışlardır.

Buna göre, hesapladıkları bu değerlerden hangileri aynıdır?

- A) Yalnız I B) Yalnız II C) Yalnız III
 D) I ve II E) II ve IV

14. Aşağıdaki iyonlardan hangileri suya sertlik veren iyonlardır?

- A) Mg^{+2} ve Na^{+1}
- B) Mg^{+2} ve NO_3^{-1}
- C) Ca^{+2} ve Mg^{+2}
- D) Na^{+1} ve Fe^{+2}
- E) Ca^{+2} ve Fe^{+2}

15. Hücrede bulunan,

- I. lökoplazma
- II. ribozom
- III. lizozom
- IV. golgi cisimciği

organellerden hangileri gerçekleştirdiği metabolik olayla hücrenin osmotik basıncını artırır?

- A) Yalnız III
- B) Yalnız IV
- C) I ve II
- D) I, II ve IV
- E) II, III ve IV

16. Türden aleme doğru gidildikçe,

- I. ortak gen sayısı
- II. benzerlik oranı
- III. canlı sayısı
- IV. kromozom sayısı

gibi özelliklerden hangilerinde azalma görülür?

- A) Yalnız III
- B) Yalnız IV
- C) II ve III
- D) I ve II
- E) I, II ve IV

17. X ve Y canlılarının aynı familyadan olduğu bilindiğine göre,

- I. cins
- II. tür
- III. takım
- IV. şube

gibi sınıflandırma birimlerinden hangileri bu iki canlı için kesinlikle aynıdır?

- A) Yalnız III
- B) III ve IV
- C) Yalnız IV
- D) I ve II
- E) I, III ve IV

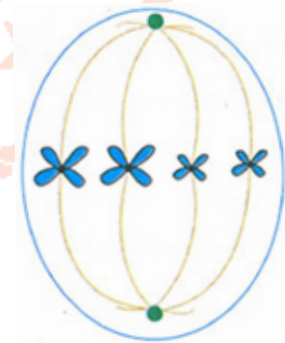
18. Genlerin görev ve özellikleriyle ilgili olarak;

- I. Kromozomların lokus denilen bölgelerinde bulunurlar.
- II. Büyüklükleri ve yapısında bulunan nükleotit sayısı, genden gene farklılık gösterebilir.
- III. Bir karakterin ortaya çıkmasında etkili olan alel genler, aynı kromozom üzerinde bulunur.

bilgilerinden hangileri doğrudur?

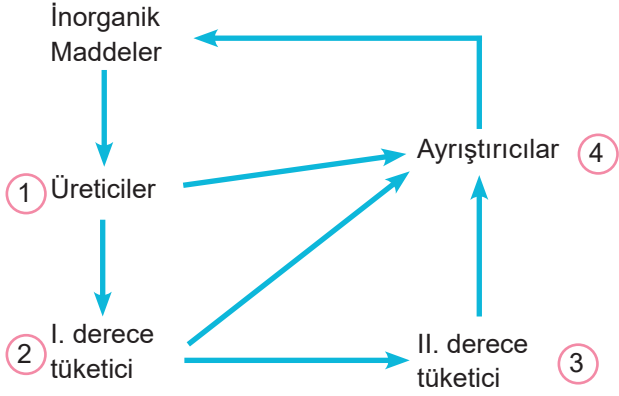
- A) Yalnız III
- B) Yalnız IV
- C) II ve III
- D) I ve II
- E) I, II ve IV

19. Aşağıdaki hücre için verilen ifadelerden hangisi yanlıştır?



- A) 8 kinetokor taşımaktadır.
- B) Mitozla $2n = 4$ kromozomlu 2 hücre veya mayozla $n = 2$ kromozomlu 4 hücre oluşturabilir.
- C) Sitoplazma bölünmesini boğumlanma ile gerçekleştirir.
- D) Çok hücreli bir canlının vücut hücresi veya eşey ana hücresi olabilir.
- E) 4 homolog kromozom çiftine sahiptir.

- 20 Aşağıdaki şemada besin zinciri ve enerji akışı kısaca gösterilmiştir.



Buna göre numaralandırılmış canlılarda;

- I. fotosentez
- II. replikasyon
- III. protein sentezi
- IV. fosforilasyon

olaylarından hangileri ortak olarak gözlenir?

- A) Yalnız I B) Yalnız II C) Yalnız III
D) II, III ve IV E) I, II, III ve IV

Sosyal Bilimler Soruları

1. Bir araştırmacının tarihi bir olayın incelenmesi sırasında dikkate alması gereken en önemli olgulardan biri objektif yaklaşımdır.
Buna göre,tarih araştırmalarında tarafsız sonuçlara ulaşılabilmesi için aşağıdakilerden hangisinin öncelikle göz önünde bulundurulması gerektiği savunulabilir?

A) Yazısız kaynaklardan yararlanılması
B) Akli bilimlerden yararlanılması
C) Olayın gerçekleştiği yerde araştırma yapılması
D) Birden fazla kaynağa başvurulması
E) Olayla ilgili gözlem yapılması

2. İslamiyet'ten önceki Türk devletlerinde töreye, hem yöneticilerin hem de halkın uyması zorunluluktur.
Bu durum aşağıdakilerden hangisinin göstergesidir?

A) Kut anlayışının
B) Gök tanrı inancının
C) Yerleşik hayata geçildiğinin
D) Moğol kültürünün etkisinin
E) Hukuk üstünlüğü anlayışının

3. I. Ordunun ihtiyaçlarını karşılamak
II. Misakı milli'yi dünya kamuoyuna duyurmak
III. Ulusal egemenliği güçlendirmek

Tekalif-i Milliye Emirleri'nin yayınlanmasının amaçları arasında yukarıdakilerden hangileri sayılabilir?

A) Yalnız I
B) Yalnız II
C) I ve II
D) II ve III
E) I,II,III

4. **Cumhuriyet Döneminde gerçekleştirilen,**
I.Halifeliğin kaldırılması,
II.Meclis Hükümeti Sisteminden Kabine Sistemine geçilmesi,
III."Devletin dini İslamdır." maddesinin anayasadan çıkarılması
Uygulamalarından hangileri "Siyasal yaşamın çağdaş ve akılcı ilkelere dayanması, öncelikle devlet yapısının laikleşmesiyle mümkündür."
Yargısına göre hareket edildiğini kanıtlamaktadır?

A) Yalnız I
B) Yalnız II
C) Yalnız III
D) I ve III
E) II ve III

5.

İnkılapçılık: Atatürk ilkelerine bağlı olarak yapılan inkılapları ve ilkeleri çağın gereklerine uygun bir şekilde yenilemek ve geliştirmektir. İnkılapçılığın temel hedefi gelişmelere açık ve çağdaş bir toplum yaratmaktır.

Buna göre,

- I.Şapka kanunu
- II.Harf İnkılabı
- III.Miladi Takvimin kabulü

**İnkılaplarından hangisi inkılapçılık ilkesiyle doğru-
dan ilişkilidir?**

- A) Yalnız I
- B) Yalnız III
- C) I ve II
- D) II ve III
- E) I,II,III

6.



Yukarıdaki izohips haritasında aşağıdaki yer şekillerinden hangisi **yoktur?**

- A) Vadi
- B) Tepe
- C) Haliç
- D) Çukur
- E) Boyun

7.

Bir ülkenin farklı ölçeklerle çizilmiş olan iki fiziki haritasında;

- I. Harita alanı
- II. Gerçek alan,
- III. Yükselti değeri
- IV. Ayrıntıyı gösterme gücü

özelliklerinden hangileri aynıdır?

- A) I ve II
- B) II ve III
- C) I ve III
- D) II ve IV
- E) III ve IV

8.

Güneşten gelen zararlı ultraviyole ışınları atmosfer içinde Ozon gazları tarafından tutularak canlılara vereceği zararlar engellenir.

Bu olay atmosferin hangi katmanında yaşanır?

- A) Termosfer
- B) Troposfer
- C) Stratosfer
- D) Mezosfer
- E) Ekzosfer

9. I. Tombolo
II. Kumsal
III. Falez

Yukarıda verilen yer şekillerinden hangileri dalgaların biriktirme faaliyetleri sonucunda oluşmuştur?

- A) I B) II C) II ve III D) I ve III E) I ve II

10. Aşağıdaki grafiğin iklim ve bitki örtüsü hangi seçenekte doğru verilmiştir?



- A) Ekvatorial İklim- Yağmur Ormanları
B) Tropikal İklimi - Savan
C) Step İklimi- Bozkır
D) Muson İklimi- Muson Ormanları
E) Akdeniz İklimi- Maki

11. • “Ancak sana kulluk eder ve ancak senden yardım dileriz.” (Fatiha suresi, 5. ayet)

• “Amellerinizi sırf Allah rızası için yapınız. Çünkü Allah sadece kendisi için yapılan ibadeti kabul eder.” (Hadis-i Şerif)

Bu ayet ve hadiste ibadetlerle ilgili vurgulanan ortak husus aşağıdakilerden hangisidir?

- A) Abdestli olarak yerine getirilmesi
B) Her durumda yerine getirilmesi
C) Karşılığının hemen beklenmesi
D) İhlas ile ibadet edilmesi
E) Riya için yapılması

12. • Putperest bir kavmin içinde olmalarına rağmen Allah'ın varlığına ve birliğine iman etmişlerdir.
• İnançlarını açıkça dile getirip içinde bulundukları topluma karşı çıkmışlardır.
• İnançlarından ötürü öldürülmekten korunmak için bir mağaraya sığınmışlardır.

Bu bilgiler aşağıdakilerden hangisine aittir?

- A) Ashab-ı Suffe
B) Ashab-ı Kehf
C) Darun Nedve
D) Darul Erkam
E) Hilful Fudul

13. Aşağıdakilerden hangisi “Allah’a niçin ibadet edilir?” sorusuna cevap olamaz?

- A) Emrine itaat için
B) Rızasına kavuşmak için
C) Sevgisini kazanmak için
D) Para kazanmak için
E) Verdiği nimetlere şükretmek için

14. Hz. Peygamber'in (sav.) "**ibadetin özü**" olarak nitelendirdiği ibadet aşağıdakilerden hangisidir?

- A) Zekat
- B) Namaz
- C) Dua
- D) Hac
- E) Oruç

15. "Herhangi bir konuda doğruya ulaşmak için alanında güvenilir bir uzmanın görüşüne başvurulması" **olarak tanımlanan kavram hangisidir?**

- A) İstişare
- B) İstihare
- C) İstiaze
- D) İstiare
- E) İftihar

16. Socrates'e göre felsefe, ne bilmediğini bilmek anlamına gelirken, Epikuros'a göre felsefe, mutlu bir yaşam sağlamak için, tutarlı eğlemsel bir sistemdir. Platon'a göre felsefe doğruyu bulma yolunda idealist(düşünsel) bir çalışmadır. Berkeley felsefeyi, bilgelik ile doğruluğun aynı anda araştırılması olarak tanımlamıştır.

Bu parçadan aşağıdaki yargılardan hangisine ulaşılabilir?

- A) Felsefe içeriği etkileşim sonucu oluşur.
- B) Felsefenin ortak tanımı yapılabilmesi için, filozofları tanımak gerekir.
- C) Filozoflar felsefe tanımlarını birbirinden etkilenerek yapmışlardır.
- D) Felsefenin ortak bir tanımının yapılması zordur.
- E) Felsefede ele alınan konular zamana göre değişir.

17. Platon'a göre idealer âlemi değişmeyen, kesin ve ancak akılla bilinebilecek bir âlemdir. Duyusal varlıklar ise kesin olarak bilinemez. Çünkü onlar bugün, dünden farklı ve değişim gösterebilecek varlıklar olarak karşımıza çıkabilir. Dolayısıyla onlara ilişkin yargılarda her geçen gün değişiklik gösterebilir. Bu türden yargılara bilgi değil, sanı denir.

Buna göre Platon için aşağıdakilerden hangisi söylenemez?

- A) Gerçek varlığın akla dayalı ideal türden olduğunu kabul ettiği
- B) Duyular aracılığı ile elde edilen bilgiyi sanı olarak gördüğü
- C) Kesin bilginin olanaksızlığını ileri sürdüğü
- D) Nesnel ve ideal dünya hakkında farklı bilgiler elde ettiği
- E) Değişen varlıkların bilgisinin kesinlik taşımadığını iddia ettiği

18. Gerçeklik nesnel olarak bilinçten bağımsız var olanıdır. Şu demir, şu çiçek birer gerçektir. Doğruluk ise gerçekliğe ilişkin yargının nesnesiyle uyuşmasıdır. Tıpkı beyaz kar denince doğru, siyah kar denince gerçekliğiyle çelişmesinden dolayı yanlış olması gibi. Suyun daima sıvı olduğuna, çiçeğin kokulu olduğuna ilişkin yargı doğru ya da yanlış olabilir.

Buna göre doğruluk ile gerçeklik arasındaki ilişki aşağıdakilerden hangisinde verilmiştir?

- A) Gerçek olan varlıklar aynı zamanda doğrudur.
- B) Gerçeklik varlığın, doğruluk ise varlık hakkındaki bilginin bir özelliğidir.
- C) Doğru olan bilgiler zamanla gerçeğe dönüşüyor.
- D) Doğruluğun karşıtı yanlış, yanlışın karşıtı ise gerçektir.
- E) Bir varlık ne kadar gerçekse o kadar doğrudur.

19. "MS 2.yy-15.yy felsefesi bir dine inananların, bir peygamber etrafında toplananların felsefesi olarak karşımıza çıkar. Bu dönemde daha çok skolâstik felsefenin hâkim olduğu ve kilise babalarının yönetim dönemi olarak adlandırılır. Bu durum söz konusu felsefenin orta çağ kültürünü, içindeki yerini ve içeriğini belirlemede çok etkili olur."

Parçaya göre, MS 2.yy-15.yy felsefesinin şekillenmesinde aşağıdakilerden hangisi belirleyici olmuştur?

- A) Eleştirel düşünce
- B) Bilimsel gelişmeler
- C) Ekonomik faaliyetler
- D) Kültürel etkileşim
- E) İnanç esasları

20. Varlık bir problem alanı olarak felsefenin de bilimin de ilgilendiği bir alandır. Bu alan içinde bilim varlığın sadece nesnel boyutu ile ilgilenirken felsefe varlığın hem somut hem de metafiziksel boyutunu birlikte ele alıp inceler ve sorgular. Bu da gösteriyor ki iki disiplin de varlığı kendi yöntemleriyle ve bakış açılarıyla ele alırlar.

Buna göre varlık konusunda bilim ve felsefeyle ilgili aşağıdakilerden hangisi söylenbilir?

- A) Her ikisi de varlığı bütüncül bir şekilde ele alır.
- B) Her ikisi de varlığı nesnel açıdan inceler.
- C) Felsefe olguları ele alırken bilim ideal varlıklara yönelir
- D) Bilim varlığın varlığını sorgular.
- E) Felsefe var olan her şeyi ele alırken, bilim yalnızca somut varlıklarla ilgilenir.